


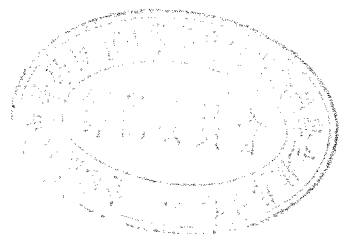
全國高級中等學校 100 學年度家事類科學生技藝競賽

【服裝製作組】學科測驗試題

1.請作答在答案卷上。 2.試題隨答案卷交回，否則不予記分。

一、是非題 50% (共 25 題，每題 2 分)

1. 女衫是指自頸以至臀圍線或至手圍線長度的婦女上衣而言。
2. 針密調節器的數目愈大，針目愈大，反之則愈小。
3. 包邊縫應用廣泛，其寬度可不同而且是正面對正面車縫；再以寬的縫份包窄的縫份再於正面壓縫 0.1 公分。
4. 依裙子外型輪廓呈梯形型態可分為如半斜裙、合褶裙、褲裙、喇叭裙、單向打褶等。

5. 此製圖符號是雙向打褶，斜線方向表示褶方向。
6. 製圖半斜裙時，腰身褶子摺疊越短、裙擺越窄，反之則越寬。
7. 在高腰裙之高腰部位的褶，其左右深度須各少 0.2 公分，穿著時才會貼身。
8. 隱形拉鍊的長度，必須比開口止點長 2 公分，拉鍊止點浮離於布上，才不會產生牽吊。
9. 縫製褲子燙褲中心線時，正面向外，前片燙至褶尖點，後片燙至股上線，前片褶子倒向脇邊燙平，後片褶子則燙向後中心燙平。
10. 從背長起點量取 $B/6+7$ 公分的位置，畫好水平線，此線會經過乳尖點。
11. 為符合人體結構的關係，繪製好的袖原型其後袖山曲線較平順、前袖山曲線弧度較深。
12. 一般而言，原型傾倒的份量與領寬及領深的大小成正比。
13. 手臂前傾與袖中心線的關係是袖口越寬大，袖中心線前傾份量越少。
14. 袖山越低，袖下尺寸自然變短，袖子寬度變窄，活動量減少，反之袖山越高，袖子的活動量與機能性越高。
15. 製作袖山打褶袖時，蓬份越多，削入尺寸較多，一般是 1 至 2.5 公分。
16. 經過肩端點與前後腋點，環繞手臂根部測量一圈，即是標準的袖籠尺寸。
17. 胸圍線的高低決定袖籠的深度，因此胸圍尺寸很小的時候，就須降低胸圍線。
18. 製作文化式女裝原型時，B.P 點位置為胸寬線的 $1/2$ ，往脇邊移 0.7 公分；再下降 4 公分處。



19. 袖山頂點取袖長/2 加 1.5 公分為肘長，為使肘部至袖口長而苗條，肘線可稍畫高些。
20. 脖子因向前傾斜，所以後領圍線弧度較大，前領圍線弧度較小。
21. 頸根部與頸子最細部位尺寸相差最多的是屬斜肩體型，相差最少的是平肩體型。
22. 圓型領口會使臉型顯得圓滿、寬大，所以瘦小臉型者合適，而脖子短而粗的應挖深點，或開 V 形領線較相襯。
23. 襯衫領是指後領腰立起至前領口領摺線自然消失的領型，包括翻領與立領在內。
24. 衣袖縫合時或前、後肩襠有與衣身接合，縫份皆倒向衣身側，壓裝飾線。
25. 連肩類型袖子款式多，例如和服袖、肩章袖、土耳其袖、法國袖等。

二、選擇題 50% (共 20 題，每題 2.5 分)

1. 車厚布料時，應加強壓腳的壓力，此時縫衣機上壓腳板壓力調節螺應朝向
(A) 左轉入 (B) 右轉入 (C) 左右兩邊皆宜 (D) 宜更換半邊壓腳
2. 車製中重量的亞麻、編織品或棉布時車線宜使用 (A) 40-50 棉線 (B) 50-80 合成線 (C) 50-80 棉線 (D) 40-50 棉織線
3. 下列對於發生針線斷了的原因，何者不正確?
(A) 針線太緊 (B) 針沒裝好 (C) 線太緊 (D) 針彎了
4. 下列對於基本縫敘述，何者正確?
(A) 緹邊車縫時，圓角處稍拉緊，凹處稍放鬆。
(B) 斜布條寬度計算以完成寬度×2 倍加 0.5 公分為宜。
(C) 鈕釦孔縫法，鎖線其長度以鈕釦孔長之 25 至 30 倍長為宜。
(D) “
5. 縮絨的方法依織物的種類而定，下列敘述何者不正確?
(A) 熨燙布都要從布的反面處理。
(B) 毛織物宜噴霧燙。
(C) 絹織物需給予噴霧燙。
(D) 棉、麻需浸過水，半乾時熨燙。
6. 下列對於腰長決定之敘述何者不正確?
(A) 腹圍較大體型，前中心腰線須提高 1 至 2 公分。
(B) 腰長一般約 18-20 公分。
(C) 脇邊因有髖骨之故，所以脇邊腰長最長。
(D) 前中心腰長較後中心短。

7.對裙子製圖，何者描述有誤？

- (A) 圓裙單幅用布量： $(\text{裙長} + \text{半徑} + \text{縫份}) \times 4$ 。
- (B) 斜裙製圖時不用計算臀圍尺寸。
- (C) 多片裙臀圍每片的寬 = $(\text{臀圍} + \text{寬份} + \text{縮縫份}) \div \text{片數}$ 。
- (D) 製作 12 片裙時，接片縫合時，縫份應熨倒向同一邊。

8.一般長褲的膝蓋線標準位置是

- (A) 1/2 股上線下四公分
- (B) 1/2 股下線下四公分
- (C) 1/2 股上線上四公分
- (D) 1/2 股下線上四公分。

9.後肩線比前肩線多出的份量可以使用

- (A) 褶子 (B) 熨縮 (C) 貼襯 (D) 伸熨方法處理之。

10.離脖子較遠的領圍線，其傾倒的份量，與

- (A) 領寬及領深的大小成反比
- (B) 領寬及領深的大小成正比
- (C) 領高及領深的大小成正比
- (D) 領台及領深的大小成反比。

11.下列敘述何者不正確？

- (A) 平領是無領腰領型
- (B) 一般高領，豎起高度為 3-4 公分
- (C) 有領台襯衫領可說是高領和襯衫領的結合
- (D) 領台及領深的大小成反比。

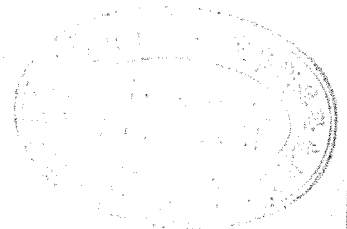
12.對於文化式上身基本原型的製圖，下列敘述何者不正確？

- (A) 胸圍線的位置，在背長起點量取 $B/6 + 7$ 公分的位置上。
- (B) 畫基礎線製圖時，橫向取得的寬份要加上 10 公分的活動量。
- (C) 胸寬線與背寬線之間即是身體的厚度。
- (D) 因人向前作運動機會多，製圖時背寬長比胸寬多加 5 公分。

13.文化式原型背寬線的公式為

- (A) $B/6 + 3.5$ (B) $B/6 + 4.5$ (C) $B/6 + 2.5$ (D) $B/6 + 7$ 。

14. 關於文化式原型製圖相關畫輪廓線敘述，何者不正確？
- (A) 前領圍寬度要比後領圍多 0.2 公分
 - (B) 為配合背部的弧度與肩胛骨的高度，後肩線要比前肩線長 1.8 公分
 - (C) 因脖子稍向前傾，因此前側頸點較基礎線降低 0.5 公分
 - (D) 後肩線較前肩線多出的份量，以褶子或縮縫處理。
15. 為配合前衣身胸部打褶，所以胸圍線要向後移動
- (A) 2.5 公分 (B) 2 公分 (C) 4 公分 (D) 0.7 公分
16. 依袖長之不同，以下尺寸的描述何者為非？
- (A) 短袖-肘線上 8-10 公分袖長
 - (B) 5 分袖-肘線上 3-5 公分袖長
 - (C) 7 分袖-肘線上 6-7 公分袖長
 - (D) 長袖-蓋住手腕骨之長袖。
17. 手臂自然下垂，會稍向前方，所以前袖口線
- (A) 減少 2 公分
 - (B) 增長 1.5 公分
 - (C) 提高 1.5 公分
 - (D) 降低 2 公分
18. 領型製圖時為避免前領口鬆垮，後片領口宜比前領口
- (A) 大 (B) 小 (C) 等距 (D) 任意
19. 有關平領製圖，下列敘述何者有誤？
- (A) 平領是領腰極低，且可從領圍平坦摺回的領型。
 - (B) 肩點重疊份越多，領子的外緣越短，領腰增高。
 - (C) 一般肩重疊份為前肩寬/4 或前肩寬/5
 - (D) 平領沒有領腰高度，但翻出來會有少許厚度，應加上厚度外，領後中心內緣線要提高 0.7 公分
20. 以有領台的襯衫為例，其縫製敘述何者有誤？
- (A) 襯要貼在前襟布、表上領、裡領台及下擺。
 - (B) 依序製作完衣身後，再縫製袖開口，衣袖縫合，...等，領子是最後上。
 - (C) 一般衣襪以三摺車縫。
 - (D) 使用中厚襯貼袖口布時，只貼在單面表袖口布。



全國高級中等學校 100 學年度家事類科學生技藝競賽

【服裝製作組】 學科測驗答案卷

編號：_____

一. 是非題 50% (共 25 題, 每題 2 分)

- | | | |
|-----------|-----------|-----------|
| 1. (X) | 11. (O) | 21. (O) |
| 2. (O) | 12. (O) | 22. (O) |
| 3. (X) | 13. (O) | 23. (X) |
| 4. (X) | 14. (X) | 24. (X) |
| 5. (O) | 15. (X) | 25. (O) |
| 6. (X) | 16. (X) | |
| 7. (O) | 17. (O) | |
| 8. (O) | 18. (O) | |
| 9. (O) | 19. (X) | |
| 10. (X) | 20. (X) | |

成績

二. 選擇題 50% (共 20 題, 每題 2.5 分)

- | | |
|------------|-----------|
| 1. (B) | 11. (C) |
| 2. (C) | 12. (D) |
| 3. (A) | 13. (B) |
| 4. (C) | 14. (A) |
| 5. (C) | 15. (B) |
| 6. (D) | 16. (C) |
| 7. (C) | 17. (C) |
| 8. (D) | 18. (A) |
| 9. (A、B) | 19. (D) |
| 10. (B) | 20. (A) |

【服裝製作組】 術科測驗試題

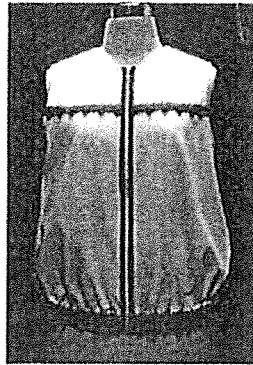
一、題目：無領無袖背心(附晒圖一張)

二、材料：

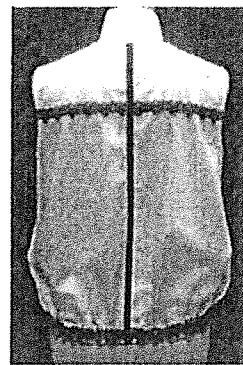
1. 表布：140 公分寬 120 公分長
2. 襯布：40 公分寬 65 公分長
3. 車縫線：黑，白各一個
4. 拉鍊：20 英吋開式拉鍊一條
5. 織帶：1.2 公分寬 75 公分長
6. 鬆緊帶：2.5 公分寬 100 公分長
7. 蕾絲：3 公分寬 270 公分長

三、試題說明：款式圖

前面



後面



1. 依紙型裁表布、襯布。注意：(紙型未含縫份、縫份須依照下列指示處理)。
2. 前身片：前身片與貼邊連裁、肩線、脇線縫份 1.2 cm，領圍縫份、袖襖縫份 0.7 cm，貼邊縫份 0.5 cm，下襠縫份 3.5cm，前肩線縫份燙襯後拷克、脇線拷克。前貼邊貼襯後拷克再摺疊縫份車縫，前身片單邊壓縫蕾絲在指定位置，含貼邊。
3. 後身片：肩線、脇線縫份 1.2 cm，領圍縫份、袖襖縫份 0.7 cm，下襠縫份 3.5cm。肩線、脇線縫份拷克。後身片先單邊壓縫蕾絲在指定位置，後中心再雙邊壓縫織帶，含縫份。
4. 袖襖圍：前後肩線車縫劈開燙後，袖襖內緞縫份 0.7 cm (自行裁剪本布斜布條)。
5. 前後脇線：脇線車縫(縫份劈開燙)，再繼續處理袖襖內緞包光。
6. 下襠處理：下襠縫份 3.5 cm，縫份拷克，在摺疊好完成線後，再用單邊壓腳車縫上鬆緊帶。
【鬆緊帶完成尺寸為 95 cm 先固定在前中心指定位置，寬度為(寬度加厚度)】
在正面裝飾線上位置單邊壓縫蕾絲(含貼邊)。
7. 上拉鍊(1)：將開式拉鍊齒邊先用單邊壓腳車縫固定在前身片正面前中心。
8. 領圍線與貼邊：前領圍翻貼邊及後領圍內緞包光車縫 0.7cm (自行裁剪斜布條)，前領圍貼邊(貼邊肩線折疊完成線)及後領圍緞條皆壓縫 0.7cm 至拉鍊布邊的邊緣。
9. 上拉鍊(2)：將拉鍊的布邊壓縫固定住前身片正面與貼邊。
10. 總整理：前身片下襠與貼邊下襠手縫固定、貼邊肩線與身片肩線手縫定。

四、注意事項：

1. 在規定時間內成品未完成者，不列入前五名。
2. 成品完成後，將號碼牌手縫在後領圍上，擺在規定位置。
3. 交回試題與大會提供的工具、材料，否則不予計分。

