



全國高級中等學校 101 學年度家事類科學生技藝競賽



【美髮組】學科測驗出處

一、是非題：每題二分，共 10 題

1. 自遠古時代所遺留下來的壁畫和出土文物中，可瞭解人類髮型是由俏麗短髮慢慢演進到使用攏、束、扭、編等梳整技巧達到造型美感。美髮 I，p. 3。
2. 西方髮型演進中，十五至十六世紀因違反宗教上的許多限制，而使用奢華的真珠、金飾和羽毛來裝飾華麗的髮型。美髮 I，p. 5
3. 學習美髮應該是理論與技術並重，並深入研究進而提升工作效率及美化人生。美髮 I，p. 16
4. 現今英國的美髮師英文名稱為 hair dresser。美髮 I，p. 2
5. 毛囊細胞內含有製造毛髮色素的黑色素，毛囊的大小、外形及方向會影響毛髮的形狀。美髮 I，p. 40
6. 結節性脆髮症是一種遺傳性疾病，頭髮之表皮層、皮質層及髓質層容易受傷且易由連珠處斷裂。美髮 I，p. 59
7. 癩瘡是由植物性病菌引起，頭髮會脆化並脫落。美髮 I，p. 70
8. 適當的頭皮按摩，可以促進血液循環、新陳代謝，並提高頭皮的生理機能。美髮 I，p. 71
9. 按摩操作者執行洗髮前的按摩指壓時，宜配合呼吸頻率調整本身的呼吸，其按摩時間以 15-20 分鐘為宜。美髮 I，p. 124
10. 染髮前判斷原髮色時，頭髮必須是乾淨且呈吹乾狀態的。美髮 III，p. 20

二、選擇題：每題四分，共 20 題

1. 西元前十二世紀時的人們，為使頭髮達到豪華高貴的色彩效果，將植物的根、莖、花、製成何種髮品？(A)燙髮劑 (B)定型液 (C)染髮劑 (D)護髮霜。美髮 I，p. 4
2. 東方髮型演進中的南朝，因受宗教影響婦女在髮頂正中分出髮髻，並作成上豎的環式稱為何種髮型？(A)墮馬髻 (B)三角髻 (C)半翻髻 (D)飛天髻。美髮 I，p. 11
3. 剪髮技術使用的工具「削刀」之專業英語是什麼？(A)clipper (B)cutting scissors (C)razor (D)thinning scissors。美髮 I，p. 29-31
4. 毛髮結構中具有輸送養分功能的是在哪一層？(A)表皮層 (B)皮質層 (C)蛋白纖維素 (D)髓質層。美髮 I，p. 46
5. 頭髮表面乾燥，較無彈性、光澤或滑潤感是屬於下列何種髮質？(A)乾性髮質 (B)一般髮質 (C)油性髮質 (D)受損髮質。美髮 I，p. 51

~背面有題~

6. 有關頭皮屑的治療方是下列何者正確? (A)利用染髮方式改變 (B)選用含硫磺礦物質的治療性洗髮精 (C)用紫外線照射頭部並加以按摩促進循環 (D)多食用甜食和富含脂肪的食物。美髮 I, p. 56-60
7. 檸檬、佛手柑和葡萄柚等精油是從果皮中萃取提煉的, 此類精油之功效主要為掌管身體的什麼部分? (A)消化系統部分 (B)肌肉骨骼系統 (C)呼吸系統部分 (D)中樞神經系統部分。美髮 I, p. 77
8. 有關洗髮用品的認識, 以下何者正確? (A)洗髮劑的選擇最好以微酸性最佳 (B)酸性平衡洗髮劑用於正常髮質洗髮 (C)宜選擇洗淨力和起泡力強的洗髮劑 (D)油性潤絲精適用於油性髮質。美髮 I, p. 121-123
9. 洗髮劑的選擇, 下列何者正確? (A)乾燥髮質選用含高蛋白質 PPT 成份洗髮劑 (B)油性髮質選用中性洗髮劑 (C)嬰兒洗髮劑含有苯, 有穩定作用 (D)長期病患可使用乾式洗髮劑。美髮 I, p. 122
10. 利用梳子、髮膠、髮夾配合濕潤的頭髮梳整成波浪形狀的是何種整髮技巧? (A)手捲 (B)指推波紋 (C)螺捲 (D)髮筒。美髮 II, p. 3-4
11. 當設計拉斯維加國際競賽造型髮型時, 必須使用何種剪髮工具才能達到最佳的藝術造型? (A)剪刀 (B)疏剪刀 (C)削刀 (D)電推剪。美髮 II, p. 23-31(29)
12. 小瑜想要設計低層次髮型, 剪髮的挾髮提升角度以下何者正確? (A)180° (B)120° (C)90° (D)30°。美髮 II, p. 36
13. 小哲要為妹妹設計倒 V 髮型, 請問應該選擇使用哪一種分髮線最適合? (A)水平分髮 (B)逆斜分髮 (C)正斜分髮 (D)放射分髮。美髮 II, p. 40
14. 髮型冷燙的原理, 以下何者正確? (A)冷燙是應用還原與氧化作用不需加熱使頭髮鬆曲 (B)第一劑藥水屬於酸性含有乙硫醇酸 (C)第二劑藥水添加了阿摩尼亞所以味道不好聞 (D)拆下捲棒後須用冷水沖洗並馬上用吹風機吹乾來保持鬆度。美髮 II, p. 76-77
15. 想要燙蓬鬆的鬆鬆髮型, 應該採用何種底盤設計? (A)橫式長方形底盤 (B)直式長方形底盤 (C)三角形底盤 (D)多層形底盤。美髮 II, p. 89-90
16. 色彩的理論與染髮的應用關係中, 通常用來分辨色彩的飽和程度與顏色中是否含有白色或黑色成分的名稱, 以下何者正確? (A)色相 (B)明度 (C)彩度 (D)色環。美髮 III, p. 6-7
17. 亞洲人髮色中的色素粒子分布比例最高的是何種顏色? (A)深褐色 (B)紅色 (C)褐色 (D)黃色。美髮 III, p. 11
18. 有關暫時性染髮的特性, 下列何者正確? (A)正常髮質下, 染劑會進入皮質層產生鹼性反應 (B)使用方便, 只要一次洗髮顏色就可洗掉 (C)護髮染和泡沫染皆屬於暫時性染劑 (D)染劑中因含有苯胺, 所以可改變髮色。美髮 III, p. 13-16
19. 彩色染髮的注意事項, 下列何者正確? (A)操作染髮時應由前頭部開始一次從髮根染到髮尾 (B)最好使用 12% 的雙養乳以保護髮質 (C)染髮時間約 50 分鐘以確保上色 (D)宜使用染髮專用的洗髮劑沖洗頭髮。美髮 III, p. 32
20. 用於逆梳之後梳亮造型表面並呈現光澤亮度的工具, 以下何者正確? (A)圓梳 (B)九排梳 (C)排骨梳 (D)包頭梳(S梳)。美髮 I, p. 91



全國高級中等學校 101 學年度家事類科學生技藝競賽

【美髮組】 學科測驗答案

一、是非題：每題 2 分共 10 題，20%

1	×	2	○	3	○	4	○	5	○
6	×	7	×	8	○	9	×	10	○

二、選擇題：每題 4 分共 20 題，80%

1	C	2	D	3	C	4	D	5	A
6	B	7	A	8	A	9	D	10	B
11	C	12	D	13	B	14	A	15	B
16	C	17	A	18	B	19	D	20	D



全國高級中等學校 101 學年度家事類科學生技藝競賽

【美髮組】術科測驗試題

1. 請作答在答案卷上。 2. 試題隨答案卷交回，否則不予記分。

一、試題一：

一、題目：低層次剪染創意髮型

- (一) 剪髮設計
- (二) 挑染設計
- (三) 吹風造型

二、操作時間 120 分

- (一) 08.00-08.05 試題解說
- (二) 08.05-.10.05 (剪髮、染髮、吹風造型、共兩小時含評分)

三、材料

(一) 剪髮工具：

- (1) 剪刀 (2) 削刀 (3) 打薄刀 (4) 剪髮梳 (5) 大板梳 (6) 小板梳 (7) 噴水器 (8) 剪髮用夾子 (9) 白色圍巾 (10) 白色毛巾。

(二) 染髮工具：

- (1) 永久性染劑 (2) 漂粉 (3) 雙氧乳 (4) 保鮮膜 (5) 染碗 (6) 染刷 (7) 染髮梳 (8) 錫箔紙 (9) 手術用橡膠手套 (10) 尖尾梳 (11) 噴水器 (12) 染髮用毛巾 (13) 染髮用色圍巾

(三) 吹風用具：

- (1) 大板梳 (2) 小板梳 (3) 九排梳 (4) 大中小圓梳 (5) 排骨梳 (6) 無香味定型液 (7) 泡沫膠 (8) 髮油 (9) 專業用手提式吹風機 (10) 白色圍巾 (11) 白色毛巾。

三、試題說明

(一) 剪髮

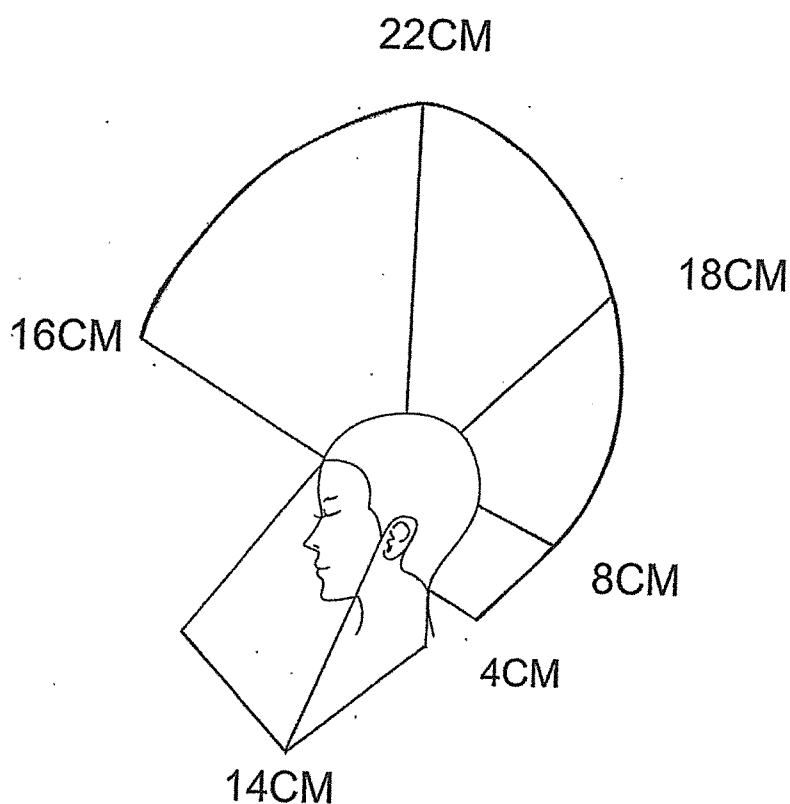
- 1、使用大會提供之 16 吋假髮。
- 2、本試題之髮型以短髮為主。【如圖一】
- 3、使用剪刀、削刀或打薄刀完成此試題。
- 4、剪髮技巧不拘。
- 5、髮型吹整技巧以實用結合創意為主自行發揮。

(二) 染髮

- 1、挑染區域依髮型需求自行設計。
- 2、必須使用永久染劑、顏色至少兩種以上(不含漂色及原色)。
- 3、操作過程避免沾染模特兒的臉部及頸部部位，否則『衛生行為工作態度善後工作 10%』將酌以扣分。
- 4、染髮時不得使用保鮮膜或相關用具將模特兒臉包覆，違者不予計分。

(三) 吹風

- 1、自由設計風格，並得以以吹風工具禍手吹技巧輔助成型。
- 2、可使用造型噴霧定型及相關造型產品定型，造型完成須考量整體美感勿使造型顯得僵硬不自然。
- 3、不得使用任何頭髮佩飾及衣飾品。



圖一 剪髮展開圖

一、試題二：

一、題目：長髮不對稱造型梳理

二、操作時間 60 分

(一) 10.15-10.20 試題解說

(二) 10.20-11.20 (操作技術含評分)

三、材料：使用大會提供之 20 吋假髮。

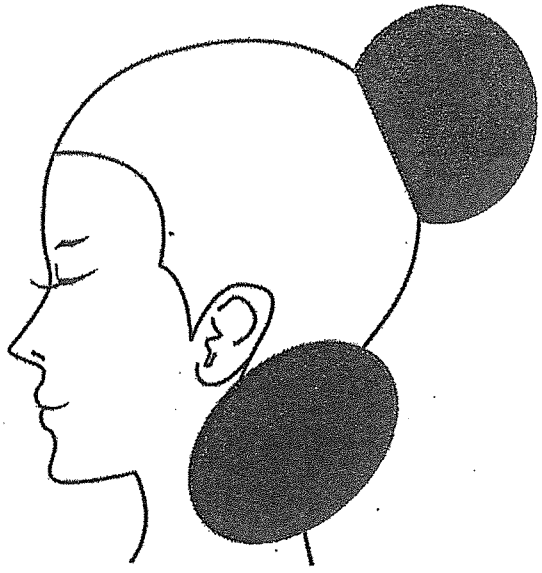
(1) 大板梳 (2) 小板梳 (3) 刮梳 (4) 包頭梳 (5) 毛夾、U 型夾、鴨嘴夾 (6) 橡皮筋 (7) 無香味定型液 (8) 泡沫膠 (9) 白色小圍巾 (10) 白色毛巾 (11) 專業手提式吹風機。

四、試題說明

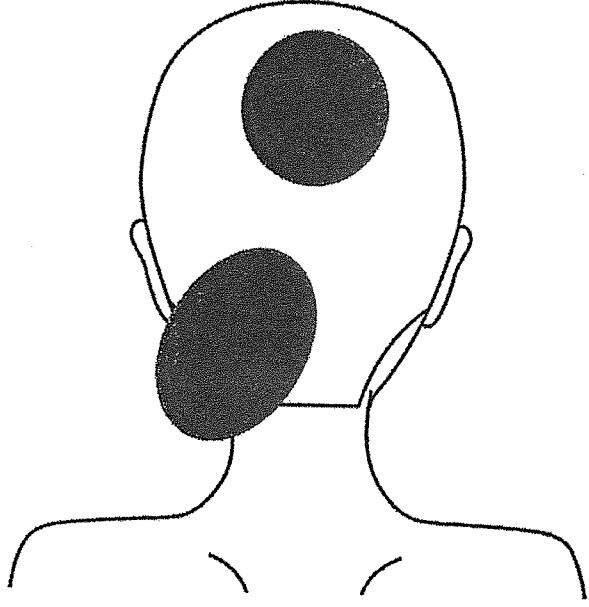
(二) 此造型為下盤式不對稱造型設計，設計重點著重於黃金點及頸側點兩點，設計出具時尚立體感之造型效果，如附圖二。頸側點部位則依髮型創意自行設計方向。

(三) 請自行應用各種整、吹、編、刮、梳、綁、扭轉等技巧、呈現具時尚感之造型。

(四) 長髮不得修剪，並不得使用有色整髮劑、髮飾及假髮片。



圖三 側面



圖三 後面