



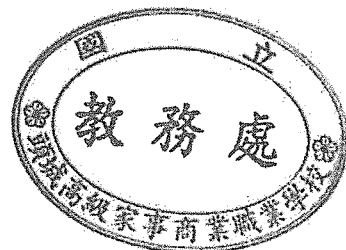
全國高級中等學校 102 學年度家事類科學生技藝競賽

【服裝製作組】 學科測驗試題

1. 請作答在答案卷上。 2. 試題隨答案卷交回，否則不予記分。

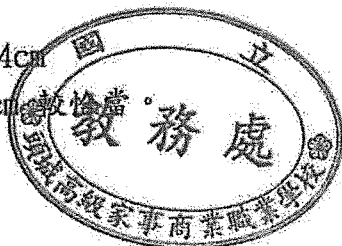
一、是非題 50% (共 25 題，每題 2 分)

1. 裁剪布料之前應視布料之種類而縮水與後處理，才能有正確的尺寸及不變形的布料。
2. 量身時，被量身者的著衣不拘，寬緊皆宜，按量身順序，仔細觀察被量者特徵予以記錄，就可正確又迅速。
3. 假縫和作線釘記號用的線是尼龍線或棉線皆可。
4. 車縫時起針和結尾都要回針，且回針通常是回3~4 針。
5. 由臀圍線10 公分下伸出1 公分與臀圍線的延長線，便是下襠幅度和腰圍線的定位線。
6. 穿上大圓裙，前裙下垂，後裙上翹是腹部凸出之原因。
7. 裙子製圖時，所需要的尺寸有腰圍、臀圍與大腿圍。
8. 回縫一針，再戳入布裡前進一針，效果如車縫，為代替車縫時的縫法。
9. 藏針縫適用於袖口、衣角細邊緣處理或裡布衣襠要固定於表布時使用。
10. 製作合身窄型長褲須考慮關節之彎曲，站立時與彎曲尺寸的差數約4 公分。
11. 褲襠太短時，工作不方便，可將前襠尺寸加長。
12. 褲後襠的傾斜度越大，傾倒愈多，股愈長，運動量越大。
13. 袖山愈高，袖寬愈寬，袖子的活動量愈大。
14. 平領製圖時若肩點重疊份多，則領子的外緣長，領腰增高，反之則相反。
15. 手肘線上5~6 公分的袖長稱六分袖。
16. 文化式原型胸寬與背寬相差約1.5 公分。
17. 製作女衫時，領圍部位也需要拷邊，製作時較好製作。
18. 上袖時，將袖子縫份向衣身燙倒，依袖襠的縫合線，在衣身袖襠壓縫0.2cm。
19. 縫製袖子在袖山處先串縫，串縫第一道距離完成線，以0.5 公分較適當。
20. 製作領子時，在領尖端剪掉縫份，此剪角是為了減少厚度。
21. 高腰剪接的背心裙，腰部寬大，不受拘束適合孕婦。
22. 一般縫製無領、無袖的貼邊時，其貼邊的處理應比表布多出0.2 公分。
23. 背心貼邊碰到彎度的地方以剪牙口處理，愈彎曲處，牙口愈密。
24. 翻領外套在領褶線上貼上一條牽條，其作用為增加不變形。
25. 內紮式襯衫的長度，通常為腰線下15~20 公分長。



二、選擇題 50% (共 20 題，每題 2.5 分)

1. 有關人體測量，下述何者不正確？
 - (A) 前長是從前頸點開始，通過乳峰點，直到腰圍測量。
 - (B) 衣長是總長減掉下襠長，衣長度大約比襯裙長3 公分左右。
 - (C) 袖長是指肩部到手腕的長度，將連袖長減到二分之一肩寬就得知袖長。
 - (D) 胸部左右兩側到腋下長度距離是胸寬。
2. 一般所使用的車縫針號碼，下列何者不正確？
 - (A) 9 (B) 11 (C) 4 (D) 18。
3. 車縫時布面起皺，其造成的原因，下列何者不正確？
 - (A) 梭子有瑕疵 (B) 布與車線不調合 (C) 縫製薄料傳送牙過低 (D) 針目與布料不調和。
4. 裙子依長度可分數種裙型，下列何者不正確？
 - (A) 迷嬉裙 (B) 中庸裙 (C) 半圓裙 (D) 迷你裙。
5. 試穿補正的目的：
 - (A) 彌補身體的缺點使趨完美 (B) 只是製作步驟 (C) 減少用布 (D) 檢視版型的方法。
6. 穿著長褲時，後立襠變長，襠下產生垂皺紋是因為
 - (A) 臀部體型扁平 (B) 臀部下垂的體型 (C) 腹部豐滿的體型 (D) 臀部特別凸出體型。
7. 燙拔縮的目的：
 - (A) 使平面的布料成為有立體感 (B) 使無伸縮性的布料富有伸縮性
 - (C) 使衣服變長或變短 (D) 以上皆是。
8. 車縫褲子時，車褶的順序第一順序應先車
 - (A) 前、後、腰 (B) 腰、前、後 (C) 腰、後、前 (D) 以上皆可。
9. 後背最寬處是 (A) 肩 (B) 胸寬 (C) 背寬 (D) 胸圍。
10. 汽球型蓬袖，袖山的細褶要剪開紙型，並展開蓬份，袖山需再提高
 - (A) 1 公分 (B) 3 公分 (C) 6 公分 (D) 2 公分重新修訂袖縫合線的輪廓。
11. 下列何者為縫製襯衫的順序？
 - (A) 口袋→門襟→領子→袖子→脇線 (B) 脇線肩線→門襟→領子→袖子
 - (C) 門襟→肩線→領子→脇線→袖子 (D) 口袋→脇線肩線→門襟→領子→袖子
12. 下列哪一種領型較貼近頸部？ (A) 豎領 (B) 旗袍領 (C) 襯衫 (D) 小圓領
13. 開女衫釦眼其橫釦眼長度計算應是：
 - (A) 釦子直徑+厚度 (B) 釦子直徑+鬆份 (C) 半徑+厚度 (D) 釦子直徑+1 公分
14. 翻領背心做好疏縫固定領褶線的位置，往袖襖方向出去
 - (A) 3 公分 (B) 6 公分 (C) 2 公分 (D) 0.3 公分較恰當。
15. 製作開口袋時，口袋口位置的薄襯尺寸，其長×寬為
 - (A) $(1 + \text{口袋口寬} + 1) \text{ cm} \times 3 \text{ cm}$ (B) $(2 + \text{口袋口寬} + 1.5) \text{ cm} \times 4 \text{ cm}$
 - (C) $(1.5 + \text{口袋口寬} + 1.5) \text{ cm} \times 4 \text{ cm}$ (D) $(\text{口袋口寬} + 1.5) \text{ cm} \times 3 \text{ cm}$



16. 衣連裙設計上，以腰部為主的款式，下列何者不正確？

(A) 高腰型剪接 (B) 低腰型剪接 (C) 前片直線剪接 (D) 後片橫線剪接。

17. 高腰型腰部剪接，正常尺寸提高

(A) 3 公分 (B) 1 公分 (C) 10 公分 (D) 5 公分。

18. 連袖依袖寬特性可分不同款式，下列何者不正確？

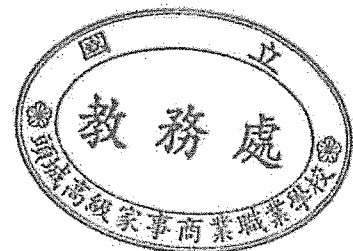
(A) 和服袖 (B) 土耳其袖 (C) 蝙蝠袖 (D) 波浪袖。

19. 文化式原型背寬線的公式為

(A) $B/6+4.5$ 公分 (B) $B/6+3.5$ 公分 (C) $B/6+7$ 公分 (D) $B/2+4.5$ 公分。

20. 縫紉車製時，縫紉機上線斷線，其故障原因，下列何者正確？

(A) 梭子捲線不均 (B) 針板孔不滑溜 (C) 針孔不滑溜 (D) 壓腳或針板鬆動





全國高級中等學校 102 學年度家事類科學生技藝競賽

【服裝製作組】 學科測驗答案卷

編號： _____

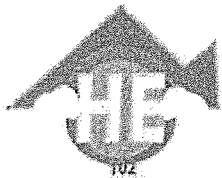
一. 是非題 50% (共 25 題, 每題 2 分)

成 績

- 1. (O) 10. (X) 19. (X)
- 2. (X) 11. (X) 20. (O)
- 3. (X) 12. (O) 21. (O)
- 4. (O) 13. (X) 22. (X)
- ⑤ (O) 14. (X) 23. (O)
- 6. (X) 15. (X) 24. (O)
- 7. (X) 16. (O) 25. (O)
- 8. (O) 17. (X)
- 9. (X) 18. (O)

二. 選擇題 50% (共 20 題, 每題 2.5 分)

- 1. (A) 11. (D)
- 2. (b) 12. (B)
- 3. (C) 13. (A)
- 4. (C) 14. (A)
- 5. (A) 15. (A, B, C, D 皆可)
- 6. (A) 16. (D)
- 7. (A) 17. (C)
- ⑧ (A, B, C, D 皆可) 18. (D)
- 9. (A) 19. (A)
- 10. (B) 20. (B)



全國高級中等學校 102 學年度家事類科學生技藝競賽

服裝製作組

術科測驗試題

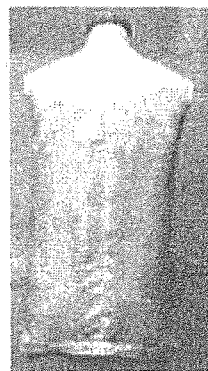
一、題目：蝴蝶結背心（附晒圖一張）

二、材料：

1. 表布：TC 布
150 公分寬 120 公分長
2. 襯布：55 公分寬 30 公分長
3. 隱形拉鍊：25cm 一條
4. 車縫線：一個

前面

後面



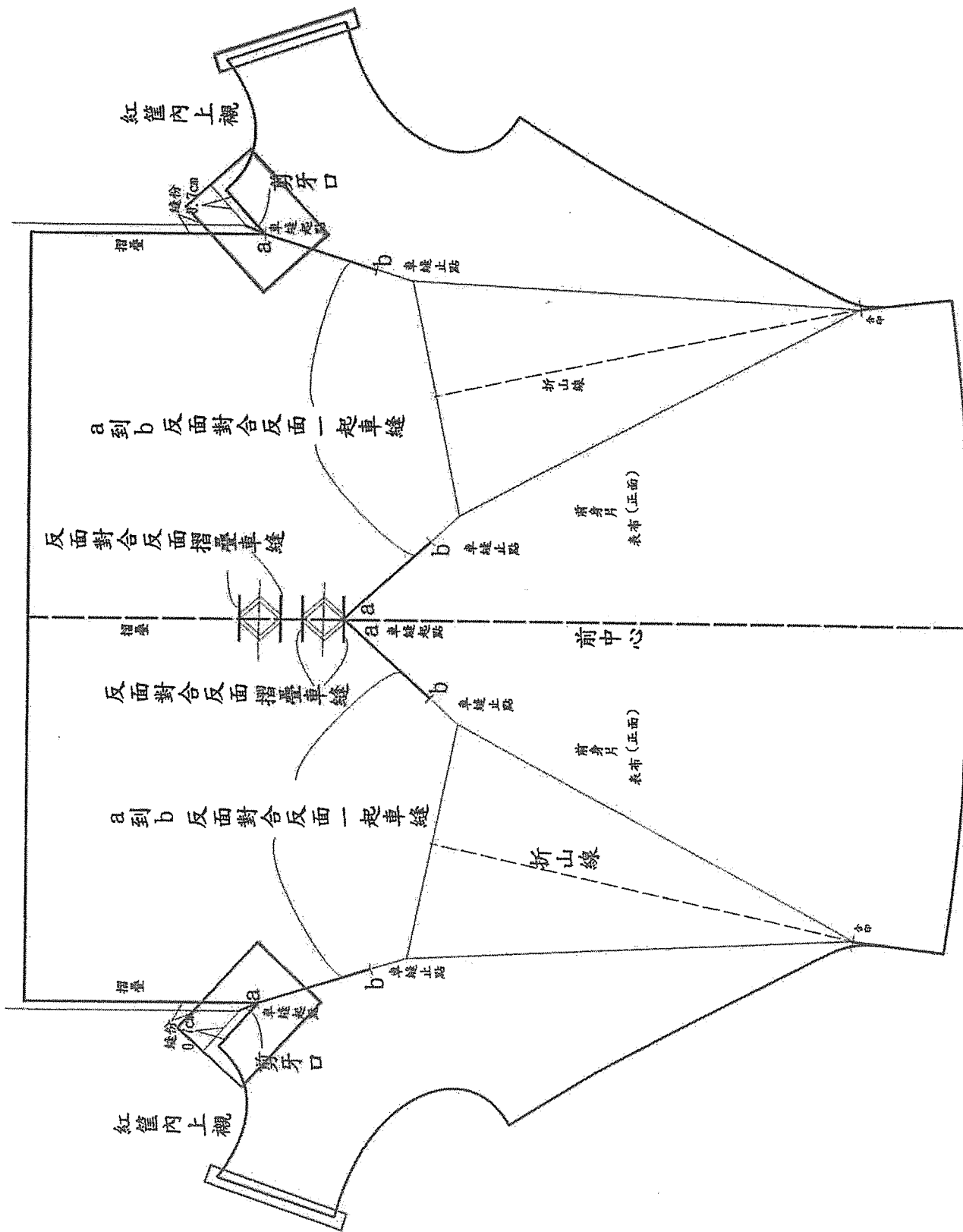
三、試題說明：

1. 依紙型裁表布、襯布。斜布條依領口、袖襷長度自行裁剪。
貼襯部位：前身片、前肩線(依圖片位置)。
※注意：(紙型未含縫份、縫份須依照附圖指示處理)。
2. 前身片：*(前肩線、前中心)燙完襯後，蝴蝶結上緣、肩線、脇線、下襷皆須拷克。
*前身片蝴蝶褶飾，依版型指定位置依序車縫，
(反面對合反面、起、止點必須回針)。
*前中心蝴蝶褶飾止點剪牙口，車縫前中心。
(反面對合反面、起、止點必須回針)，縫份劈開燙。
*蝴蝶結縫份拷克後車縫，縫份劈開燙。(表面對表面，起、止點必須回針)。
*車縫蝴蝶結褶飾(依版型位置)，及摺疊好褶飾固定。
*車縫蝴蝶結帶絆(縫份劈開，在中間)，單邊口車縫翻出帶狀，另一邊與領圍固定。
3. 後身片：後中心縫份、肩線、脇線、下襷縫份拷克，車縫後中心縫份劈開燙，上隱形拉鍊。
4. 肩線的處理：前後肩線一起車縫，後肩有縮縫份，縫份劈開燙。
5. 領圍線的處理：領圍以斜布條內緞 0.7cm，車縫固定。
6. 袖襷圈的處理：袖襷圈以斜布條內緞 0.7cm，疏縫固定。
7. 脇邊線的處理：左右脇邊車縫至袖襷圈緞條，縫份劈開燙，整理袖襷圈緞條後，
車縫袖襷圈。
8. 下襷的處理：折下襷寬 2cm 千鳥縫。
9. 蝴蝶結的處理：蝴蝶結帶絆另一邊與蝴蝶結褶飾下端，藏針縫固定(須注意褶飾的調整)。

四、注意事項：

1. 在規定時間內，成品未完成者，不列入前五名。
2. 成品完成後，將號碼牌手縫在後領圍，擺放在規定位置。
3. 作品完成後，需清理桌面及周圍環境，並將試題以及大會所提供的器具與材料全部繳回。

附圖



全國高級中等學校102學年度家事類科技藝競賽

服裝製作組 術科評分表

考生編號	項 目(%)										總 記 得 分	名 次
	縫製正確與精良(75%)											
	裁 剪 正 確	後身片車縫後中心線	含車縫隱形拉鍊	前身片車縫摺飾	含前中心上段車縫處理	車縫蝴蝶結及摺飾含	帶絆與摺飾手縫固定	領圍緞邊車縫處理	袖籠圍緞邊車縫處理	脇邊車縫處理		
10%	15%	10%	10%	20%	10%	10%	5%	5%	15%	100		
1												
2												
3												
4												
5												
6												
7												
8												
9												
10												
11												
12												
13												
14												
15												
16												
17												
18												
19												
20												
21												
22												
23												
24												
25												
26												
27												
28												
29												
30												
31												