



# 全國高級中等學校 102 學年度家事類科學生技藝競賽

## 【美髮組】 學科測驗試題

1. 請作答在答案卷上。 2. 試題隨答案卷交回，否則不予記分。

### 一、是非題：每題二分，共 20 題

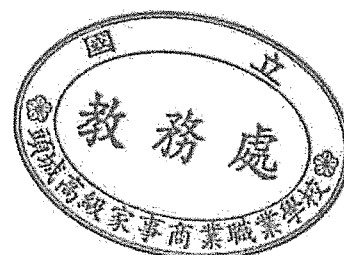
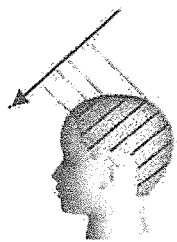
1. 毛髮含水量會因空氣中溫度不同產生變化，其最大含水量是 35%，且一般正常毛髮的含水量是約 10%。
2. 調整生活方式是治療白髮症的唯一方法。
3. 美髮工作者可經由目視、觸覺、傾聽和嗅覺來瞭解顧客的頭皮狀況，以保持頭皮與頭髮的健康。
4. 健康的毛髮酸鹼值為 4.5~5.5，所以洗髮時應該選擇酸鹼值 8.5 的洗髮精而且不傷髮質。
5. 洗髮前的按摩服務，是結合東方的經絡按摩和西方的手技，使顧客精神愉悅促進血液循環，達到放鬆的效果。
6. 造型時，使用吹風機可增加髮型蓬鬆度和鬆度並改變髮流，以達到髮型變化與定型的功能。
7. 人類美髮歷史記載，削刀的使用是在還沒有剪刀設計髮型之前一種不可疏忽的技巧。
8. 剪髮層次理論、持髮角度和設計師的剪髮姿勢皆是剪髮時重要的注意事項。
9. 冷燙通常於室溫下進行，利用還原、氧化兩種藥水的物理作用，與上捲棒使頭髮彎曲的化學作用而完成。
10. 冷燙時，戴上浴帽的主要目的是利用頭皮的溫度加速第一劑的效果，還有防止臭味飄散的功用。
11. 冷燙藥劑中的第二劑主要成分為溴酸鈉或過氧化氫，具固定作用亦稱為中和劑。
12. 成功的染髮師需具備專業技術之外，能觀察顧客的髮質狀況、膚色、眼球顏色等，以染出適合的髮色。
13. 東方人的自然髮色屬深色髮與西方人的自然髮色屬淺色髮不同，所以，只有黑色頭髮才是自然髮色。
14. 自然髮色的深淺分為 10 度色，1 度為淺色，10 度為深色。
15. 染髮理論中的色彩屬性，明度是指依色光的波長不同來區分色彩的名稱。
16. 調配染髮劑時利用色彩的色環、色度和明度此三元素稱為色彩三屬性。
17. 寒色系是暖色系的對比，因此藍色系不含紅、黃色素粒子，給人冷靜、冰冷的感覺。
18. 暫時性染髮劑的化學成分屬於酸性，只在髮幹部份形成物理性的變化，所以顏色只停留在表皮層。

~背面有題~

19. 染髮前選擇染膏顏色時，膚色較黃者宜選用較深的顏色。
20. 強調髮型重點的表現、增加髮型弧度及立體感，和增加設計美感的髮型設計為梳髮的目的。

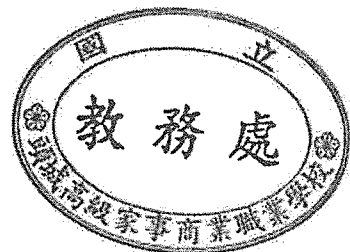
二、選擇題：每題三分，共 20 題

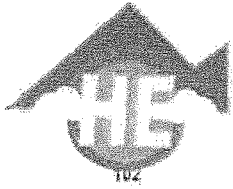
1. 1967 年掀起牛仔褲的流行，髮型亦趨向簡單容易整理，至於梳髮造型則流行哪一種層次？(A)小層次 (B)中層次 (C)等長層次 (D)大層次。
2. 東方髮型演進中，魏文帝皇后甄氏於魏晉南北朝時期設計了像游蛇一樣蟠曲扭轉的髮髻稱為何種髮型？(A)墮馬髻 (B)盤垣髻 (C)靈蛇髻 (D)飛天髻。
3. 髮型設計中，用來固定造型的噴霧，俗稱「髮麗香」的專業英語是什麼？(A) hair gel (B) hair spray (C) hair cream (D) hair mousse。
4. 毛髮構造中具有排泄廢物功用且其分泌量若得當可使毛髮柔軟，若是過多則會造成負擔，請問是哪一個結構？(A)皮脂腺 (B)汗腺 (C)毛乳頭 (D)毛囊。
5. 毛髮的顏色與毛髮中的麥拉寧色素體有密切相關，該色素細胞位於哪一層？(A)表皮層 (B)皮質層 (C)蛋白纖維素 (D)髓質層。
6. 毛髮與美髮用品的酸鹼值，下列何者正確？(A)染髮劑 pH 值 9.0~10.0 (B)洗髮劑 pH 質 7.5~8.0 (C)潤絲精 pH 質 8.8~9.5 (D)髮麗香 pH 質 4.5~5.5。
7. 小拓想要幫顧客的頭髮髮尾設計具有彈性效果，請問應該採用下列哪一種吹風技巧？(A)推式 (B)提式 (C)拉式 (D)轉式。
8. 梳子和剪刀相互配合，適用於短髮或作鬢角與髮際線的修剪，為下列何種剪髮技巧？(A)飛剪 (B)推剪 (C)挑剪 (D)滑剪。
9. 想要完成左右不對稱的剪髮造型，首先將頭髮分成左右兩邊大小相同的分區，請問應該使用哪一種基準線來分區？(A)側頭線 (B)頸側線 (C)正中線 (D)側中線。
10. 剪髮時，持髮角度保持在水平線下，且其剪髮效果是上長下短的髮型，請問是屬於哪一種層次的髮型？(A)零層次 (B)低層次 (C)等長層次 (D)高層次。
11. 剪髮分髮線會影響髮型效果，請問哪一種分髮種類較適用於高層次髮型？(A)放射狀分線 (B)水平分線 (C)逆斜分線 (D)正斜分線。
12. 下列圖示為哪一種分線？(A)放射狀分線 (B)水平分線 (C)逆斜分線 (D)正斜分線。



~背面有題~

13. 美國人麥克先生發明以乙硫醇酸為主要成分的冷燙液，請問我國冷燙是何時開始被採用？(A)1905年 (B)1926年 (C)1940年 (D)1950年。
14. 下列哪一種髮型敘述最適合使用橫式長方型底盤？(A)最常用且實用的冷燙底盤 (B)使用變化燙或辮子燙 (C)產生方向感或特殊效果，多用於短髮的側面 (D)製造某部分燙或不燙的效果。
15. 顧客想要燙彈性燙但是他的髮質較乾燥，請問何種前處理方法最適合？(A)塗藥捲法 (B)前塗溼法 (C)水捲法 (D)護髮捲法。
16. 當捲顧客頸背部的頭髮或是設計髮尾稍具鬆度的髮型，請問何種取髮角度較適合？(A)135° (B)120° (C)90° (D)45°。
17. 色彩定律的二等色，下列何者正確？(A)橙、黃、綠 (B)橙、紫、綠 (C)黃、藍、綠 (D)紅、紫、藍。
18. 阿嬤想要將白髮染深而且能持續直到新生髮長出，請問小虹應該使用何種染劑？(A)暫時性染劑 (B)半永久性氧化劑型染髮劑 (C)半永久性非氧化劑型染髮劑 (D)永久性染髮劑。
19. 有關冷燙紙或捲棒的使用，下列何者正確？(A)冷燙紙不具任何作用 (B)選擇捲棒的大小與頭髮長度無相關 (C)使用捲棒時，髮尾不得有反折或歪斜情形 (D)捲棒大小與髮型鬆度無直接影響。
20. 亞洲人髮色較深和歐洲人髮色較淺，有關色素粒子分佈的比例，下列何者正確？(A)亞洲人深褐色色素粒子占最高 (B)歐洲人金黃色色素粒子占最高 (C)亞洲人紅色色素粒子占最少 (D)歐洲人黃色色素粒子占最少。





# 全國高級中等學校 102 學年度家事類科學生技藝競賽

【美髮組】 學科測驗答案卷

編號： \_\_\_\_\_

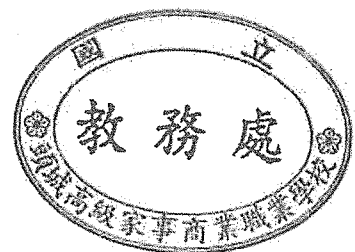
成 績

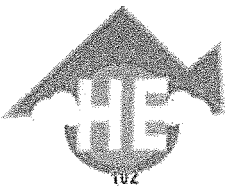
一、是非題：每題 2 分共 20 題，40%

1	○	2	×	3	○	4	×	5	○
6	○	7	○	8	○	9	×	10	○
11	○	12	○	13	×	14	×	15	×
16	×	17	○	18	○	19	✕ 夏正	20	○

二、選擇題：每題 3 分共 20 題，60%

1	D	2	C	3	B	4	A	5	B
6	A	7	D	8	B	9	C	10	B
11	A	12	C	13	D	14	A	15	C
16	D	17	B	18	D	19	C	20	A





# 全國高級中等學校 102 學年度家事類科學生技藝競賽

## 【美髮組】術科測驗試題

1. 請試題隨測驗後放於桌上收回，否則不予記分。

### 一、試題一：

#### (一)題目：中長髮剪染創意髮型

耳上點往上 2 公分之水平線為基準，以上為高層次裁剪，

耳上點往上 2 公分之水平線為基準，以下為後斜零層次（側中線前約後斜 15 度）

1. 剪髮設計
2. 挑染設計
3. 吹風造型

#### (二)操作時間 120 分

1. 08:00-08:05 試題解說

2. 08:05-10:05（剪髮、染髮、吹風造型、共兩小時含衛生評分）

#### (三)材料

##### 1. 剪髮工具：

(1) 剪刀 (2) 削刀 (3) 打薄刀 (4) 剪髮梳 (5) 大板梳 (6) 小板梳 (7) 噴水器 (8) 剪髮用夾子 (9) 白色圍巾 (10) 白色毛巾。

##### 2. 染髮工具：

(1) 永久性染劑 (2) 漂粉 (3) 雙氧乳 (4) 保鮮膜 (5) 染碗 (6) 染刷 (7) 染髮梳 (8) 錫箔紙 (9) 手術用橡膠手套 (10) 尖尾梳 (11) 噴水器 (12) 染髮用毛巾 (13) 染髮用色圍巾

##### 3. 吹風用具：

(1) 大板梳 (2) 小板梳 (3) 九排梳 (4) 大中小圓梳 (5) 排骨梳 (6) 無香味定型液、髮麗香 (7) 泡沫膠 (8) 髮油 (9) 專業用手提式吹風機 (10) 白色圍巾 (11) 白色毛巾 (12) 噴霧式亮油 (13) 髮雕或髮腊。

#### (四)、試題說明

##### 1 剪髮

(1). 使用大會提供之 16 吋假髮。

(2) 本試題之髮型以中長髮為主。【如附圖一】

耳上點往上 2 公分之水平線為基準，以上為高層次裁剪，

耳上點往上 2 公分之水平線為基準，以下為後斜零層次（側中線前約後斜 15 度）

(3)使用剪刀、削刀或打薄刀完成此試題。

(4)剪髮技巧不拘。

(5)髮型吹整技巧以實用結合創意為主自行發揮。

## 2.染髮

(1)挑染區域依髮型需求自行設計。

(2)必須使用永久染劑、顏色至少兩種以上(不含漂色及原色)。

(3)操作過程避免沾染模特兒的臉部及頸部部位，否則『衛生行為工作態度善後工作 10%』將酌以扣分。

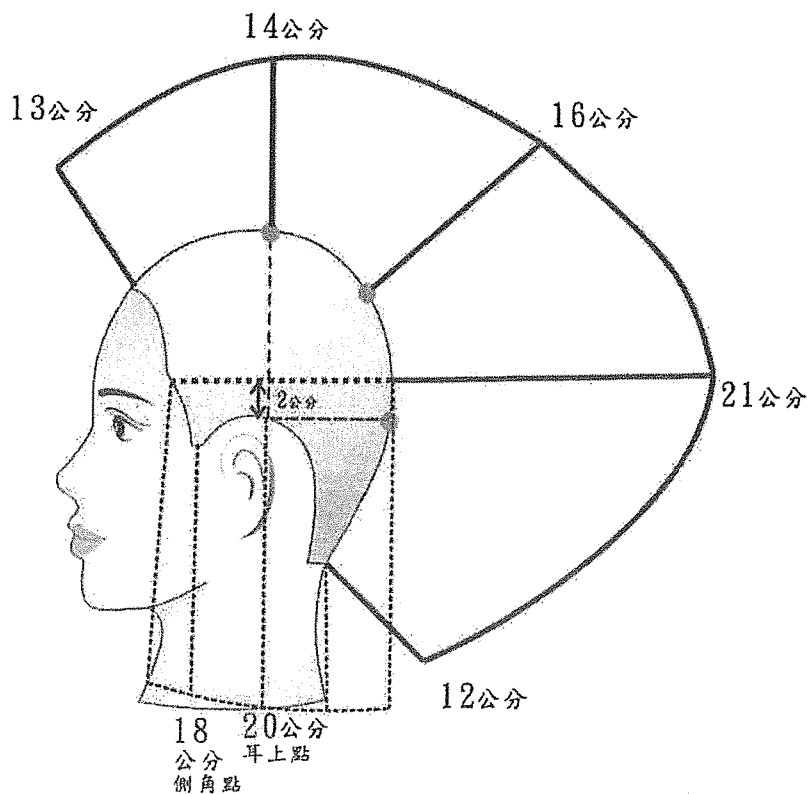
(4)染髮時不得使用保鮮膜或相關用具將模特兒臉包覆，違者不予計分。

## 3.吹風

(1)自由設計風格，並得以以吹風工具或手吹技巧輔助成型。

(2)可使用造型噴霧定型及相關造型產品定型，造型完成須考量整體美感勿使造型顯得僵硬不自然。

(3)不得使用任何頭髮佩飾及衣飾品。



圖一 剪髮展開圖

## 二、試題二：

(一)題目：長髮造型梳理

(二)操作時間 60 分

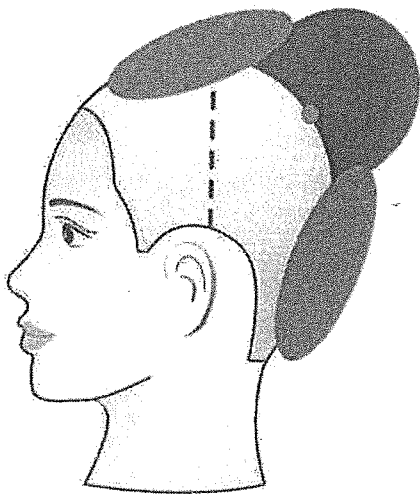
1. 10:15-10:20 試題解說
2. 10:20-11:20 (操作技術含衛生評分)

(三)材料：

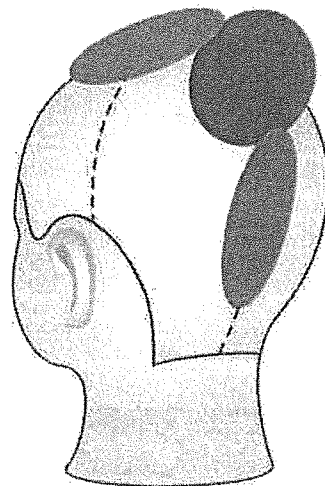
1. 使用大會提供之 20 吋假髮。
2. (1) 大板梳 (2) 小板梳 (3) 刮梳 (4) 包頭梳(S 梳) (5) 毛夾、U 型夾、鴨嘴夾 (6) 橡皮筋 (7) 無香味定型液、髮麗香 (8) 泡沫膠 (9) 白色小圍巾 (10) 白色毛巾 (11) 專業手提式吹風機 (12) 噴霧式亮油。

(四)試題說明

1. 此髮型設計重點由正前方開始慢慢增加高度與黃金點位置最高，再減緩高度收至頸背區，髮尾收入或垂落可自由設計不受限制，設計出具時尚立體感之造型效果，如附圖二、圖三。
2. 請自行應用各種整、吹、編、刮、梳、綁、扭轉等技巧、呈現具時尚感之造型。
3. 長髮不得修剪，並不得使用有色整髮劑、髮飾及假髮片。



圖二 側面



圖三 後面