

# 目 錄

一、馨園馨語.....	1
二、111 學年度親師座談會程序表.....	2
二、學期行事簡曆.....	3
三、各處室分機一覽表.....	5
四、各處室重點業務報告：	
(一)教務處.....	6
(二)學務處.....	7
(三)總務處.....	16
(四)實習處.....	17
(五)圖書館.....	20
(六)教官室.....	30
(七)輔導處.....	36
五、110 學年錄取大學院校、四技二專人數統計.....	38
六、110 年度技能檢定各科取得證照人數統計.....	39
各科學生參加技術士技能檢定職類建議參考表.....	40
七、110 學年師生榮譽事蹟.....	41
八、大學多元入學介紹.....	45
九、技專院校多元入學介紹.....	50
十、中央警察大學/臺灣警察專科學校入學方式.....	55
十一、軍事院校入學簡介.....	56
十二、親職教育文章分享.....	59

# 馨園馨語

校長 王雪娥

## 學校發展願景

馨園有情，成為友善溫暖的學校  
品德至上，陶冶人人有品的學校  
技職深耕，續造優質卓越的家商  
技藝再造，營造創新翻轉的高職  
強健體魄，鍛鍊成長平衡的身心  
三民有愛，廣泛照顧弱勢及障礙

親愛的各位家長：大家好！

首先歡迎您的孩子來到三民家商，也恭喜您的寶貝進入馨園，雖然國內目前仍有少子化的隱憂，但報名本校的學子人數卻不斷上升，能錄取本校的同學都是非常優秀的家商第一志願學生，希望經過三年的陶冶與學習後，未來都能成為社會中堅分子，技職的名人。現今教育的重點在培養孩子的創造力、執行力與競爭力，配以實作力、抗挫力、關懷力。下列是三民家商為孩子打造亮麗未來的重點：

### 一、專業技能與輔導升學並重

本校的教育目標是升學與技藝並重，透過多元入學管道讓學生能選擇符合興趣、性向的進路。近來以技藝技能優異、專題製作發表、發明創意競賽等模式，參加繁星推薦及技優入學管道進入大學的學生越來越多，所以馨園的教師們，除了積極指導技優學生把握技優升學管道外，同時也陪伴學科優異學生掌穩讀書節奏，期以統一入學測驗之優異成績參加甄選入學及登記分發，把每個孩子送進理想大學與學系。

### 二、本土教育與國際教育並行

學生需要具備關愛生活與土地的情懷及放眼國際的宏觀視野，我們將愛家愛校愛社區和節能綠化環保訂為教育內涵；同時於暑假期間安排名古屋青少年高峰會議 WYM 及參訪沖繩尚學高校 REP 活動，年底則參加 ASEP 計畫，並舉辦國際教育旅行，與日本、韓國、印尼及馬來西亞等的外籍師生，進行英文專題發表、競賽及多項聯誼活動，請鼓勵 貴子弟一起參與所有國際活動，更歡迎您擔任接待家庭，做成功的國民外交。

### 三、關懷弱勢與健康成長守護

學校的主體是學生，其中身心障礙學生發生率約為 8%，近幾年社會環境劇變，經濟弱勢家庭日增，我們覺得再苦也不能苦孩子，所以學校積極運用各管道幫忙需要的孩子，也請家長們一起伸出援手，親師生共同打造真正溫馨的三民學園。在情感教育、性別教育、防治疾病、體能培養、法治教育積極加強，發揮正向輔導功能。

### 四、服務學習與社團活動參與

培養學生擁有服務的人生觀及愛整潔、負責任的好習慣，請與我們共同鼓勵 貴子弟在課餘時主動參與幹部及各種服務大隊訓練，校園清潔志工服務和參加社團活動，以發展孩子的專長興趣，培養領導才能，並建構自信力量。

三民家商是個溫馨的大家園，全體教師將以無比的熱忱，協助孩子擁有最佳的發展能量，請您與我們共同努力，培養孩子為人處事的正確態度，審慎做好每一件事，讓孩子們健康成長、快樂學習、潛能發揮。也盼望 Covid-19 新冠病毒早點遠離，大家都打好疫苗、大家都健康！

# 高雄市立三民高級家事商業職業學校

## 111 學年度親師座談會活動程序表

111 年 9 月 24 日(星期六)				
程序	起訖時間	地 點	活 動 內 容	主 持 人
1	8:30   9:00	玄關	報 到	陳文卿主任
2	9:00   10:10	一年級家長		王雪娥校長
		2F 小禮堂	一、三民簡介 二、高中階段課程說明	涂世曜主任
		二、三年級家長		陳文卿主任
		6F 國際會議廳	升學進路與資訊說明	張文賢老師 吳誌維組長
3	10:10   11:30	各科(班)教室	一、科主任時間 二、班級親師座談:召開班級學生家長會暨選舉班級學生家長代表	科主任暨 各班導師
4	11:30	快 樂 賦 歸		

高雄市立三民家商 111 學年度第 1 學期行事簡曆 111.8 製

月	週次	日	一	二	三	四	五	六	重 要 行 事
8/9	1	28	29	30	31		9/1	2 3	<p><b>30</b>1. 111 學年度第 1 學期開學日及正式上課 2. 教科書驗書開始(~9/5 止)</p> <p>3. 新生免學費及學雜費減免申請截止 4. 教室布置開始(~9/16 止)</p> <p>5. 社團甄選開始(~9/7 止) 6. 學生議會月例會(1) 7. 改過銷過服勤申請開始</p> <p><b>31</b>1. 學藝股長幹部訓練(12:35 小禮堂) 2. 學聯會月例會(1)</p> <p>3. 仁愛獎助學金、3Q 助學金申請開始(9/12 止) 4. 體育股長幹部訓練(12:30 體適能教室)</p> <p>5. 本學年特殊需求學生交通費補助申請 6. 實習股長幹部訓練(12:35)</p> <p><b>9/1</b>1. 班際球類競賽報名開始(~9/8 止) 2. 招募小冬青志工(~9/19 止)</p> <p>3. 中學生網站閱讀心得/小論文競賽上傳 4. 資源班特殊需求學生「課業輔導」申請(~9/19 止)</p> <p><b>2</b>1. 輔導股長集合 1 (12:35) 2. 團體活動-班級經營(1)/學聯會會長選舉投票</p> <p>3. 高二自主學習計畫說明會(第 2 節) 4. 高三自主學習計畫說明會(3-4 節)</p> <p>5. 資訊股長集合 1(12:35) <b>9/2~8</b>大考中心第 1 次英聽測驗報名</p>
	2	4	5	6	7	8	9	10	<p><b>5</b>1. 發放二、三年級註冊單(暫訂) 2. 二、三年級「面試三摺頁資料競賽」報名(~9/12 止)</p> <p>3. 111 年度全國技術士技能檢定第 3 梯次校內收件截止</p> <p><b>7</b>1. 餐管科俄羅斯飲食文化餐飲實作 2. 社團甄選結束/甄選名單繳交(17:00 前)</p> <p>3. 班際球類競賽報名截止</p> <p><b>8</b>新生健檢 <b>8~30</b>賃居生訪視</p>
9	3	11	12	13	14	15	16	17	<p><b>12</b>1. 111-1 重/補修第 1 階段(專業/實習科目)線上報名(~9/16 止) 2. 第 8 節輔導課及晚自習開始</p> <p>3. 發放一年級註冊單(暫訂) 4. 教師節比賽作品及報名表繳交截止</p> <p><b>13</b>餐管科英語世界飲食文化體驗課程</p> <p><b>14</b>1. 國家防災日地震避難演練預演 2. 警知園地 1: 生涯輔導</p> <p><b>16</b>1. 高二、高三彈性學習時間第 1 階段微課程(1) 2. 團體活動-社團(1)/社團博覽會</p> <p>3. 社團電腦選社(~9/20 止)</p>
	4	18	19	20	21	22	23	24	<p><b>19</b>室設科成果展(~9/24 止) <b>20</b>1. 班際球類競賽預賽 2. 電腦選社截止(13:00)</p> <p><b>21</b>1. 國家防災日地震避難掩護演練(正式 9:21) 2. 教室布置比賽評分(~9/23 止)</p> <p><b>22</b>班際球類競賽決賽</p> <p><b>23</b>1. 高二、高三彈性學習時間第 1 階段微課程(2) 2. 團體活動-社團(2)</p> <p>3. 社團人工改社(~9/28 止) 4. 高三升學輔導活動-大學多元入學宣導說明會(6-7 節)</p> <p><b>24</b>親師座談會(8:30~12:00)</p>
9/10	5	25	26	27	28	29	30	10/1	<p><b>26</b>1. 111-1 重/補修第 1 階段(專業/實習科目)繳費(~9/30 止) 2. 敬師週/教師節作品展示</p> <p><b>28</b>社團人工改社截止(13:00) <b>29</b>賃居生座談會(12:40~13:05)</p> <p><b>30</b>1. 高二、高三彈性學習時間第 1 階段微課程(3) 2. 團體活動-特色活動(1)/迎新</p> <p>3. 服裝科高二暑期創作成果展</p>
	6	2	3	4	5	6	7	8	<p><b>10/3</b>二、三年級「面試三摺頁資料競賽」繳件(~10/7 止)</p> <p><b>4</b>1. 學生議會月例會(2) 2. 綜職科高三校外職場實習開始(~112/01/12 止)</p> <p>3. 綜職科高二校外職場實習開始(~111/12/27 止)</p> <p><b>5</b>1. 施打疫苗-全校流感疫苗接種 2. 學聯會月例會(2)</p> <p><b>7</b>1. 高二、高三彈性學習時間第 1 階段微課程(4) 2. 團體活動-班級經營(2)</p> <p>3. 輔導股長集合 2(12:35)</p>
	7	9	10	11	12	13	14	15	<p><b>10</b>中學生網站閱讀心得寫作上傳截止(12:00) <b>13</b>警知園地 2: 生命教育</p> <p><b>11~13</b>第 1 次段考</p> <p><b>14</b>1. 高二、高三彈性學習時間第 1 階段微課程(5) 2. 團體活動-社團(3) 3. 小冬青研習 1(12:00)</p> <p>4. 餐管科多益職場講座(暫訂) 5. 資訊股長集合 2(12:35)</p> <p><b>15</b>中學生網站小論文上傳截止(12:00 前)</p>
10	8	16	17	18	19	20	21	22	<p><b>17</b>1. 美容科高二、室設科高一職場體驗活動 2. 幼保科高三專題實作海報展週</p> <p><b>18</b>1. 觀光科多益職場英語講座 2. 室設科高二職場體驗活動</p> <p>3. 新生露營行前說明會(12:30 活動中心)</p> <p><b>19</b>二、三年級「面試三摺頁資料競賽」評分(~10/31 止)</p> <p><b>20</b>1. 四技二專統測第 1 次模擬考(10/20~21) 2. 新生露營</p> <p><b>21</b>1. 高二、高三彈性學習時間第 1 階段微課程(6) 2. 團體活動-特色活動(2)環境教育講座(高二、三)</p> <p>3. 餐管科烘焙比賽</p> <p><b>22</b>大考中心第 1 次英聽測驗</p>
	9	23	24	25	26	27	28	29	<p><b>23</b>幼保科師生共學活動</p> <p><b>24</b>1. 英文朗讀比賽報名開始(~10/28 止) 2. 美容科高一職場體驗活動</p> <p>3. 幼保科職場參訪週 4. 高三畢旅行前說明會(12:30 活動中心)</p> <p><b>25</b>觀光科高一、高二職場體驗 <b>26~28</b>高三畢業旅行</p> <p><b>28</b>1. 高二、高三彈性學習時間第 1 階段微課程(7)</p> <p>2. 團體活動-特色活動(3)輔導處週會高一、二性平教育宣導 3. 生命教育專題講座(6~7 節小禮堂)</p> <p><b>29</b>幼保科社區職場體驗</p>

高雄市立三民家商 111 學年度第 1 學期行事簡曆 111.8 製

月	週次	日	一	二	三	四	五	六	重 要 行 事
10	10	30	31	11/1	2	3	4	5	<b>31</b> 幼保科職場參訪週 <b>11/1</b> 學生議會月例會(3) <b>2</b> 學聯會月例會(3) <b>4~10</b> 1. 大學學測報名 2. 大考中心第 2 次英聽測驗報名 <b>4</b> 1. 高二、高三彈性學習時間第 1 階段微課程(8) 2. 團體活動-社團(4) 3. 高三升學輔導活動-四技二專多元入學宣導說明會(6-7 節)
11	11	6	7	8	9	10	11	12	<b>6</b> 111 年度全國技術士技能檢定第 3 梯次學科測試 <b>8</b> 111 學年度全國家事類技藝競賽(員林家商-10 日止) <b>9</b> 警知園地 3：家庭教育 <b>11</b> 1. 高二、高三彈性學習時間第 1 階段微課程(9) 2. 英文朗讀比賽 3. 團體活動-社團(5) 4. 輔導股長集合 3(12:35) 5. 資訊股長集合 5(12:35) <b>12</b> 幼保科社區職場體驗活動
	12	13	14	15	16	17	18	19	<b>18</b> 1. 高二、高三彈性學習時間第 2 階段微課程(1) 2. 團體活社團(6) 3. 小冬青研習 2(12:00)
	13	20	21	22	23	24	25	26	<b>21</b> 1. 111 學年度第 2 學期學雜費減免申請開始(~11/28 止) 2. 第 2 學期教科書選用會辦(~12/2 止) <b>24</b> 幸福一日捐(8:00~16:00) <b>25</b> 1. 高二、高三彈性學習時間第 2 階段微課程(2) 2. 團體活動-班級經營(3)
11	14	27	28	29	30	12/1	2	3	<b>28</b> 111 學年度第 2 學期學雜費減免申請截止 <b>29</b> 111 學年度全國商業類技藝競賽(三重商工12/1) <b>11/29~12/1</b> 第 2 次段考 <b>21</b> 1. 學生學習歷程系統~課程學習成果開始上傳 2. 高二、高三彈性學習時間第 2 階段微課程(3) 3. 外語檢定獎勵金申請開始(~12/9 止) 4. 團體活動-社團(7) 5. 綜職科性平教育宣導(6-7 節) 6. 高三升學輔導講座-學習歷程內容書寫架構與規劃(6-7 節)
12	15	4	5	6	7	8	9	10	<b>5</b> 「面試三摺頁資料競賽」優秀作品觀摩展覽(~12/30 止) <b>6</b> 1. 學生議會月例會(4) 2. 警語抽查 <b>7</b> 1. 學聯會月例會(4) 2. 警知園地 4：性平教育 <b>8</b> 1. 警語抽查獎懲單繳交截止 2. 社長集合 3. 實習作業抽查 <b>9</b> 1. 高二、高三彈性學習時間第 2 階段微課程(4) 2. 外語檢定獎勵金申請截止 3. 團體活動-社團(8) 4. 小冬青研習 3(12:00) 5. 資訊股長集合(12:35) <b>10</b> 大考中心第 2 次英聽測驗
	16	11	12	13	14	15	16	17	<b>13~14</b> 四技二專統測第 2 次模擬考 <b>14</b> 服裝科高一、二職場體驗活動 <b>16</b> 1. 高二、高三彈性學習時間第 2 階段微課程(5) 2. 團體活動-社團(9) 3. 輔導股長集合 4(12:35)
	17	18	19	20	21	22	23	24	<b>19</b> 1. 美容科高一編髮比賽 2. 幼保科高二說故事比賽 <b>21</b> 1. 作業抽查 2. 愛分享-散播歡樂散播愛(7:35~8:20) <b>23</b> 1. 高二、高三彈性學習時間第 2 階段微課程(6) 2. 團體活動-班級經營(4) 3. 學生自治團隊交接(學務處、教官室)
	18	25	26	27	28	29	30	31	<b>26</b> 1. 服裝科高一、二服裝構成會考週 2. 高二、高三 111 學年度第 2 學期彈性學習時間微課程線上選課(~112/1/6) 3. 幼保科高二幼兒教玩具作品、飾品設計作品展週 4. 幼保科高一多媒材創作實務作品展 <b>27</b> 綜職科高二校外實習結束 <b>29</b> 體適能網站基本資料填報截止 <b>30</b> 1. 高二、高三彈性學習時間第 2 階段微課程(7) 2. 團體活動-社團(10)/歲末舞會(暫訂)
112	19	1/1	2	3	4	5	6	7	<b>112/1/3</b> 1. 學生議會月例會(5) 2. 服裝科高二服裝畫競賽 3. 幼保科幼兒藝術作品展週 <b>4</b> 1. 學聯會月例會(5) 2. 警知園地 5：心理衛生 <b>6</b> 1. 高二、高三彈性學習時間第 2 階段微課程(8) 2. 團體活動-特色活動(4) 教官室週會 <b>7</b> 1. 高二、高三彈性學習時間第 2 階段微課程(9) 2. 團體活動-班級經營(5)
	20	8	9	10	11	12	13	14	<b>9</b> 1. 服裝科高二立體裁剪創作競賽週 2. 幼保科高二、高三學習歷程檔案競賽 <b>11</b> 1. 第 8 節輔導課結束 2. 學生改過銷過服勤截止送交銷過單完成銷過程序 <b>12</b> 綜職科高三校外實習結束 <b>13~15</b> 大學學科能力測驗 <b>13</b> 1. 高二、高三彈性學習時間第 2 階段微課程(10) 2. 團體活動-班級經營(6) 3. 資訊股長集合 5(12:35)
	21	15	16	17	18	19	20	21	<b>16~18</b> 期末考 <b>18</b> 期末大掃除 <b>19</b> 休業式
	22	22	23	24	25	26	27	28	春節放假
		29	30	31	2/1	2	3	4	<b>2/3</b> 補考(上午 0800~10:00) 補班
備註	★每週例行事項：星期一：衛生股長集合(07:50) 星期三：朝會/台灣母語日 星期五：班會 ★111 學年度第 1 學期補考日期為 112 年 2 月 3 日(五)，參加補考的同學必須著校服並攜帶有照片之證件，例：學生證、身分證、健保卡等，可辨識身分之證件，始得參加補考。未帶學生證或服儀不整者不得參加考試，已答試卷以零分計算。 ★111 學年度第 2 學期正式上課日為 112 年 2 月 13 日(星期一)。								

## 高雄市立三民家商 111 學年度各處室分機號碼

<p>校長室 校 長：101 秘 書：102、103</p>	<p>教務處 主任：281 註冊組：282 設備組：283 教學組：284 行政協辦：285 幹事：288、289 290 實研組：293 傳真：553-4888</p>	<p>總務處 主任：181 事務組：182、183、 184 經營組：187 文書組：185 出納組：186、188 傳真：552-4040</p>	<p>服裝科：391、392 幼保科：381、382 美容科：461、462 室設科：371、372 餐飲科：341、342 觀光科：351、352 國貿科：451、452 資料科：311、312 共同科 1：224、225 共同科 2：286、287、 296</p>
<p>人事室 主任：131 佐理員：132、133</p>	<p>學務處 主任：251 訓育組：252 衛生組：253 行政協辦：260 幹事：254、259 體育組(體育班)： 361、362 健康中心：258 傳真：552-4060</p>	<p>實習處 主任：141 實習組：142 就業組：146 幹事：143 傳真：5521887</p>	<p>圖書館 主任：151 館員：152 資訊執秘：153、154</p>
<p>會計室 主任：201 佐理員：202、205</p>	<p>軍訓室 主任教官：271 生輔組：272 教官：273、274、275、 276、277</p>	<p>輔導處 主任：321 行政協辦：328 輔導老師：322、323 327、333 特教組：325 特教教師：324、335 資源教師：329、330 傳真：5534714</p>	<p>傳達室：411、412 合作社：491</p>

學校電話(總機)：5525887      傳真：5524040

裕誠幼稚園(總機)：5522066      傳真：5544642

## 教務處重點業務

### 一、落實課程發展，建立課程特色。

- (一) 學校課程發展機制運作與實施
- (二) 辦理新課綱研習工作坊與諮詢輔導
- (三) 建立課程諮詢輔導機制和輔導網路
- (四) 課程成果發表與課程評鑑機制
- (五) 規劃學生學習歷程檔案建置作業

### 二、推動教學創新，充實教學設備與環境。

- (一) 建立師生共學機制，透過合作教學方式反饋於課程教學活動
- (二) 協助各科辦理創新教學課程與活動。
- (三) 充實班級教室及專科教室數位教學環境。
- (四) 推動雙語和國際教育相關教學。

### 三、深化教師專業，提升教學成效。

- (一) 建立教師專業社群：鼓勵教師積極參與各項專業成長研習，教師行動研究與分享。
- (二) 充實教師專業知能：持續推動教師專業發展，提升資訊融入教學與積極研發教材能力。
- (三) 推動有效教學機制與資源：運用資訊 e 化教學及分享社區資源。

### 四、培養基本學力，終身精進好學。

- (一) 推動英語特色課程，提升自我學習成就，增進國際視野：辦理各項英語學習活動及學藝競賽，並建置相關網路學習平台，英語聽力測驗納入定期考查，獎勵學生取得外語檢定證照。
- (二) 爭取扶助學習經費，妥善應用補救教學與重修課程，加強學生弱勢科目及學習方式。
- (三) 推動師生共學社群，提升學生學習成效：建立教師與學生共學社群，強化合作學習效能；增進師生互動，提升學生學習動機與學習成就，教學相長，教師增加教學創新反思機會；學生調整學習風格。
- (四) 鼓勵學生參加專題製作競賽，培養獨立與分組合作研究的能力。

### 五、實施適性教育，引導多元學習。

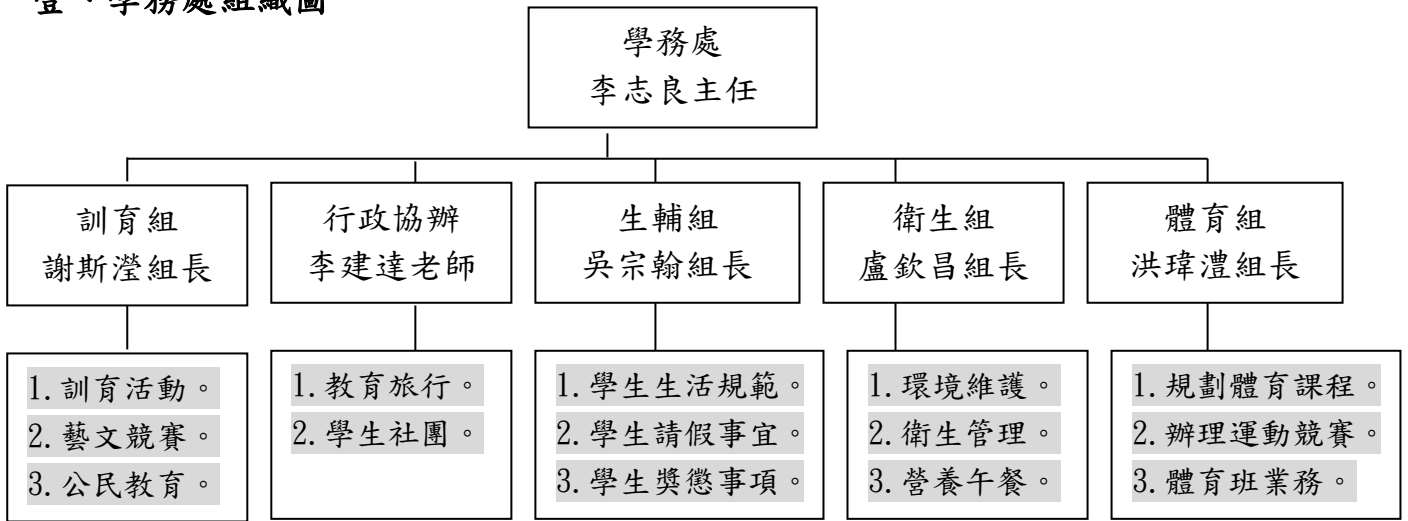
- (一) 提昇學生英語能力：辦理各項校內英語競賽，積極參與校外競賽與英語檢定，並建置相關網路學習平台，英語聽力測驗納入定期考查。
- (二) 落實學生適性學習：辦理校內適性轉科，並建立學生學習多元制度，提供學生適性學習的環境。

### 六、促進優質互動，共謀校務發展。

- (一) 辦理專案計畫，充實教育資源：積極申請教育部、教育局及與各大學校院合作之專案計畫，充實教育資源。
- (二) 垂直整合，參與策略聯盟：運用技專校院資源協助學校校務推動，促進校際資源整合交流。

# 學務處重點業務

## 壹、學務處組織圖



## 貳、本學年度學務處工作目標

### 一、落實學生生活教育：

陶冶學生優良品德，培養愛整潔、守秩序、勤讀書、有禮貌的馨園文化。

### 二、推動優質人文環境：

規劃社團及週會等活動，提昇學生的氣質與涵養。

### 三、培養學生法治觀念：

透過班會活動，深化學生民主法治的素養。

### 四、加強校園安全教育：

持續呼籲學生遵守交通規則，養成守秩序的良好習慣。

### 五、培養良好師生關係：

傳承優質馨園文化，師生在溫馨的環境中，培養亦師亦友的親愛關係，學習更加順利。

### 六、重視健康休閒教育：

經由完整的體育及課外活動課程規劃，促進學生健康活潑的身心發展。

### 七、師生積極參與校務：

定期召開導師會報、學輔會議、校長有約、學生會、社聯會、畢聯會、午餐會議，暢通學校與學生之間的溝通管道、彼此溝通協調，建立祥和、溫馨的校園。

### 八、馨園傳情，真愛無礙。

推行牽手扶弱以工代賑及 3Q 志工助學服務，協助弱勢學生安心就學。

## 參、本學年學生事務工作重點與目標

### 一、落實學生生活教育：

#### (一) 實施學生生活競賽：

實施秩序及整潔比賽，培養學生注重團體榮譽的精神。

#### (二) 推動校園環保教育：

師生共同負責整理校園環境，配合環保教育，設置資源回收站，落實垃圾減量。



- (三) 推行禮貌微笑運動：培養學生對師長、來賓、同學均能以微笑親切問候的禮節。
- (四) 推廣校園品德教育：主動提供班會中心德目並辦理品德教育相關活動。
- (五) 實施教室布置競賽：各班積極美化教室，營造乾淨整潔的學習情境，達到環境教育之功能。
- (六) 加強實施校規宣導：叮嚀學生隨時注意，如服儀、遲到、請假手續等。
- (七) 培養節約用水用電習慣：節約能源、珍惜資源，建立學生「惜福」、「愛物」、「感恩」的心靈。
- (八) 善用馨語寫作效能：閱讀好心好文書寫心得，記錄在校生活的點滴，師生搭起心語橋樑，了解學生學習狀況。

## 二、推動優質人文環境：

- (一) 舉辦教師節慶祝活動，培養學生尊師重道的精神。
- (二) 配合節慶及社教宣導、舉辦各項藝文比賽。
- (三) 善用馨園文化公布欄，宣導校內、外藝文活動。
- (四) 邀請學者專家蒞校演講，建立學生正確價值觀。
- (五) 舉辦各項才藝競賽、藝術電影欣賞等活動。
- (六) 舉辦社區服務活動，敦親睦鄰，增進與社區之互動。

## 三、培養學生法治觀念：

- (一) 透過公開及民主化程序、使學生了解民主運作程序及方法。
- (二) 畢業旅行、新生露營活動、行程訂定，同學代表參與規劃及表決。
- (三) 實施班會，以民主運作方式選舉班級幹部，共同關心班級的成長。
- (四) 各班班規由老師同學自訂，期能了解彼此權利與義務。
- (五) 培養自治精神：  
組訓學生自治幹部，成立學生會、社聯會、畢聯會、三大隊、生活教育評分員，培養學生自尊、自愛、關心校務的精神，並加強溝通、協調辦理各項活動。
- (六) 推廣學生志工：  
成立學生志工團隊及成立校園性志工社團，協助整理學校校園環境、協助各辦公室事務處理、各項生活管理：包含交通糾察、禮儀、秩序等各項工作，培養學生勇於任事及服務人群的胸襟。
- (七) 文宣資料宣導：  
隨時就社會時事、校園事件之剪報資料、影印宣導，提醒同學勿蹈法網。
- (八) 暢通溝通管道：
  1. 為處理學生申訴案件，設學生申訴評議委員會，藉以解決學生衝突與糾紛，培養法治觀念與態度。
  2. 定期舉辦「與校長有約」活動，使學生意見能直接透過與校長溝通的管道而獲得解決。
- (九) 執行本校「教師輔導與管教學生實施要點」，增進校園和諧。

## 四、加強交通安全教育：

- (一) 鼓勵學生儘量搭乘大眾交通工具到校，以符節能環保教育政策。
- (二) 持續宣導學生勿無照騎機車，勿搭乘非家屬機車到校，避免意外事件發生。
- (三) 呼籲學生遵守交通規則，尊重行人於斑馬線上通行路權、搭乘大眾交通工具禮讓

老弱婦孺、並遵行守秩序、排隊等良好的行為習慣。

#### 五、培養良好師生關係：

- (一) 全校各班均建立「學生家長電話聯絡網」，以便與家長密切聯繫。
- (二) 本校教職員工捐助款成立仁愛助學基金，補助清寒學生使能專心向學。
- (三) 配合「懇親會」的辦理，強化家庭與學校之互動。
- (四) 辦理新生入學始業輔導，協助學生認識及早日適應學習環境。
- (五) 召開寄宿生座談及訪視，重視寄宿生輔導，裨益專心向學。
- (六) 建置學生出缺勤管理系統，加強學生到校出缺勤狀況與家長密切即時聯繫。
- (七) 結合本校仁愛助學與善心人士合作設置 3Q 助學金，推動以工代賑助學服務培養學生知善、好善、行善的全人教育。
- (八) 家長會協助募款，推動牽手扶弱活動。

#### 六、重視健康休閒教育：

- (一) 推動環保新生活：
  1. 飲食均衡適量。
  2. 倡喝白開水、避免食用垃圾食品、飲料。
  3. 反毒、拒菸。
  4. 力行綠色消費，購買環保商品。
  5. 提倡心靈環保、「樂活」概念，推動倡導綠色休閒生活。
  6. 提倡節能減碳觀念，珍惜地球資源。
- (二) 成立多樣化社團、充實正當的休閒生活。
- (三) 舉辦高一露營公民訓練活動。
- (四) 舉辦班際各項運動競賽。

#### 七、師生積極參與校務：師生彼此溝通協調，建立祥和、溫馨的校園。

- (一) 定期召開導師會報、學輔會議，交換學生事務工作心得。
- (二) 定期舉辦學生會、社聯會午餐會議，暢通學校與學生之間的溝通管道，並協助推動有關活動。

#### 八、學務處 109 全學年度辦理各項學生活動日程介紹

編號	日期	活動名稱	參加對象	負責單位	備註說明
1	全學年	秩序生活競賽	全校	生輔組	每週
2	全學年	整潔生活競賽	全校	衛生組	每週
3	全學年	校長有約	全校	訓育組	以科為單位 每科一次
4	全學年	登革熱防治	全校	衛生組	繳交防治檢查表(列入整潔競賽)
5	全學年	營養午餐	全校	衛生組	定期繳交滿意度調查表 召開檢討會
6	8月25-26日	一年級新生訓練	訓育組(計畫執行) 生輔組(輔導員) 衛生組(午餐 打掃)		1.7月排訂 上網公告日程 2.注意用餐 3.開行前會議

7	9月21日	教室布置活動	全校各班	訓育組	結合品德教育中心德目
8	9月8日	新生健康檢查	一年級	衛生組	暑假辦理招標
9	9月20-22	班際球類競賽	全校	體育組	一年級足壘 二年級排球 三年級籃球
10	9月30日	各科迎新	全校	訓育組	二年級負責籌備 各科負責
11	9月26-30日	敬師週	全校	訓育組	詩.文.畫競賽 升旗敬師活動
12	10月20-21日	一年級公民訓練(露營)	1.訓育組 2.衛生組協助環境教育 3.體育組協助路跑運動		1.結合環境教育.健康促進教育.體適能.生命教育 2.暑假簽公文 招標 3.每班準備營火晚會節目比賽
13	10月26-28日	高三畢業旅行	1.訓育組		1.結合環境教育.體會行萬里路之美 2.暑假簽公文 招標 3.調查各班參與人數
13	3月-4月	校慶運動會 暫定	1.一二年級 創意化粧進場 2.全校運動會		訓育組計畫執行 活動組負責開閉幕典禮 體育組負責運動會
14	3月-4月	校慶園遊會及社團動靜態展 暫定	一二年級設攤 開放校外人士進校		訓育組 活動組
15	5月上旬	母親節相關活動	全校	訓育組	1.高一孝道盃創意表演比賽 2.溫馨五月 談情說孝 洗足沐親恩(高一為主 高二三個人自由報名)
16	5月	送舊	全校	訓育組	高二負責籌備
17	5月	畢業紀念冊出刊	高三	訓育組	高三選派編輯人員4名
18	6月1日	畢業典禮 暫定	高三	訓育組	高一二觀禮班級 各科自行協調1班

#### 肆、三民需要家長的協助

##### 一、協助弱勢學生順利就學

本學由老師們發起捐款成立仁愛助學金，制定仁愛助金實施要點，成立迄今協助學生助學金已超過千萬元。另由家長會協助弱勢學生無力繳納學雜費者順利就學，為讓這愛心如源頭活水持續傳遞，需要有源源不絕的捐款溢助，歡迎所有家長在行有餘力歡喜願意一起加入。

捐款方式 1.逕交給總務處出納組(仁愛助學金)

2.捐贈家長會指定弱勢學生助學專款

以上捐款皆可託導師或學務處轉交出納組及家長會，由出納組或家長會開立的收據皆

可申報綜合所得稅捐款扣稅。

## **二、協助學校各項活動鼓勵師生**

本校辦理各項活動以學生學習與成長為宗旨，需要家長會的支持與協助。如設立獎勵辦法，生活競賽連續 5 週成績優良表現、學生露營、運動會創意表演優良表現、學生自治會等，三民一家親，家長會需要大家一起協助。

## 高雄市立三民家商 111 學年度學生到校時間與晨間活動說明

星期	晨間活動 名稱	到校進入 教室時間	備註說明
週一	整潔服務	8 點 10 前	<p>一、每班派員至外掃區檢拾垃圾。</p> <p>二、到校後請進入教室，安靜實施課前預習；禁止到校後至各處走動喧嘩，違規者列入生活教育秩序競賽扣分。</p>
週三	重要集會朝會	7 點 40 分	<p>一、7:35 開始集合 7:40 正式開始 參加年級另行公布。</p> <p>二、各班出席狀況列入生活教育秩序競賽加扣分。</p> <p>三、無故不參加朝會(重要集會)者，依校規處分之。</p> <p>四、沒有參加朝會的年級，當日仍為 7 點 40 到校，由各班自行運用與安排(例如：配合英文抽背)</p>
週二 週四 週五	無	8 點 10 前	<p>一、各班若有安排活動，請以班為單位設計之</p> <p>二、到校後請進入教室，安靜實施課前預習；禁止到校後至各處走動喧嘩，違規者列入生活教育秩序競賽扣分。</p>

### 注意事項：

1. 上列時間為學生【進入班級教室】時間，並非指囉卡時間，副班長確實登記全班出缺勤狀況。
2. 晨間活動之秩序及整潔評分方式，依學生手冊「生活教育秩序及整潔競賽實施要點」辦理。
3. 遇連續假期或颱風停課，翌日到校須晨間打掃整理環境，另行公告。

## 高雄市立三民家商學生作息時間表

區分	起 迄 時 間	項 目
上午	08：10 ～ 09：00	第 一 節 課
	下 課 時 間	
	09：10 ～ 10：00	第 二 節 課
	下 課 時 間	
	10：10 ～ 11：00	第 三 節 課
	下 課 時 間	
中午	11：10 ～ 12：00	第 四 節 課
	12：00 ～ 12：35	午 餐
	12：35 ～ 13：05	午 休
下 課 時 間		
下午	13：10 ～ 14：00	第 五 節 課
	下 課 時 間	
	14：10 ～ 15：00	第 六 節 課
	下 課 時 間	
	15：10 ～ 16：00	第 七 節 課
	16：00 ～ 16：20	打掃環境時間
	16：20	第一階段放學 (無第八節課學生)
	16：20 ～ 17：10	第 八 節 課
17：10	第二階段放學 (有第八節課學生)	

**【若有異動，以開學時正式公布作息時間為準】**

注意事項：

1. 學生到校時間及晨間活動安排，請參閱「學生到校時間與晨間活動說明」。
2. 學生依作息時間表按時上課，凡上課逾時 10 分鐘內為遲到，逾 10 分鐘以上為曠課。

# 高雄市立三民高級家事商業職業學校 校園行動載具使用管理規範

100.10.06.導師會報提案通過  
103.08.07.修訂通過  
106.08.09.修訂通過  
107.8.29.校務會議修訂通過  
109.8.28.校務會議修訂通過

## 壹、依據：

- 一、依教育部 108 年 6 月 17 日臺教資四字第 1080060697 號函頒之「高級中等以下學校校園行動載具使用原則」辦理。
- 二、本校基於維持學校團體秩序、促使學生專心學習以維護學習成效、維護教職員工生健康、教導行動載具使用禮儀及考量學生與家長聯繫之需要，特訂定本校校園行動載具使用管理規範(以下簡稱本規範)。

## 貳、目的：

- 一、近年來因行動電話產品推陳出新，使用更加多元化，學生經常於學習或課餘期間濫用；為維護校園安寧、教導行動電話使用禮儀及維護各項活動秩序、促使學生專心學習增進教學成效及考量學生使用行動電話之必要性，特訂定本規範。
- 二、本校訂定攜帶行動載具到校使用之規範，包含管理方式及違規處置等相關內容，經校內相關會議通過後公告周知，並加強宣導。
- 三、本規範所稱行動載具，泛指手機、可攜式電腦、平板電腦、穿戴式裝置等具無線通訊功能之終端裝置或遊戲機。

## 參、使用管理規範：

為維護校園安寧及尊重他人權益，學生、教職員工及其他人(校外人士進入校園)等，應正確使用行動載具並注意以下事項：

- 一、學生倘攜帶行動電話到校，應用於與父母之間的聯繫功能為主。
- 二、為維護校園安寧及尊重他人權益，學生上課(含自修課)、早自習、午休及集會，皆不得使用行動載具，應關機或調整為靜音(震動)，並將**所有**手機統一置放於收納櫃中。教師因教學需要，要求學生於上課時使用行動載具(例如查詢資料)不在此限。
- 三、學生倘遇臨時、緊急狀況或其他特殊需要時，得向老師(或任課老師)報告後，經老師同意後可使用行動載具。
- 四、早自習前、下課及放學後，倘需要使用手機，應選擇於空曠處或室內角落進行，並儘量降低音量，以免造成他人困擾或騷擾他人隱私。
- 五、使用行動載具應以不影響教學、學習、生活作息、安全、公共秩序為原則，倘認定有違反相關規定，並影響前揭相關事宜之正常進行，學校得以禁止之。
- 六、行進間、上下樓梯應注意個人與公共安全，不宜分心邊走邊使用手機，製造自己與公共人身危險。
- 七、學校各類團隊得由管理教師(教練)，依訓練、競賽、管理之需要，另訂該團隊之手機攜帶與使用規範。

#### 肆、違反使用管理規範處置

學生若違反使用管理規範，其違規情節輕重處置則依本校「學生獎懲規定」及「教師輔導與管教學生實施要點」相關條文辦理：

- 一、學生獎懲規定第10條4款，有下列事項之一者記警告：上課時未依規定使用行動載具，經宣導仍明知故犯，屬初犯或情節輕微者。
- 二、學生獎懲規定第10條8款，有下列事項之一者記警告：不遵守公共秩序，經勸導後仍未改正者。
- 三、學生獎懲規定第11條4款，有下列事項之一者記小過：上課時未依規定使用行動載具，經宣導仍明知故犯，屬累犯或情節嚴重者。
- 四、學生獎懲規定第11條23款，有下列事項之一者記小過：欺騙師長，情節輕微。
- 五、「教師輔導與管教學生實施要點」管教要點(四)：學生攜帶之物品足以影響學生專心學習或干擾教學活動進行，教師或學校得保管之，必要時得通知家長(或監護人)領回。保管時間以不超過當日為原則，或經家長(或監護人)同意得延長保管時間。

伍、本規範經教師、家長、學生三方代表討論取得共識後，提交校務會議審議通過後實施，修正亦同。



## 總務處重點業務

### 工作理念

- 一、以「學生安全第一」及「教師教學至上」為行政工作的辦事理念。
- 二、本著「教育愛」的基礎，以包容、關懷及奉獻的胸襟來服務老師與學生。

### 重點業務

- 一、規劃完善校園，提供優美安全環境。
- 二、充實各科設備，提昇專業教學品質。
- 三、落實門禁管理，維護校園環境安寧。
- 四、嚴格財物管理，確實維護學校財產。
- 五、美化綠化校園，陶冶學生身心健康。
- 六、辦理出納業務，嚴謹收付相關事宜。
- 七、精緻收發公文，落實檔案有效管理。
- 八、推動友善校園，綠色永續環境教育。
- 九、配合社會環境，共創祥和樂利社會。
- 十、推動無障礙校園，實現友善校園環境。

### 近期工作報告

- 一、本校校舍已使用已達 30 餘年，已逐年編列預算逐步進行校舍整修改善。近年已完成全校廁所美化整修、室外球場燈光更新、環校道路剷除重鋪、空間活化整修 5 間，專業教學教室也已陸續整修 9 間，未來亦將配合新課綱需求逐年更新編列經費逐年整建專業教室。
- 二、本校校舍因應法規更新提高耐震能力，因此本校部分大樓已部分辦理耐震補強，去年度已辦理 I、J 棟教室(服裝、幼保、美容科)補強，今年度則辦理 B、D 棟(國貿、觀光科)補強工程，補強完畢後對日後師生在校安全將更有保障。
- 三、本校建築物地坪磁磚經多年使用已出現大量缺損脫落之情況，後續將提出計畫申請經費進行剷除重鋪工程，提供本校師生及入校家長、民眾安全平實的環境。
- 四、本校所有建物屋頂除空中花園外均已裝設太陽能板，合計裝設 2901 片太陽能板，額定峰值功率 1102.38 KW。已於今年 6 月開始併網發電。設置完成後本校四樓教室間獲得良好隔熱效果，有效降低頂樓教室室內溫度，減少冷氣之能耗。另發電收入亦為學校經費提供挹注。

## 實習處重點業務

- 一、第 52 屆全國技能競賽已於 8 月 3 日至 7 日舉行，各競賽職種成績優異，感謝指導老師用心指導，恭喜獲獎老師及同學，感謝指導老師及各科教師群用心指導，感謝校長及家長會的支持與鼓勵。
- 二、**111 學年度全國高級中等學校技藝競賽**
  - 家事類科學生技藝競賽**：將於 111 年 11 月 8 日至 10 日在員林家商舉行。參賽職種：飾品製作、服裝製作、服裝設計、幼兒教具製作、美顏、美髮、室內設計共 7 組、14 位選手、6 位指導老師。
  - 商業類科學生技藝競賽：則於 111 年 11 月 29 日至 12 月 1 日在三重商工及穀保家商舉行。參賽職種：程式設計、商業簡報、文書處理、網頁設計、餐飲服務、中餐烹飪共 6 組、6 位選手、5 位指導老師。暑假期間各科積極規劃選手加強訓練，感謝各科指導老師的辛勞。
- 三、**專業教室管理**：強化專業教室設施之安全衛生維護，將安全衛生觀念融入專業課程，積極協助各科專業教室實作環境及設備更新，35 間專業教室已完成 15 間專業空間改善工程，並加強衛生與安全的專業檢核與宣導，安全檢核工作如下：
  - (一) 每月定期的安全衛生檢核
  - (二) 專業教室使用注意事項及安全宣導
  - (三) 落實實習日誌的紀錄作業
  - (四) 建立專業教室的巡堂機制
- 四、**推動證照制度**：提升各科專業技能學習，鼓勵學生參加技能檢定，使職業教育與技能檢定相結合，並承辦技能檢定規關之業務工作，承辦高雄地區商業類科技能檢定業務。
- 五、**落實辦理產學合作**：強化各科與產業界的鏈結，深化理論與實務結合，落實務實致用，積極辦理專業職場參訪、校外職場實習、遴聘業師協同教學計畫等。
- 六、**積極辦理全國技藝能競賽**：全國高級中等學校全國技藝競賽、全國技能競賽，各科成績卓著，揚名國際。
- 七、**各科實習科目作業抽查**：請各科主任及專業教師幫忙和配合，確實要求作業品質，提昇學生專業技能。
- 八、**積極爭取各項競爭型計畫**：提供各科建置專業設備，提供教學材料豐富多元的教學資源。
  - (一) 實務增能發展計畫：
    - (1) 提升學生實習實作能力計畫：35 門課程實習材料費、專業證照訓練 3 職種、乙級證照考試報名費。
    - (2) 學生職場參觀計畫：共 28 參觀場次
    - (3) 學生業界實習計畫：共 6 家實習廠家
    - (4) 遴聘業界專家協同教學計畫：

資處科：進階程式設計、行動裝置系統與設計、進階程式設計  
 室設科：電腦設計繪圖、室內模型製作、專題實作、室內模型製作  
 服裝科：國服製作、電腦打版實務、陳列展示設計、電腦數位影像設計  
 與應用。

幼保科：代間活動設計、教學媒體設計與應用

美容科：化妝造型、時尚彩妝、美髮、髮型梳理、彩妝設計實務髮型設計實務。

觀光科：吧檯實務

餐管科：中餐烹飪進階實習、進階餐飲服務技巧、點心製作

(5)教師赴公民營機構研習計畫：美容科「飾飾戴戴」教師研習

(6)全國技能競賽指導訓練計畫：服裝創作組、國服組、旅館接待組、美容組、中餐烹飪組、商務軟體設計組及網頁技術組。

## (二) 充實基礎教學空間設施改善

(1)專業教室空間改善：服裝科專業教室

(2)優化實作環境計畫：充實基礎教學設備(8科)

## (三) 高中職均質化/優質化計畫

(1)參加科別：服裝科、幼保科、美容科、室設科、資處科、觀光科及餐管科共 7 個科別。



九、本校推動各項計畫具體成果如下：

(一)自 96 學年度至 110 年年度全國家事及商業類科技藝競賽設置金手獎以來，共榮獲 105 座金手獎、團體獎 53 座，證明本校在優質化輔助計畫上的努力與成果。

(二)各職業類科對競爭型計畫的爭取與執行皆盡力爭取，111 年餐管科、服裝科、幼保科、室設科、美容科、觀光科申辦遴聘業師協同教學計畫，服裝科、幼保科、美容科、室設科、資處科、國貿科、觀光科、餐管科等 8 科申辦業界實習與職場參觀計畫、提升學生實習實作能力計畫，服裝、幼保、美容、資處、室設、餐管科優化實作環境-發展校訂課程計畫、改善實習專業環境計畫等，皆展現各科之活力與動能。

(三)各科與業界關係密切，辦理社區職場實習、協同教學、校外實習及職場體驗、專業研習活動、科技校院參訪活動、教師赴公民營機構等活動，學生課後皆撰寫心得及作業報告，彙集成冊，作為實錄，強化產學合作、學用合一。

(四)鼓勵各科學生考取乙、丙級證照提升專業力。

十、教育部國教署青年就業方案本校畢業生推薦 15 人，成功媒合多位學生在職場就業。

## 圖書館重點業務

### 一、防疫遠距教學資源平台

- (一) 因疫情，這兩年持續有線上課程之需求，故自去年5月16日建構平台迄今，陸續整理、更新相關線上教學資源，儘可能以簡單的方式，讓師生瞭解如何運用，歡迎大家持續給我們建議。
- (二) 目前持續改版近況：以給教師、給學生、給家長為入口，提供校內帳號與網路設定、教師線上開課資料、學習資源、學習建議等，可從學校網站首頁[高雄市立三民家商防疫遠距教學資源]logo(如下圖)點擊進入。



- ### 二、自主學習宣導&小論文撰寫增能研習：為提升學生自主學習及小論文撰寫，111 學年規劃辦理如下研習。

研習講座名稱	研習地點	研習時數	授課講師	講座時間
學習規劃，從這裡開始 二年級自主學習與規劃相關說明	社區圖書館	1	三民家商 圖書館 黃一軒執秘老師	9/2(五) 9:10-10:00 (第二節)
活動辦理、專題製作、學習規劃 從這裡開始 三年級自主學習與規劃相關建議	社區圖書館	2	三民家商 圖書館 黃一軒執秘老師	9/2(五) 10:10-12:00 (第三、四節)
111 學年小論文寫作格式說明會 YouTube 線上直播	線上研習	2	中興大學附中 江瑞顏主任	9/7(三) 16:10---

### 三、閱讀與書寫推廣：

洪蘭教授曾說：「知識可以幫助謀生，智慧可以幫助生活」，這兩者能從課本裡面學到的東西是有限的，主要的學習仍得靠閱讀。閱讀力是時勢所趨，故積極提拉學生閱讀風氣和能力是圖書館的使命與重要任務。

- (一) 辦理本校新生「圖書館利用教育」活動，介紹圖書館發展目標、館藏特色、借閱時間、借閱規則及圖書查詢系統之使用，以利新生熟悉學習環境，並提倡閱讀風氣。
- (二) 鼓勵各班成立「班級圖書櫃」
1. 管理者：各班的「資訊股長」或「資訊幹事」負責管理，於期末敘獎或登記志工時數以茲獎勵。
  2. 借書單位：以班級為單位。圖書館借書系統已增設班級圖書證，圖書幹事曉梅亦會將各班借閱的圖書明細打成表格，便利資訊股長管理和同學個人借閱紀錄的累積。

3. 可借書冊：上限是 50 冊。

4. 借閱時間：一個月。

(三) 為鼓勵學生閱讀與幼充裕的借閱時間，特於午休時段經導師同意，每班開放 3 人到圖書館閱讀&借書者，但須於中午 12:35 前入館，且每次入館時，學生須親自於登記簿上詳填資料，並禁止找人代簽。

(四) 歡迎各班參觀並利用圖書館活動：導師或任課老師於班會或上課時間帶班參訪及利用圖書館，除了圖書借閱、影片欣賞外，若有需要圖書館導覽說明，或是中學生網站註冊教學，閱讀心得投稿常犯的錯誤提醒以及小論文格式說明與教學也可在申請參訪時備註說明要求，將由圖書館主任親自導覽說明，且五樓藏書區將為該班開放冷氣供借閱、參觀(感謝總務處協助)，歡迎各班多加利用。

(五) **主題書展**：有鑑於多數學生因沒有特定想看的書籍，故面對浩瀚書海常有種不知「從何下手」終「空手而返」之憾。因此，自 107 年圖書館積極籌辦各類主題書展，將五樓藏書依主題篩選相關類書移至 4 樓閱讀區，供大家閱讀參考。而透過主題書展的推動，不但有效達成活化圖書館原有館藏之圖書再應用，且提升書籍借閱流通率，並達到知識共享、好書分享的目的。

1. **111 學年：持續與高雄市立圖書館總館進行館際合作，上學期主題書展-「旅情推理文學展」**。地球的運轉驟生巨變，旅行突然從你我的生活中「被消失」，眼前的世界再也無法說走就走，自由自在地穿越……在後疫情時代，動輒封城的時刻，想付諸行動的旅行雖受限制，但想旅行的內心卻無法受綁架。過去，熱愛旅行的人往往迫不及待的一再出發，而此刻恰是最佳的沉澱時光，不妨讓我們跟著旅行文學令人回味再三的文字與彩繪，開啟旅行時光隧道裡的深刻回眸。景點走踏是一種實體有形的旅行；而推敲懸疑世界中，複雜人心/性交織延伸的謎團小說情節，則是一種認知無形的探索/險之旅，兩者之間共同的魅力，便在於充滿未知！因此，本學期我們跟高市圖館際合作的主題書展便是以結合有形實體的旅行文學和探索無形認知的懸疑推理文學的「旅情推理文學展」，希望全校師生與職員工一起放下室外的紛擾，享受一場心靈旅遊上的沐浴，解謎的狂歡。

2. **110 學年：首次與高雄市立圖書館總館進行館際合作**

(1) **上學期主題書展-「我的人生我作主-夢想啟航 寰宇世界」**：童年相片裡，不僅記錄我們兒時的模樣，還刻畫著我們年少曾經要登上月亮，飛越太平洋的夢想；但多年後，成長的青澀與迷惘，可能讓我們已遺忘曾編織的夢想？失去想前進的勇氣？午夜夢迴，捫心自問，現在的我們，過得開心嗎？是否還清楚自己想要什麼樣的未來？110-1 主題書展為「我的人生我作主-夢想啟航 寰宇世界」，期待在浩瀚的書海中，全體師生能透過閱讀翻找線索、破解一道道人生關卡的謎題，重新找到設計人生的方法，成為自己生命的創作者，開啟人生的「未來之門」！

(2) **下學期主題書展-「人在江湖—武俠小說系列主題」**：本學期與高市圖館際合作的武俠小說主題書展，將金庸、古龍、梁羽生、溫瑞安、黃易…等，各武俠小說精銳宗師齊聚圖書館，藉由英雄俠女撩起陣陣柔情似水的漣漪，以及刀劍無形挑起武林風雲變色的氛圍，讓全校師生與職員工和圖書

館一起徜徉在英雄兒女、神功秘寶、大好河山的江湖世界中，品味人性、生活與江湖魅力。

3. 109 學年主題書展--「日本文學」展：文學反映時代，故讀文學作品常是了解一個國家的最佳途徑。109 學年圖書館規劃全校師生去探訪與台灣地理位置和文化相近，並曾殖民統治過臺灣的日本文學，讓大家藉著陰陽師、源氏物語、羅生門、人間失格……等日本文學作品，以及芥川龍之介、川端康成、三島由紀夫、夏目漱石、村上春樹、太宰治……等日本文學作家，一窺日本社會、生活與文化，以及與我們的相關性與相異之處的深度知性之旅。

- (六) 111 年度新書上櫃：111 年度新書採購招標已於 5 月 18 日完成招標議價，第 1 批新書已於 6 月 29 日到館，7 月 21 日驗書完畢後立即開放借閱，現架上的新書已剩不到一半(欣見馨園踴躍的借閱風氣)；第二批新書單已於 8 月 26 日送出，預計 9 月底到館，屆時歡迎全體師生到圖書館「袋走閱讀」，踴躍借閱這些同仁用心推薦，以及圖書館精心挑選的書目，努力爭取我們一年一度的閱讀達人英雄榜(獲獎者可得 800 到 200 的全家禮券獎勵)，祈願馨園師生都能在「書福生活中悅讀」。
- (七) 為提升學生之涵養、思辨、理解與寫作能力，以及豐富備審資料內容，推廣由教育部國教署辦理之全國高級中等學校網站之「小論文投稿競賽」及「閱讀心得比賽」，鼓勵學生踴躍參賽，並累積多元入學方案之實力與成果。

1. 110 學年度全國中學生網站小論文競賽全國獲獎名單

(1) 上學期(1101015 梯次)

編號	班級	作者姓名	指導老師	等第
1.	資三和	陳秉裕、廖宇晨、董嵐瑄	王冠傑、顏秀玲	特優
2.	資三和	黃于容、張絜瑀	王冠傑、顏秀玲	特優
3.	餐三和	李睿瑩、吳婷媛、陳家薰	黃衣緯	優等
4.	資二勤	何品昕、吳秋慧、卓明翰	王冠傑、顏秀玲	優等
5.	餐三和	洪立歐、胡恩誠、李昭佑	黃衣緯	甲等
6.	餐三和	黃威勳	黃衣緯	甲等
7.	餐三和	黃俞綸、黃妍涵	黃衣緯	甲等
8.	餐三和	陳文希、吳蓉蓉、陳庭湏	黃衣緯	甲等
9.	餐三和	吳家宜、陳芄安、鄭筠諮	黃衣緯	甲等
10.	餐三和	李子沁、吳怡嫻、陳妍晴	黃衣緯	甲等
11.	餐三和	朱晨瑄、楊蕊郡	黃衣緯	甲等
12.	幼三和	呂璿芳、陳瑞玲、吳雨涵	張玉蓮	甲等
13.	資二勤	蘇柏臣、梁宇軒、孫廷安	王冠傑、顏秀玲	甲等
14.	資二勤	陳品潔、侯毓屏	王冠傑、顏秀玲	甲等
15.	資二勤	謝豐地、洪敏娟、潘柏霖	王冠傑、顏秀玲	甲等
16.	資二勤	劉宇晉、蘇彥緯	王冠傑、顏秀玲	甲等
17.	資二勤	張簡卉姍、陳韻芝、林竣翔	王冠傑、顏秀玲	甲等
18.	資二勤	曾俊睿、陳楷旻、黃柏源	王冠傑、顏秀玲	甲等
19.	資二和	許婉瑞、林純禎、朱幸好	王冠傑、顏秀玲	甲等



20.	資二和	蔡家筠、胡庭瑄、柳東育	王冠傑、顏秀玲	甲等
-----	-----	-------------	---------	----

(2) 下學期(1110315 梯次)

編號	班級	學生姓名	指導老師	等第
1.	資二勤	何品昕、吳秋慧、卓明翰	王冠傑、顏秀玲	特優
2.	觀三和	蔡昀珈、黃珮晴、謝侑珍	許如玲、黃一軒	特優
3.	觀三和	池朋樹、潘正宇、莊少丞	許如玲	特優
4.	觀三和	江旻璇、曾淑敏、郭佳琇	許如玲	特優
5.	觀三勤	邱品潔、李昀、黃羽涵	許如玲、許乃云	特優
6.	觀三勤	賴楷婷、蔡昕惠、朱妮涵	許如玲、蘇育弘	特優
7.	資二和	張雅媚、李明鳳、蔡佳容	王冠傑、顏秀玲	優等
8.	資二勤	陳怡葭、盧穎彧、柯乃云	王冠傑、顏秀玲	優等
9.	資二勤	謝豐地、洪敏娟、潘柏霖	王冠傑、顏秀玲	優等
10.	資二勤	蕭慧妍、鄒云茜、鄭婷勻	王冠傑、顏秀玲	優等
11.	餐三勤	鄭宇廷、甯羽婕	蘇育弘	優等
12.	觀三和	許承睿、黃楷評、黃雅欣	許如玲	優等
13.	觀三和	吳芷瑩、張芷瑄、陳冠炘	許如玲	優等
14.	觀三勤	張語晏、謝采恩、高巧紘	許如玲	優等
15.	觀三勤	蔡羽昕、彭希鈞、鄭偉謙	許如玲	優等
16.	觀三勤	許冠毅、吳珮辰、張芯苙	許如玲、陳佳妘	優等
17.	資二和	孫瑋辰、林恩賢、林孟霆	王冠傑、顏秀玲	甲等
18.	資二勤	黃柏源、曾俊睿、陳楷旻	王冠傑、顏秀玲	甲等
19.	資二勤	李昀臻、楊婕琳、張珉熏	王冠傑、顏秀玲	甲等
20.	資二勤	張簡卉姍、陳韻芝、林竣翔	王冠傑、顏秀玲	甲等
21.	資二勤	官芊慧、蔡宜臻、王卉姍	王冠傑、顏秀玲	甲等
22.	資三和	周芳毓、吳胤慧	王冠傑、顏秀玲	甲等
23.	資三和	黃品瑜、朱昭丞	王冠傑、顏秀玲	甲等
24.	資三和	劉家妤、楊興仁	王冠傑、顏秀玲	甲等
25.	餐三勤	張雅瑜、張愨昕、莊觀襄	蘇育弘	甲等
26.	餐三勤	黃千芸、廖怡蘋、陳美儒	蘇育弘	甲等
27.	餐三勤	王保升、林映辰	蘇育弘	甲等
28.	餐三勤	莊詠帆、蔣幸珊	蘇育弘	甲等
29.	餐三勤	周玗芯	蘇育弘	甲等
30.	餐三勤	李竺芸、余采霓、楊佳音	蘇育弘	甲等
31.	餐三勤	張庭熏、方家豪、林琨泰	蘇育弘	甲等
32.	觀三和	李可心、于恩霓、李宥蓁	許如玲	甲等
33.	觀三和	董佩廷、鄭柔婕、林捷衣	許如玲	甲等
34.	觀三和	洪鳳玟、廖仟怡、吳佳禧	許如玲	甲等
35.	觀三和	李怡宣、蘇沛琦	許如玲	甲等



36.	觀三勤	張思嫻、錢奕軒、蔡哲宇	許如玲	甲等
37.	觀三勤	李宥庭、吳青芳、李珮淳	許如玲	甲等
38.	觀三勤	林鈺涵、李家好、龔暉倫	許如玲	甲等

## 2. 110 學年度全國中學生網站閱讀心得競賽全國獲獎名單

### (1) 上學期(1101010 梯次)

編號	班級	姓名	指導老師	等第
1.	觀三勤	鄭偉謙	林秀香、張能維	特優
2.	觀三勤	李昀	林秀香、張能維	特優
3.	觀三勤	李家好	林秀香、張能維	特優
4.	觀三和	許承睿	邱瑞卿	特優
5.	觀三和	董颯廷	邱瑞卿	特優
6.	觀二和	余芷瑩	邱瑞卿、王希王亭	特優
7.	餐三勤	鄭宇廷	邱瑞卿	特優
8.	餐一和	林惠心	顏鳳珍	特優
9.	美二勤	陳品宸	蔡叔珍	特優
10.	觀三勤	李宥庭	林秀香、張能維	優等
11.	觀三勤	黃羽涵	林秀香、張能維	優等
12.	觀三勤	謝采恩	林秀香、張能維	優等
13.	觀三勤	吳青芳	林秀香、張能維	優等
14.	觀三勤	張語晏	林秀香、張能維	優等
15.	觀三勤	潘錦佳	林秀香、張能維	優等
16.	觀三勤	蔡亞豫	林秀香、張能維	優等
17.	餐三勤	蔣幸珊	邱瑞卿	優等
18.	觀三和	徐欣蕾	邱瑞卿	優等
19.	觀三和	張展嘉	邱瑞卿	優等
20.	觀二勤	方昱文	葉秀婕	優等
21.	觀二和	謝侑珍	邱瑞卿、王希王亭	優等
22.	室三勤	徐菀羚	郭欣怡	優等
23.	幼三和	鄭盈婷	陳郁梅	優等
24.	幼三和	陳桂秀	陳郁梅	優等
25.	幼三和	王筱彤	陳郁梅	優等
26.	餐一勤	顏郅宸	顏鳳珍、李建達	優等
27.	觀三勤	張芯茨	林秀香、張能維	甲等
28.	觀三勤	洪欣伶	林秀香、張能維	甲等
29.	觀三勤	許冠毅	林秀香、張能維	甲等
30.	觀三勤	邱品潔	林秀香、張能維	甲等
31.	觀三和	吳冠緯	邱瑞卿	甲等
32.	觀三和	曾淑敏	邱瑞卿	甲等

33.	觀二勤	林韻珈	葉秀婕	甲等
34.	觀二勤	林姮妤	葉秀婕	甲等
35.	觀二勤	許恩華	葉秀婕	甲等
36.	觀二勤	何佩瑩	葉秀婕	甲等
37.	餐三勤	劉珈育	邱瑞卿	甲等
38.	餐三勤	莊詠帆	邱瑞卿	甲等
39.	餐三和	朱晨瑄	陳曉雯、黃衣緯	甲等
40.	餐三和	黃威勳	陳曉雯、黃衣緯	甲等
41.	餐三和	吳家宜	陳曉雯、黃衣緯	甲等
42.	餐三和	邱楨玲	陳曉雯、黃衣緯	甲等
43.	餐三和	吳婷媛	陳曉雯、黃衣緯	甲等
44.	餐二勤	林蕙庭	張美玲	甲等
45.	資一勤	洪竹馨	陳曉雯	甲等
46.	美二勤	蔡宗穎	蔡叔珍	甲等
47.	美二勤	黃禱暉	蔡叔珍	甲等
48.	幼二勤	柯采欣	林秀香	甲等
49.	幼二和	劉紫淳	林秀香	甲等
50.	幼二和	吳沛蓉	林秀香	甲等

(2) 下學期(1110310 梯次)

編號	班級	姓名	指導老師	等第
1.	國二和	黃奕臻	吳佳純	特優
2.	國二和	藍翊庭	吳佳純	特優
3.	國二勤	簡微倬	吳佳純	特優
4.	觀二和	李姿臻	邱瑞卿、王希王亭	特優
5.	觀一和	沈宛靖	張美玲	特優
6.	觀一勤	徐以曦	邱瑞卿、陳淑美	優等
7.	觀一勤	沈侑蓁	邱瑞卿、陳淑美	優等
8.	觀一勤	陳育婕	邱瑞卿、陳淑美	優等
9.	觀二和	蔡秉融	邱瑞卿、王希王亭	優等
10.	觀二勤	顏昕羽	葉秀婕、許如玲	優等
11.	幼一勤	胡方馨	林姿君	優等
12.	國二和	蘇晨詒	吳佳純	優等
13.	國二和	洪子媛	吳佳純	優等
14.	國二和	鄧皓云	吳佳純	優等
15.	國二和	吳佳珂	吳佳純	優等
16.	國二和	黃紹婷	吳佳純	甲等
17.	國二和	王奕翔	吳佳純	甲等
18.	國二和	連妤婕	吳佳純	甲等

19.	國二和	曾詩雯	吳佳純	甲等
20.	國二和	陳怡如	吳佳純	甲等
21.	國二和	凌桂婷	吳佳純	甲等
22.	國二和	吳驊澄	吳佳純	甲等
23.	國二勤	許純嘉	吳佳純	甲等
24.	國二勤	鄭采涵	吳佳純	甲等
25.	資一和	羅珮綺	陳曉雯	甲等
26.	資一和	李珮妤	陳曉雯	甲等
27.	資一和	劉亭君	陳曉雯	甲等
28.	資一和	吳宜芝	陳曉雯	甲等
29.	資一勤	閔睿	陳曉雯	甲等
30.	資一勤	吳昕頻	陳曉雯	甲等
31.	餐一和	施竹惟	吳佳純、顏鳳珍	甲等
32.	餐一勤	林洺瑜	吳佳純、李建達	甲等
33.	餐二勤	古雯婷	張美玲	甲等
34.	觀一和	林馨菲	張美玲	甲等
35.	觀一和	王昱婷	張美玲	甲等
36.	觀一勤	蔡依林	邱瑞卿、陳淑美	甲等
37.	觀二和	郭昱岑	邱瑞卿、王希王亭	甲等
38.	觀二和	鄭文期	邱瑞卿、王希王亭	甲等
39.	觀二勤	梁柏緯	葉秀婕、許如玲	甲等
40.	觀二勤	黃之怡	葉秀婕、許如玲	甲等
41.	觀二勤	許恩華	葉秀婕、許如玲	甲等
42.	觀二勤	何姵瑩	葉秀婕、許如玲	甲等
43.	觀二勤	林琦誼	葉秀婕、許如玲	甲等
44.	觀二勤	葉欣晨	葉秀婕、許如玲	甲等
45.	觀二勤	廖祐慶	葉秀婕、許如玲	甲等

### 3. 投稿參賽時間

- (1) 全國高級中等學校小論文寫作比賽，投稿時間自 9/1 日起至 10/15 日中午 12 時截止。
- (2) 全國高級中等學校閱讀心得寫作比賽，投稿時間自 9/1 日起至 10/10 日中午 12 時止。

4. 非常感謝各班指導老師的指導、批閱、鼓勵與督促，因為大家的合力，才能提振馨園閱讀書寫氛圍。

(八) 高雄市「高中職學生跨校小論文發表」：高雄市政府教育局為營造豐富多元的學習環境，培養學生利用圖書資源的習慣，以及連結各校資源，建立資源共享機制，特辦理之「跨校小論文發表競賽活動」。

### 1. 高雄市「110 年度高中職學生跨校小論文發表」本校獲獎名單

編號	類別	班級	姓名	指導老師	題目	等第
1.	觀光餐旅	觀三勤	潘錦佳 顏岑芸	陳佳妘 許如玲	智慧觀光 Up grade , 六龜山城 So great-LINE Bot 一點 靈	特優
2.	資訊類	資二和	柳東育 蔡家筠 胡庭瑄	王冠傑 顏秀玲	智慧型防疫應用於數位學生證 APP 之接受度研究	特優
3.	資訊類	資二勤	林竣翔 張簡卉嫻 陳韻芝	王冠傑 顏秀玲	後疫情時代導入美食外送消費模式平台之設計	特優
4.	觀光餐旅	觀三和	徐欣蕾 張展嘉 吳冠緯	陳佳妘 許如玲	地方隨行媒體升級，坐享智慧觀光樂趣 -Podcast! FUN 遊六龜	優等

### 2. 競賽流程與規則

- (1) 參與二梯次小論文營研習(擇一參加)：：111 年 7 月 9 日(星期六)、111 年 8 月 6 日(星期六)各辦理一場次(任選一場次參加即可)，地點在瑞祥高中。
- (2) 參與研習後，並於 111 年 10 月 15 日 12:00 前投稿中學生網站小論文，並參與 12 月份口頭發表者給予證書、獎勵金及敘獎。
- (3) 參與高雄市小論文競賽的隊伍，將由教育局邀請評審組成評審團來評選，並決議特優及優等之隊伍與隊數。

### 3. 獎勵金金額及敘獎如下：

- (1) 榮獲高雄市「特優小論文」之隊伍，將頒發每位同學證書一張、每隊獎勵金 1,200 元、學生每人記小功一次；另外每隊指導教師獎勵金 500 元。
- (2) 榮獲高雄市「優等小論文」之隊伍，將頒發每位同學證書一張、每隊獎勵金 600 元、學生每人記嘉獎兩次；另外每隊指導教師獎勵金 500 元。
- (3) 榮獲高雄市特優之隊伍，將有資格參加隔年 3 月辦理的英文發表，若通過評審團評審為前三名，可取得出國部分金額補助機會，但若無法出國則不予補助，由備取遞補。
- (4) 參與教育部主辦之『全國高級中等學校小論文寫作比賽』獲獎學生，建請各校優予以敘獎：榮獲特優每人記小功一次，優等每人記嘉獎兩次，甲等每人記嘉獎一次。

**五、圖書館辦理之競賽活動：**因考量每個學生專長優點各異，除了閱讀和寫作競賽外，為提供學生更多展現不一樣專才的舞台，圖書館另舉辦以下競賽活動。

- (一) 為獎勵學生圖畫書創作才能，發掘及培育藝術創作人才，並強化繪本的閱讀與學習，

圖書館特舉辦【繪本編寫與製作】競賽活動。

(二) 為提振學生數位資訊學習和運用，以及提升學生學習歷程製作之品質，特舉辦【學生學習歷程檔案】競賽活動。

六、E化資訊設備：因應疫情與數位學習發展，本校近年透過幾個專案計畫，補足全校所需的上網環境和行動載具，讓學習多元化，教學資源豐富化，藉此以提升老師教學的品質與學生的學習成效。此外，本校電腦教室、專業教室、一般教室各種資訊設備完整，並持續更新、提升相關資訊設備，期透過良好的資訊學習環境，讓老師將資訊融入教學，帶學生透過資訊與網路和世界相連。

## 七、圖書館開放時間

本校圖書館開放時間為：

1. 週一、週二、週五，開放時間為 8:00 至 17:00。
2. 週三、週四，開放時間為 8:00 至 18:00(延長服務)。
3. 國定假日與例假日，因無多餘人力支援，在安全考量下暫不開放。

八、馨心聞小編群組招募與培訓：馨心聞是為本校的官方粉絲專頁，此平台記錄校園各類競賽成果、即時生活訊息、學校特色介紹、學校日常故事、資訊分享、學校推廣相關事務、資訊交流，以及各科與馨園生活點滴等，若家長想更了解和即時掌握學校的脈動，歡迎加入馨心聞行列。另外為使本粉絲專頁更專業，於學期中招募各科學會文書組、資訊組等各科編輯群人才，並開設數場培訓各科社群小編研習工作坊，以期提升小編能陸愛，並共同協作充實校內馨心聞和各科社群平台。

## 九、徵馨園圖書館志工

親愛的家長：您是否想更了解孩子的學習環境？想跟我們一起提升孩子的學習氛圍？或是您有滿腔的服務熱忱無處宣洩？又或者充滿才華亟待發揮？三民馨園搭造了一座志工園地，在這裡我們期許使它成為推廣書香校園的推手和心靈堡壘。在我們努力的過程中，亟需更多的人力投入與關注，期盼您化愛心與服務熱忱為行動，與我們一起灑下書香種子，灌溉這座屬於孩子的知識園地，做個快樂的書香園丁！

PS. 有意報名者請填寫附件之「馨園志工報名表」

## 三民家商馨園志工報名表

報名日期： 年 月 日

借書證號：\_\_\_\_\_

姓名		性別		出生年月 日	年 月 日	請貼 1吋正面 半身近照	
身分證 字號				介紹人			
最高 學歷	<input type="checkbox"/> 博士 <input type="checkbox"/> 大學 <input type="checkbox"/> 高中 <input type="checkbox"/> 國中 <input type="checkbox"/> 碩士 <input type="checkbox"/> 專科 <input type="checkbox"/> 職校 <input type="checkbox"/> 小學 <input type="checkbox"/> 其他						
職業	<input type="checkbox"/> 退休非軍公教人員 <input type="checkbox"/> 工商企業 <input type="checkbox"/> 家管 <input type="checkbox"/> 學生 <input type="checkbox"/> 退休軍公教人員 <input type="checkbox"/> 現職公教人員 <input type="checkbox"/> 其他_____						
連絡方式	(家) _____ (公司) _____						
手機電話				e-mail			
通訊處	<input type="checkbox"/> <input type="checkbox"/> <input type="checkbox"/> 縣 鄉鎮 路街 段 巷 弄 號之 市 市區						
第2專長	<input type="checkbox"/> 家電修理 <input type="checkbox"/> 語文 <input type="checkbox"/> 烹飪/烘 <input type="checkbox"/> 攝影 <input type="checkbox"/> 音樂/樂器 <input type="checkbox"/> 其他： <input type="checkbox"/> 文書事務 <input type="checkbox"/> 美容美髮 <input type="checkbox"/> 團康 <input type="checkbox"/> 汽車修理 <input type="checkbox"/> 家事服務 <input type="checkbox"/> 圖書管理 <input type="checkbox"/> 工藝 <input type="checkbox"/> 打字 <input type="checkbox"/> <input type="checkbox"/> 護理 <input type="checkbox"/> 會計 <input type="checkbox"/> 美工 <input type="checkbox"/> 手工藝 <input type="checkbox"/> 作物園藝栽培 <input type="checkbox"/> 手語 <input type="checkbox"/> 縫紉/編織 <input type="checkbox"/> 電腦 word 編 <input type="checkbox"/> 輯 <input type="checkbox"/> excel 表格						
語言能力	<input type="checkbox"/> 台語 <input type="checkbox"/> 英語 <input type="checkbox"/> 德語 <input type="checkbox"/> 法語 <input type="checkbox"/> 越南語 <input type="checkbox"/> 印尼語 <input type="checkbox"/> 客家語 <input type="checkbox"/> 日語 <input type="checkbox"/> 韓語 <input type="checkbox"/> 泰語 <input type="checkbox"/> 緬甸語 <input type="checkbox"/> 其他_____					<input type="checkbox"/> 略通  <input type="checkbox"/> 精通	
其他機關 志工經歷	★有無在他機關志願服務之經歷？ 1. <input type="checkbox"/> 無 2. <input type="checkbox"/> 有 (1)目前服務單位名稱：_____ (2)有否受過志願服務「基礎訓練」12小時？ <input type="checkbox"/> 有 <input type="checkbox"/> 否 (3) <input type="checkbox"/> 有 <input type="checkbox"/> 無「志願服務紀錄冊」，編號：_____ ★其他補充說明：_____						

※服務項目及服務時段勾選(請至少勾選一服務項目及時段，可複選)

服務時段	週一	週二	週三	週四	週五
上午班 09:00-12:00					
中午班 12:00-13:30					
下午班 14:00-17:00					

## 教官室重點業務

### 壹、維護校園安全：

- 一、貫徹執行校園安全值勤及巡查工作，維護校園安全，使學生專心向學。
- 二、劃分校園安全責任區，編組教官及適當之人員，不定時至各區巡查，以減少校園安全死角及校園安全問題產生。
- 三、校園安全暨災害事件通報作業系統維護與作業。
- 四、推動「改善校園治安—倡導友善校園」工作。
- 五、防範校園「幫派化」、「組織化」，防制幫派滲入校園。
- 六、執行校園反毒運動，積極推動反毒宣導各項活動，加深學生反毒、拒毒之觀念，防止毒品入侵校園。
- 七、配合校外會執行校外各項勤務，維護學生校外活動之安全。

### 貳、落實學生生活協助：

- 一、推動學生生活及品德教育。
- 二、推動學生安全教育(校園安全、交通安全教育.....)。
- 三、軍警院校升學輔導及辦理兵役事務(緩徵、兵役折抵等)。
- 四、學生一般生活輔導與生活教育協助。
- 五、校外賃居及工讀學生輔導與訪視、租屋資訊提供。
- 六、教育部學產基金設置學生急難慰問金申請作業。

### 參、推動全民國防教育：

- 一、本學期輔導教官依各科排定如下：
  - (一)翁豪將中校：幼保科、觀光科、普通科、綜職科(國防課程：普二敏)
  - (二)許家綾少校：餐飲科、國貿科、美容科、
  - (三)黃俊維少校：資處科、室設科、服裝科
- 二、本校積極指導同學走出戶外以活化全民國防教育，柴山生態多元探索活動、高關懷多元探索、監理所交通安全宣導、自行車安全駕駛訓練班、全民國防走入校園—「空軍、憲兵週」…等多項非常有意義之教育活動，配合課後反思使學生強化國際視野及愛國、愛鄉、愛土情懷，教官室帶領活動，獲得學生熱烈迴響。
- 三、本校為表達防制學生藥物濫用決心，並配合行政院「新世代反毒策略行動綱領」(第二期 110-113 年)，辦理校園宣講入班宣導，上半年已達年度反毒入班宣講指標 100%，有效提升學生識毒宣導訊息普及率。
- 四、本校賃居生除辦理「與校長有約」座談會，實施賃居生關懷訪視及安全宣導，並供居家安全技巧、防範一氧化碳中毒及生活關懷之意。

#### 肆、維持學生秩序：

- 一、組訓學生自治大隊(四大隊)，確維學生校園內(外)秩序及安全。
- 二、交通安全工作之推動及宣導，使學生均能確實遵守交通規範，維護自身安全。
- 三、落實校外聯巡勤務，避免有心人士危害學生安全。
- 四、加強無照駕駛取締以維護學生安全。
- 五、服儀為認同學校的表現，更是自律的行為，希望大家均能確遵相關規定。

#### 伍、宣導事項：

強化校園安全防護機制，防範校園肇生重大校安事件，落實各項校園安全應變措施，強化學生自我防護能力，請各位家長協助宣導及提醒孩子們要有自我安全防護的觀念與危機應變能力，相關宣導事項如后：

- 一、上學勿單獨太早(0730 時後)到校，放學不要太晚(2100 時前)離開校園，務必儘量結伴同行或由家人陪同，絕不行經暗黑小巷或人煙罕至的地方及進出危險場所。
- 二、配合學校作息時間，課餘時，避免單獨留在教室(尤其上外堂課時不舒服請至保健室)，不單獨上廁所，避免單獨到校園偏僻的死角，確維自身安全。
- 三、遇陌生人問路，可熱心告知，但不必親自引導前往，都應隨時注意自身安全，切勿聽信他的要求而繳交金錢或接受他的要求離校。
- 四、在校外發現陌生人跟隨，應快速跑至較多人的地方或周邊最近便利商店或愛心商店，並大聲喊叫，吸引其他人的注意，尋求協助。
- 五、保持高度的警覺心，注意上課的出缺勤情形，如果發現異常，立即與學校及導師連絡，減少危安疑慮。
- 六、在校內及校外遇到任何緊急事件需要協助處理，可撥打本校教官室專線:07-5532419。
- 七、111 年「交通安全月」自 111 年 9 月 1 日起至 111 年 9 月 30 日止，宣導「車輛慢看停、行人停看聽」、「安全通過無號誌路口/閃紅閃黃路口」及「行人勿任意穿越路口」等交通安全觀念；另高中職學生須加強機車安全駕駛觀念，鼓勵適齡考照學生參加監理所機車駕訓班課程，以完備防禦駕駛知能，減少交通意外肇事。
- 八、自 111 年 11 月 1 日起電動自行車更名為「微型電動二輪車」，應經檢測及型式審驗合格，並登記、領用、懸掛牌照後，始得行駛道路，以達納管之目的，道路交通管理處罰條例實施。微型電動二輪車意指經型式審驗合格，以電力為主，最大行駛速率為每小時 25 公里以下，車重不含電池在 40 公斤以下，或車重含電池 60 公斤以下的二輪車。公路總局規劃車牌設計將採用白底綠字，車牌號碼有兩碼英文字母搭配五碼數字，類似於機車車牌。



**陸、到達本校之乘車方式：【請提早 10~15 分鐘至各站等車】**

一、高雄捷運：搭乘**捷運紅線至巨蛋站(R14-1 號出口)**下車即可步行至本校。

**【服務電話：(07)793-8888】**

二、高雄市民營公車：可至 <http://www.tbkc.gov.tw/> (高雄市政府交通局網站)查詢所有公車路線。**【路線僅供參考，若有異動，仍以公車業者公告為準】**

(一)明誠幹線(紅 33 路)：鳳山商工—中華藝校途經「捷運凹仔底站」下車，坐捷運至下一站巨蛋站出站，由 1 號出口走出即到本校。  
<http://www.stbus.com.tw/mrtredroute33.htm>

(二)新昌幹線(217A 路)：加昌—鳥松區公所途經「南屏路口站」下車，走 7-10 分鐘即到本校。  
[http://www.gdbus.com.tw/route/bus\\_info/217.htm](http://www.gdbus.com.tw/route/bus_info/217.htm)

(三)先搭 77 路公車至「大順陸橋站」下車，轉搭環狀 168 東或 168 西幹線，可到達本校附近(捷運巨蛋站或三民家商站)。

1. 77 路公車：(金獅湖站—歷史博物館)

<http://www.ibus.com.tw/city-bus/khh/route-77/>

2. 環狀 168 西：(金獅湖站—金獅湖站)

<http://www.ibus.com.tw/city-bus/khh/route-168w/>

3. 環狀 168 東：(金獅湖站—金獅湖站)

<http://www.ibus.com.tw/city-bus/khh/route-168e/>

(四)下列公車可到達本校附近(捷運巨蛋站、三民家商站或捷運凹仔底站)：

1. 3 路：(高鐵左營—榮總—凹子底公園)

<http://www.stbus.com.tw/cityroute3.htm>

2. 16 路：(高鐵左營—高雄科大)

<http://www.stbus.com.tw/cityroute16.htm3>

3. 301 路：(加昌站—高雄火車站)

<http://www.stbus.com.tw/cityroute301.htm>

4. 紅 32 號：(凹子底站—大榮高中)

<http://www.stbus.com.tw/mrtredroute32.htm>

5. 紅 36 號：(先勝路口—文藻外語)

<http://www.stbus.com.tw/mrtredroute36.htm>

6. 24A 路：(圓照寺—捷運巨蛋

站)<http://www.ksbus.com.tw/schedule/part2-024.htm>

三、收費方式：

收費依公車業者公告標準。

四、各站依規劃時間**請提早 5~10 分鐘至各站等車**，行駛期間，有遲到 10 分鐘以上或有任何問題者，請隨時向軍訓室及客運業者反映。

五、其他事項：

- (一) 本校禁止「學生無照騎乘機車或搭乘非親屬之機車」上、放學，可步行、搭公車、捷運、騎腳踏車或騎乘向學校申請核准後之機車通勤上學。
- (二) 申請核准後機車、電動機車、腳踏車及電動腳踏車進入校園請減速慢行，機車通過大門時須停車受檢(停車證、服儀)後，才得以再發動機車騎至停車場；進入校園內時速限制 15 公里，勿蛇行、併騎、嬉鬧，雙載等，並統一整齊停放在地下室停車場，勿停放在校內環校道路或校外(公園、店家、騎樓下)以免遺失或被拖吊。
- (三) 騎機車及電動機車同學全程配戴安全帽並嚴禁雙載，騎腳踏車全程配戴安全帽或車身前後左右均有反光標誌者另有獎勵。

六、高雄市民營公車路線及服務電話(詳如附表)；請善用高雄市公車動態資訊 <https://ibus.tbkc.gov.tw/bus/>。

公司	路線	服務電話
港都客運	中華幹線(205)、三多幹線(70)、6、7、29、38、39、56、99、217A、218、219、245、紅 70、紅 71、紅 73、大岡山假日觀公車、哈瑪星文化公車、舊城文化公車、36、紅 9、12、15、30、69、214、紅 2、紅 3、紅 5、紅 8、紅毛港公車(接駛路線)	07-3661986
統聯客運	建國幹線、100、53、83、紅 21、橘 8、橘 9、橘 10、11、25、26、82(接駛路線)	0800-676676
	橘 21、橘 22(現有路線)	
漢程客運	168 西、76、72、77、0 南、168 東、33、紅 35、自由幹線、0 北(接駛路線)	07-3424299
東南客運	五福幹線、52 路、橘 7、73、大樹祈福線、鳳山文化(接駛路線)	07-7536569
	37、62、81、248、紅 1、紅 6、紅 7、紅 10、紅 12、紅 16、紅 18、紅 27、橘 1、橘 20(現有路線)	
南台灣客運	3、16、28、91、301、民族幹線、紅 28、紅 29、紅 30、紅 32、明誠幹線(紅 33)、紅 36、紅 50、紅 51、紅 53、紅 56、紅 58、紅 60(現有路線)	07-3109835
義大客運	96、261、紅 52、8501(8501 延駛佛光山)、8502、8503、8504、8505、8506(現有路線)	07-6577258
高雄客運	5、23、24A、24B、60、87、97、98、紅 68、紅 69、紅 72、橘 12、國道 10 號快捷、旗山-內門觀光公車、旗山-甲仙觀光公車、旗山-黃蝶翠谷觀光公車、旗山-天台山觀光公車、就醫公車(H11、H12、H21、H22、H31)、8001、8002、8005、8006、8008、8009、8010、8011、8012、8013、8015、8017、8018、8019、8020、8021、8023、8025、8026、8027、8028、8029、8031、8032、8033、8035、8036、8038、8039、8040、8041、8042、8043、8045、8046、8048、8049(現有路線)	0800-231035

## 三民家商反毒宣導【學校有愛—學生遠離毒害】

新興濫用物質混合的偽裝變化，小心分辨!



毒品變裝後，外觀難以辨識！ 圖片來源:食品藥物管理署、內政部警政署刑事警察局

## 常見藥物濫用—副作用對健康的影響

### K他命:

濫用K他命可能產生心搏過速、血壓上升、意識模糊、幻覺、無理行為及胡言亂語等；長期拉K可能導致頻尿、膀胱發炎、膀胱受損萎縮。

### 搖頭丸:

體溫過高(可高達43°C)、脫水、低血鈉、急性高血壓、心律不整、凝血障礙、橫紋肌溶解及急性腎衰竭等症狀，嚴重者可能導致死亡。

### 安非他命:

猜忌、多疑、妄想、情緒不穩、易怒、視幻覺、聽幻覺、觸幻覺、強迫或重覆性的行為及睡眠障礙自殘、暴力攻擊行為。

High一時，害一世!

Education

現階段新興毒品包裝日新月異，多半都會偽裝成常見的食(飲)品，例如咖啡包、糖果或是巧克力等等，請各位家長協助宣導及提醒孩子們要有自我保護觀念，勇於拒絕陌生人或是來路不明的產品，以免誤食毒品。本校教官室亦提供藥物濫用快篩五合一試劑領取服務，可致電 07-5532419 三民家商教官室詢問。



# 高雄市交通安全宣傳單

每趟外出跟周邊人車都是不用言語的溝通  
保障安全的關鍵就在：**一個眼神**

## 1 讓你看見他

- ◇ 路口駕車慢看停，行人停看聽
- ◇ 遵守限速，不競速飆車、不超速行駛
- ◇ 遠離大型車、不併行或從車頭前通行



## 2 讓他讀懂你

- ◇ 路口停讓行人
- ◇ 保持安全距離，注意車前狀況
- ◇ 遵守號誌，不闖紅燈，紅燈不右轉
- ◇ 轉彎或變換車道打方向燈、提前換車道

## 聚餐小酌不酒駕



## 3 讓自己安心

- ◇ 拿到駕照再騎車
- ◇ 專心駕車不滑手機
- ◇ 拒絕酒駕一口也不行，酒後請找代駕

交通局邀請各位市民朋友，謹記「路口慢看停，行人停看聽」，共同建立高雄交通新文化

更多有關交通安全資訊，請上網搜尋『168交通安全入口網』瀏覽!



高雄市政府交通局

廣告

交安資訊  
看這裡



168交通安全入口網

## 輔導處重點業務

### 一、生活與心理輔導

(一) 家長若有學生輔導相關問題，可與輔導老師電話或當面諮詢討論。111 學年度各年級輔導老師為：

一年級：服幼美室綜體—翁秋玲老師(分機 333)

資國觀餐—朱澄如老師(分機 333)

二年級：(商管群科外其餘各科)顏好安老師(分機 323)

資國—朱澄如老師(分機 333)

三年級：李家純老師(分機 327)

(二) 本處亦聘請合格**諮商心理師與社區精神科醫師**定期蒞校駐診，為全體師生提供專業的諮商心理與精神醫療資源。

(三) 每月辦理輔導股長訓練，增進輔導股長同理心與助人技巧，以達同儕輔導效果。

(四) 承辦全校同學**改過銷過業務**，讓同學藉由服務表現消除記過記錄，主要原則包括：「銷過服勤以申請本學期及上一學期懲處記錄為原則」以及「學生修業期間申請銷過服勤至多不得超過三大過」，需經導師與相關處室依據同學服務表現核定完成銷過程序，改過銷過實施要點與申請表格可上輔導處網頁-「資訊下載」參考運用。

注意：由於 110-2 停課防疫期間，同學無法申請銷過或進行服勤銷過，請為維護同學銷過權益，本學期銷過給予彈性銷過條件，由原本「銷過服勤以申請本學期及上一學期懲處記錄為原則」，改為「銷過服勤以申請本學期及上兩學期懲處記錄為原則」，亦即「111 學年高三上可以銷高三上+高二下+高二上，111 學年高二上可以銷高二上+高一下+高一上」，請同學把握申請銷過時限，也提醒同學於各學期上網清查確認每學期記過記錄，避免久未查詢而遺漏，致使高三畢業無法領獎。

### 二、生涯輔導：

(一) 推動**學生生涯進路及職涯探索**，協助學生學習歷程完備，引進內外部相關資源，包含大專院校交流參訪，各領域畢業學長姊返校分享等，指引學生規畫個人生涯進路，完備學習歷程資料，以利未來升學甄試申請之審查資料或就業之準備。

(二) 辦理**升學輔導講座以及甄選入學模擬面試等活動**，協助高三學生做好升學準備。

### 三、性別平等教育及家庭教育

(一) 利用導師會報以及其他重要會議宣導性別相關法令，並將性別平等教育融入學校課程。另透過文章分享性別平等與家庭教育議題。

(二) 每學年辦理性別平等教育相關講座及活動，促進學生性別平權、性騷擾、性侵害與性霸凌防治等相關知能。

(三) 每學年上學期辦理親師座談會、下學期辦理親職教育講座歡迎家長踴躍參加。

#### 四、生命教育

(一) 每學年辦理生命教育相關講座及活動，促進學生關懷生命以及自傷自殺防治等相關知能。另透過文章分享生命教育教育議題。

(二) 為鼓勵同學樂觀積極、主動關懷及助人情操，每月定期接受各班推薦優良表現同學予以嘉獎，並於朝會由校長頒予「馨園關懷卡」以資獎勵。

#### 五、學生申訴制度

為維護學生權益，本校設有完善申訴辦法與管道，由輔導處協同各相關處室，處理學生申訴事宜。申訴辦法見本校輔導處網頁。

#### 六、特殊教育

(一) 本校六位資源班導師：楊子萱老師、歐怡君老師、陳秋芬老師、陳香利老師、郭珏伶老師、曾景蘭老師（分機 329 及 330），提供各科身心障礙學生相關特教服務，歡迎家長來電諮詢特教服務事項。

(二) 每學期召開「特殊教育推行委員會」，持續推動身心障礙學生之各項服務及方案，主要為每位融合教育學生依個別化需求安排課業輔導外，另由資源教師定期與各科身心障礙學生學生晤談，以協助其課業學習、人際適應及校園生活適應能力，並為學生進行特殊需求評估與提供服務。

(三) 辦理融合教育學生轉銜輔導、個別化教育計畫、班級特教宣導及學友制度等相關活動，並推動校內特殊教育知能宣導，以利融合教育學生學習與生活適應。本校亦結合相關專業團隊，例如：高雄市視聽障情巡迴輔導定期至校輔導與諮詢、資源中心輔具借用、職能物理治療師至校諮詢等，此外亦協助教學及評量方式調整，期使能打造出適合融合教育學生心理與物理環境的無障礙學習環境。

(四) 本校綜合職能科課程訓練學生具備多項基本職業技能，包含門市服務、餐飲製作、烘焙點心、飲料調製、專業清潔、汽車美容及房務整理等，期許學生能提升個人就業能力。經在學三年相關職業訓練後，綜合職能科多數畢業生能穩定就業，少部分學生升學。由於職場趨勢變動頻繁，職場開拓日趨不易，期望家長仍一本初衷，熱力相挺，多提供適合輕度智能障礙學生的就業機會，如蒙協助，歡迎來電本校特教組蕭若瑤組長(分機 325)。

**高雄市立三民家商**  
**110 學年度 (111 年) 畢業生錄取大學/四技二專統計表**

班級	國立			私立			入伍	錄取 人數	應考 人數	國立學校 錄取率	總錄取率
	大學	四技	二專	大學	四技	二專					
服三勤	0	1	0	7	12	0	0	20	24	5.00%	83.33%
服三和	0	6	0	6	13	0	0	25	29	24.00%	86.21%
幼三勤	0	10	0	2	13	0	0	25	26	40.00%	96.15%
幼三和	0	12	0	2	12	0	0	26	28	46.15%	92.86%
美三勤	1	4	1	1	22	0	0	29	31	20.69%	93.55%
美三和	0	6	0	4	18	0	0	28	31	21.43%	90.32%
室三勤	1	10	0	0	17	0	0	28	30	39.29%	93.33%
室三和	0	18	0	1	14	0	0	33	36	54.55%	91.67%
資三勤	9	12	0	2	8	0	1	31	32	67.74%	96.88%
資三和	2	14	0	3	10	0	0	29	30	55.17%	96.67%
國三勤	4	16	0	3	7	0	0	30	31	66.67%	96.77%
國三和	4	15	0	2	6	0	0	27	30	70.37%	90.00%
觀三勤	0	20	0	6	4	0	2	30	37	66.67%	81.08%
觀三和	5	19	0	3	8	0	1	35	37	68.57%	94.59%
餐三勤	1	18	0	6	9	0	0	34	35	55.88%	97.14%
餐三和	0	15	0	2	12	0	0	29	33	51.72%	87.88%
普三敏	5	0	0	3	7	0	2	15	17	33.33%	88.24%
總計	32	196	1	53	192	0	6	474	517	48.31%	91.68%

說明：

1. 以上為根據今年大學/四技二專推薦甄試、申請入學和登記分發等榜單製作，包含獨立招生、夜間部等資料。
2. 部分同學雖達錄取標準，但因生涯規劃因素擬明年重考或另行報名私立學校、軍校、志願役、國外就學等。
3. 本表統計日期為 111.09.05。

高雄市立三民家商 111 年度各科取得證照人數統計表

科 別	職 種	報檢 人數	取得證 照人數	合格率 (%)	參檢管道
服裝科	女 裝	50	47	94	111 在校生
美容科	美容(免學)	30	28	93	111 年度第 1 梯次
	美 容	37	36	97	110 年度第 3 梯次
	女子美髮	29	29	100	110 年度第 3 梯次
室設科	建築製圖(電繪項)	65	47	72	111 在校生
	建築製圖(乙級)	13	11	85	110 年度第 3 梯次
	印前製程(圖文組版)	72	55	76	111 在校生
資處科	電腦軟體應用	67	53	79	111 在校生
	電腦軟體應用(乙級)	30	13	43	110 年度第 3 梯次
國貿科	國貿業務	46	39	85	110 年度第 1 梯次
	會計事務(人工記帳)	49	46	94	110 年度第 3 梯次
觀光科	餐飲服務	48	46	96	110 年度第 1 梯次
	飲料調製	45	45	100	111 即測即評
餐管科	中餐烹調	65	64	98	111 即測即評
	飲料調製	42	42	100	111 即測即評
	餐飲服務	18	17	94	111 即測即評
綜職科	門市服務	12	3	25	111 年度第 1 梯次



## 高雄市立三民家商各科學生參加技術士技能檢定職類建議參考表

科別	可參加檢定職類	目前應檢管道
服裝科	女裝	1
美容科	美容	2
	女子美髮	1
室設科	建築製圖（電繪項）	1
	印前製程圖文組版 PC	1
資處科	電腦軟體應用	1
	會計事務（人工記帳）	2
	會計事務（資訊）	1
國貿科	會計事務（人工記帳）	2
	會計事務（資訊）	1
	國貿業務	2
觀光科	餐飲服務	3
	旅館客房服務	2
	飲料調製	3
餐管科	中餐烹調	3
	烘焙食品(麵包)	3
	飲料調製	3
綜合職能科	門市服務	2

備註：應檢管道說明：1.在校檢定 2.全國技術士檢定 3.即測即評檢定

## 三民家商 110 學年師生榮譽事蹟

### 第 52 屆全國技能競賽分區賽得獎名單

職類	名次	學生	班級	指導老師
商務軟體設計	第 2 名	柳東育	資二和	吳誌維老師
商務軟體設計	第 3 名	許婉瑞	資二和	張智凱老師
商務軟體設計	第 5 名	黃律璋	資二和	張智凱老師
商務軟體設計	佳作	蔡家筠	資二和	吳誌維老師
網頁技術	第 3 名	張簡卉姍	資二勤	王冠傑老師
網頁技術	第 5 名	林竣翔	資二勤	王冠傑老師
網頁技術	佳作	陳韻芝	資二勤	王冠傑老師
美 容	第 4 名	柯雨晶	美二和	蔡巧薇老師
服裝創作	第 1 名	陳亮彤	服二和	陳玉滿老師
服裝創作	第 2 名	王梅鳳	服二勤	劉燕怡老師
服裝創作	第 3 名	陳欣誼	服二和	陳玉滿老師
服裝創作	佳作	許筠筠	服二勤	劉燕怡老師
旅館接待	第 1 名	林姮妤	觀二勤	汪家夷老師
旅館接待	第 2 名	林妤柔	觀二勤	汪家夷老師
中餐烹飪	第 3 名	翁嘉妤	餐二勤	方幸君老師
國 服	第 4 名	楊子瑩	服二勤	王士倫老師

## 第 52 屆全國技能競賽得獎名單

職 類	名 次	班 級	學 生	指 導 老 師
服裝創作	金 牌	畢業生	游旻心	劉燕怡老師
	銀 牌	服三勤	王梅鳳	
	銅 牌	服三和	陳亮彤	陳玉滿老師
	第四名	服三和	陳欣誼	
旅館接待	銀 牌	觀三勤	林姮妤	汪家夷老師
	銅 牌	觀三勤	林妤柔	
商務軟體設計	第四名	資三和	柳東育	吳誌維老師
網頁技術	佳 作	資三勤	林竣翔	王冠傑老師
中餐烹飪	佳 作	資三勤	翁嘉妤	方幸君老師

## 110 學年度全國家事類學生技藝競賽得獎名單

職類	名次	班級	學生	指導老師
飾品製作	第 4 名、金手獎	服三勤	葛天晴	劉燕怡老師
	第 7 名、金手獎	服三和	方玉雯	
	團體組第 1 名			
服裝製作	第 10 名	服三勤	林育蒂	葉怡君老師
	第 11 名	服三勤	黃馨禾	
服裝設計	第 1 名、金手獎	服三和	游旻心	劉燕怡老師
	第 3 名、金手獎	服三和	蕭妤珊	
	團體組第 1 名			
室內設計	第 1 名、金手獎	室三和	陳儀軒	蔡郁麗老師
幼兒教具製作	第 1 名、金手獎	幼三和	吳雨涵	曾麗奴老師
	第 6 名、金手獎	幼三和	林珮均	
	團體組第 1 名			
美顏	第 13 名	美三勤	董碧慧	李美雀老師
	第 20 名	美三和	黃澄稻	
美髮	第 7 名、金手獎	美三和	謝安潔	林妙盈老師
	第 20 名	美三勤	石謹嘉	
	團體第 6 名			

## 全國高級中等學校 110 年商業類技藝競賽得獎名單

職類	名次	班級	學生	指導老師
餐飲服務	第 13 名	觀三和	劉桓璋	王希亭老師
中餐烹飪	第 6 名金手獎	餐三勤	李哲弦	顏鳳珍老師

### 高雄市 110 年語文競賽市賽

項目	組別	名次	班級	學生姓名	指導老師
原住民語朗讀	北區高中組	1	幼二勤	江寧	蔡寶桂
	北區高中組	1	觀三勤	蔡昕惠	吳素娥
客家語朗讀	北區高中組	6	美三和	溫芸欣	張郁偉
	北區高中組	6	觀三和	黃珮晴	邱瑞卿
閩南語朗讀	北區高中組	6	餐二和	蘇佩珊	廖靜儀
作文	教師組	6	陳曉雯		

110 年度全國學生美術比賽高雄市初賽。

項目	組別	名次	班級	學生姓名	指導老師
漫畫	美術班	佳作	室二勤	蔡岱紘	宋鴻雁

### 全國 110 年度語文競賽

項目	名次	班級	學生姓名
原住民語朗讀 (阿美族)	特優	觀三勤	蔡昕惠
原住民語朗讀 (魯凱族)	優等	幼二勤	江寧

### 全國高級中等學校專業群科 111 年專題及創意製作競賽複賽

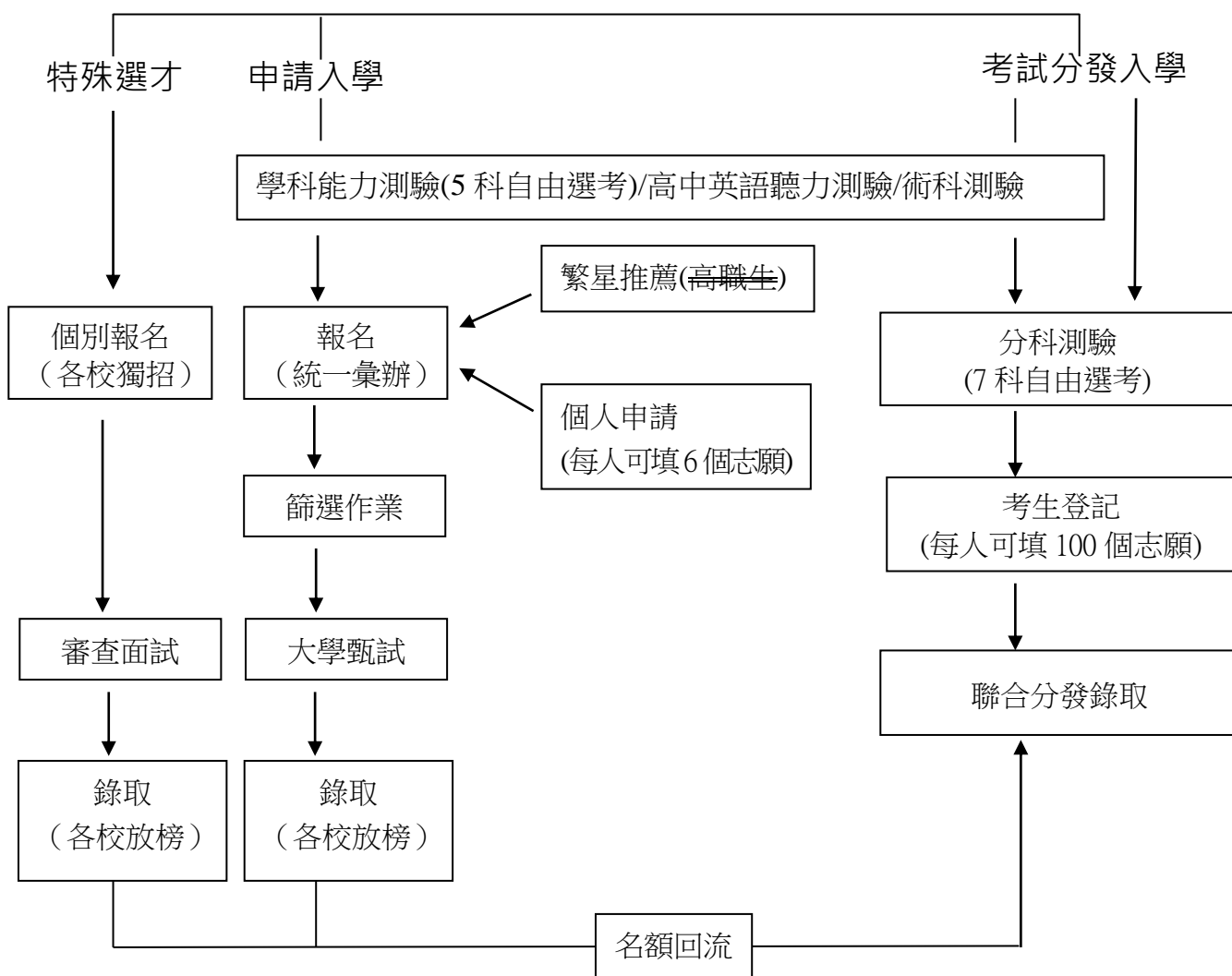
項目	組別	名次	班級	學生姓名	專題名稱	指導老師
餐旅群	專題組	優勝	觀三勤	朱妮涵	城市綠洲巢食旅-餐桌療癒心趨勢	許如玲老師 蘇育弘老師
			觀三勤	蔡昕惠		
			餐三勤	鄭鈺馨		
			餐三勤	鄭語潔		
餐旅群	專題組	優勝	觀三勤	吳汶員	「滇」起腳尖看，「緬」式情懷讚 - 一覽精功好食寨	許如玲老師 陳佳妏老師
			觀三勤	蔡亞豫		
餐旅群	專題組	佳作	觀三勤	吳珮辰	搭好行，遊瑞里，一按即通 So Easy	許如玲老師 陳佳妏老師
			觀三勤	張芯茨		
			觀三勤	許冠毅		

# 大學多元入學介紹(適用於 111 學年度高三升大學 112 學年度者)

## 壹、目標:

為落實12年國教強化以學生為本位，尊重個別差異，鼓勵探索學習，培養問題解決能力，推動108新課綱，提倡核心素養導向教學精神，並重視學生學習歷程，故大學考招制度，仍維持多管道、多資料參採方式，讓各大學在多元選才下能適性揚才，高中職在教學活化下能夠帶動學生學習充實，同時能充份發揮促進社會流動的功能。

## 大學多元入學方案



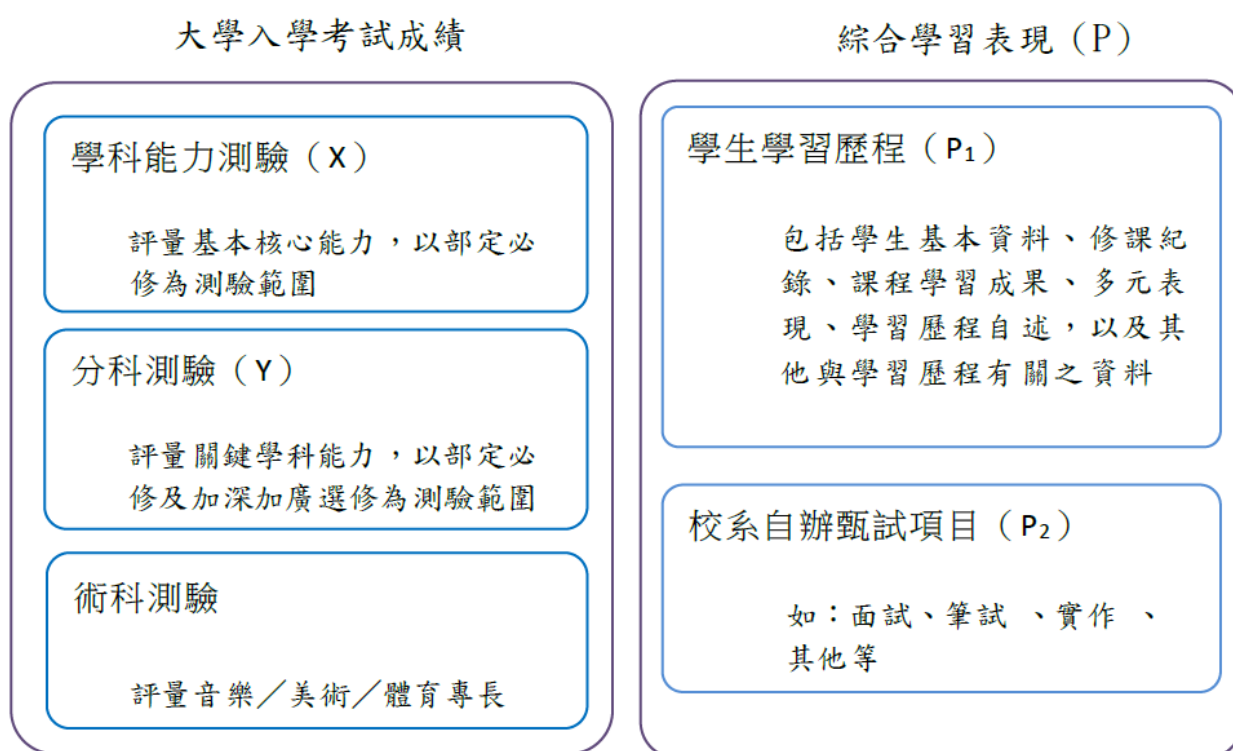
## 貳、考招架構

### 一、多資料參採

十二年國民基本教育以「核心素養」為課程發展主軸，強調學習不宜以學科知識及技能為限，而應關注學習與生活的結合。因此，選才強化參採綜合學習表現，可協助學生試探不同學科的性向，培養通識能力、人文關懷及社會參與，亦可奠定學術預備基礎。

以學科能力測驗（簡稱X）、分科測驗（簡稱Y）、綜合學習表現（簡稱P）將學生資料分為三大類，是大學招生可參採之條件，也是學生可提供表現學習成果的資料。學科能力測驗（X）與分科測驗（Y）分別為基本核心能力與進階學習成就的入學考試成績，綜合學習表現（P）代表無法由統一的紙筆測驗所評量，但能展現學生多方面實力或潛能的各項表現，包括兩部分，其一為學生高中時期的學習歷程資料；其二為大學校系自行辦理之面試、筆試或實作表現等。

多元入學方案下不同入學管道參採資料類別表



註：入學考試另有「高中英語聽力測驗」，成績使用方式另訂。

### 二、多元入學管道招生條件

大學維持多元入學管道，可維持多元化的學生組成，包括：區域平衡、社經地位、族群等多元。多元背景組成的學生透過互相包容、互相尊重的學習環境，可激發學生多面向思考解決問題的能力，避免同質性太高的學習環境中，學生視野受限，不利將來的發展。大學生的多元組成，除了實現社會正義，更是大學追求卓越的必要條件之一。

各管道中，繁星推薦與特殊選才屬政策性且少量名額管道；多數學生則仍將以申請或分發為主要入學管道。

管道	選才重點或精神
特殊選才	增進學生來源多樣，招收有特殊才能、經歷、成就的學生，並顧及弱勢與大學所在區域之在地學生
繁星推薦	強調平衡區域、城鄉就學機會，推動就近入學高中
申請入學	強調適才適所，拔尖扶弱，參採學習歷程、多元表現或透過校系自辦甄試項目進行選才
分發入學	強調簡單一致，僅採計入學考試成績，直接分發

以下說明各管道招生條件：

### (一)特殊選才

為利大學從具特殊才能、經歷、成就或教育資歷之學生中，錄取真正具有潛力與才能之學生，並顧及弱勢學生與增進學生來源多樣之考量，由大學提供少量名額，以單獨招生方式進行小規模辦理，招生條件由辦理該類招生之大學另訂之。

1. 招生對象：招收不同教育資歷的學生(包含在地學生、境外臺生、新住民及其子女、實驗教育學生、持有 ACT 或 SAT 成績等國外具公信力之入學用大型測驗者…等)。
2. 招生方式：各大學單獨招考，自訂招生簡章規定。招生日程訂於每學年 11-12 月辦理。

### (二)甄選入學

「甄選入學」為主要採計大學學科能力測驗成績之升學方式，包含有「繁星推薦」、「個人申請」，說明如下。

#### I. 繁星推薦

繁星推薦以平衡城鄉教育資源的落差，體現教育機會均等的公平正義，引導學生就近入學高中職，達成「高中均質、區域均衡」為目標，故以參採考生在校成績為重點，由高中向大學校系推薦符合條件之應屆畢業學生。推薦條件於招生簡章另規定之。

1. 資格條件：由高中向大學各學群推薦大學學測成績篩選資格符合推薦條件之應屆畢業學生每位學生限被推薦至一校一學群，一所高中對一校一學群至多推薦二名學生。
2. 招生方式：本升學管道以在校「學業成績總平均」至高三上學期作為主要錄取比序，特定校系得另指定考生參加面試，學測成績僅作為報名門檻及後續同分比序之用。(本校只有普通科體育班適用該管道)。招生日程訂於每學年 4 月上旬辦理。

#### II. 申請入學

申請入學以參採考生綜合學習表現為重點，重視學生學習歷程，呼應 108 課綱之多元適性，綜合評量考生能力。

1. 招生方式：符合大學入學資格者可申請志趣相符之大學校系，每人以申請六校系(含)為限，採 2 階段辦理，第一階段為大學學測成績進行檢定、篩選，採計時最多僅可使用相同學科能力測驗(X)考科 4 科成績，或就所選之 4 科中另訂不同科目組合總分，第二階段為自辦甄試項目(例如：面試)及學習歷程檔案資料上傳審查。錄取總成績各校系依第一、二階段成績有不同計算比例，但原則上綜合學習表現(P)至少須占 50%，故學生學習歷程應佔相當比例。
2. 招生日程：為強化高中學習歷程完整性，訂於高三課程結束後辦理，擬約每學年 5 月辦理



※備註:經由繁星推薦錄取同學，無論放棄與否，一律不得報名「個人申請」及參加「科技校院日間部四年制申請入學」第一階段篩選。

### (三)分發入學

分發入學完全採計入學考試中學科能力測驗 (X)、分科測驗 (Y) 與術科考試之成績，由校系自訂採計考試科目組合。

1. 招生方式：凡公、私立高中（職）畢業生或具同等學力者，均可參加該年度分科測驗，並參酌大學學科能力測驗、術科考試等各項考試之成績，參加「考試分發入學」。唯考量考生應試負擔，採計考科數  $3 \leq \text{學科能力測驗 (X)} + \text{分科測驗 (Y)} + \text{術科} \leq 5$ ，其中學科能力測驗 (X)  $\leq 4$ （不含術科），分科測驗 (Y)  $\geq 1$ 。
2. 相關原則：分發入學之報名作業採登記制，考生向「大學考試入學分發委員會」登記志願，每位考生選填之志願至多 100 個。另已錄取「甄選入學」或保送錄取資格者，於規定期限內放棄其錄取資格者，得依其志願及考試成績參與登記及分發。

聯合招生管道（繁星推薦、申請入學與分發入學）主要參採項目一覽表

招生參採資料	主要管道參採項目		
	繁星推薦	申請入學	分發入學
學科能力測驗 (X)	參採	參採	參採
分科測驗 (Y)	-----	-----	參採
綜合學習表現 (P)	參採 (在校成績)	參採	-----

基於尊重大學校系招生選才自主性，於各管道內，可自訂使用不同入學考試成績之項目與組合。

### 三、入學考試說明：

學科能力測驗 (X) 代表高中學生應具備的基本核心能力，分科測驗 (Y) 代表為升學大學應有的關鍵學科能力，兩類型考試皆由大考中心辦理，考生皆可依大學校系規定之考科自由選考。另有評量音樂、美術及體育專長之術科測驗，由術科考試委員會辦理。以下說明學科能力測驗 (X) 與分科測驗 (Y) 之考試科目、命題方向與成績表示。

#### (一)學科能力測驗：

1. 學科能力測驗由大學入學考試中心於每年一月~二月辦理。明年考試日期訂於 112 年 1 月 13、14、15 日共三天。
2. 學科能力測驗包括國文(分選擇題與寫作測驗)、英文、數學 A、數學 B、社會、自然等五科，五科成績均採 15 級分等第制。各考科測驗範圍皆為部定必修科目為基準，學生可自由選考。
3. 學科能力測驗成績可提供繁星推薦、申請入學及考試分發入學、離島及原住民學生保送甄試、科技校院日間部四年制申請入學、中央警察大學申請入學、軍校甄選入學、進修學士班、部分國外大學等招生管道使用。

#### (二)分科測驗：

考量學生於加深加廣選修的國語文、英語文領域訂有必須修習的學分數，足可持續提升

學生語文能力，及為使選修課程不受考試影響，分科測驗(Y)不再辦理國文及英文考科；另考量大學理工科系等對於學生數學領域之修習有較多要求，分科測驗(Y)另辦理數學甲考科。

1. 112學年度大學分科測驗訂於112年7月12、13日辦理。
2. 分科測驗包括數甲、歷史、地理、公民與社會、物理、化學、生物等七科，由考生依大學校系規定之考科自由選考，各科之測驗範圍為部定必修與加深加廣選修科目(課程)。分科測驗各科成績改為60級分制，各校系可增加分發入學同分參酌比序項目。
3. 分科測驗成績主要適用於大學分發入學鑑別，採計科目之成績可加權計算。

### (三)術科考試：

1. 術科考試由大學術科考試委員會聯合會於每學年1月底至2月中旬辦理。
2. 術科考試包括體育(112/02/07~112/02/09)、美術(112/02/05~112/02/06)、音樂(112/02/01~112/02/04)三組。
3. 術科考試成績可提供「繁星推薦」、「申請入學」及「考試分發入學」等招生管道選用。

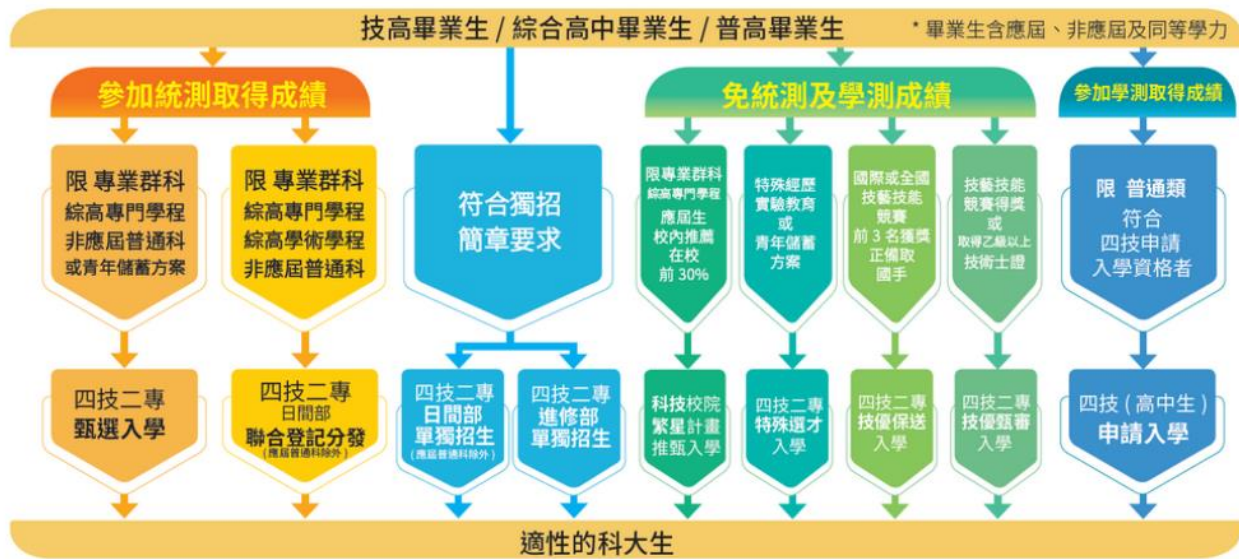
### (四)高中英語聽力測驗

1. 每學年辦理兩次，辦理期程分別為10月及12月，兩次成績擇優使用即可。英聽成績可提供「繁星推薦」、「申請入學」及「考試分發入學」等招生管道要求檢訂項目之科系，各招生管道使用方式依招生簡章規定辦理。
2. 測驗時間：共60分鐘(含說明時間15分鐘)
3. 測驗範圍：涵蓋普通高級中學部定必修科目「英文」課程綱要之開課課程。
4. 測驗題型：所有試題皆為選擇題，全卷共40題，依據測驗目標設計，評量考生對詞彙、句子、對話、篇章的聽解能力，共含五大題：「圖片聽解」、「對答」、「簡短對話」、「短文聽解」與「長篇聽解」，除「圖片聽解」包括部分多選題外，其餘皆為單選題。
5. 測驗成績：成績之表示採等級制，共分四等級，依序為：「A」、「B」、「C」、「F」。

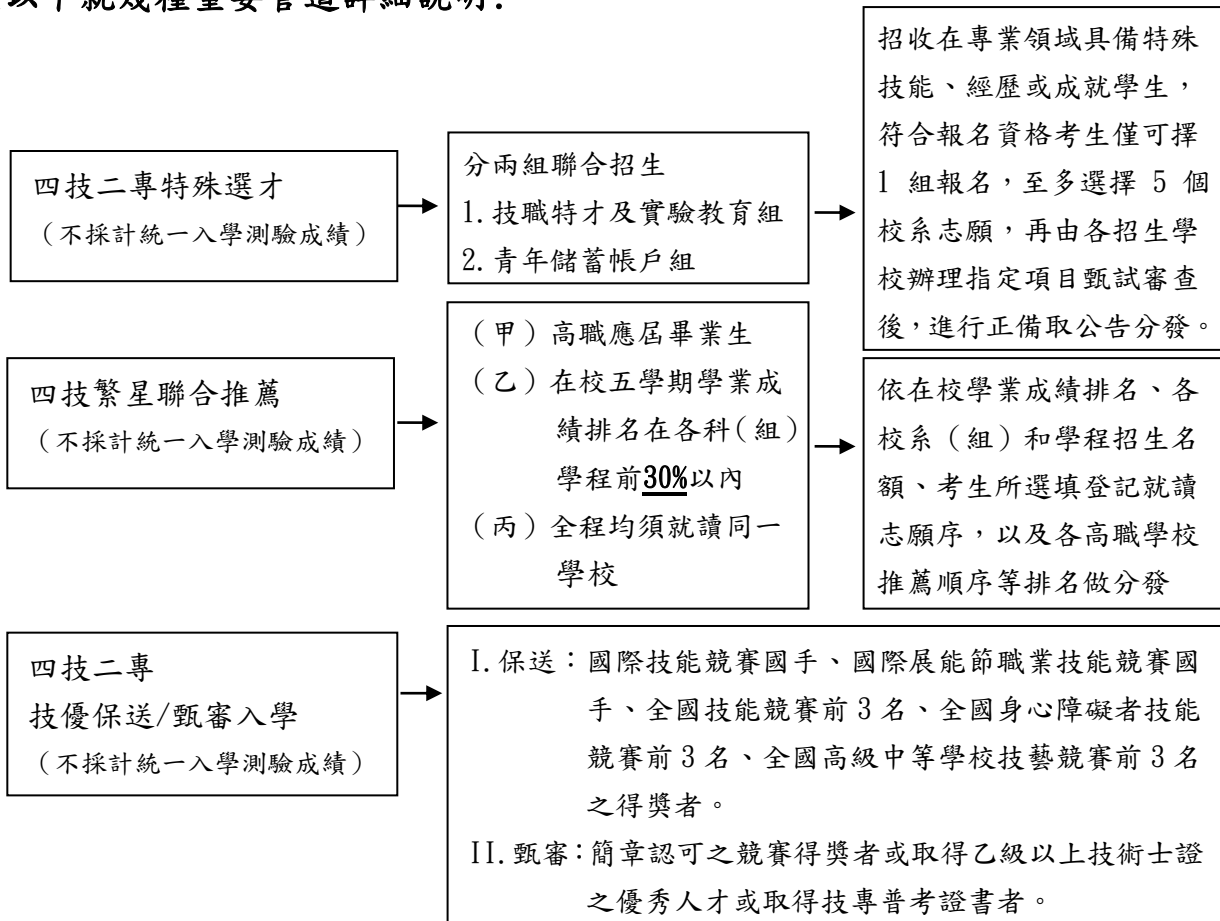
### ※大學升學資訊網站

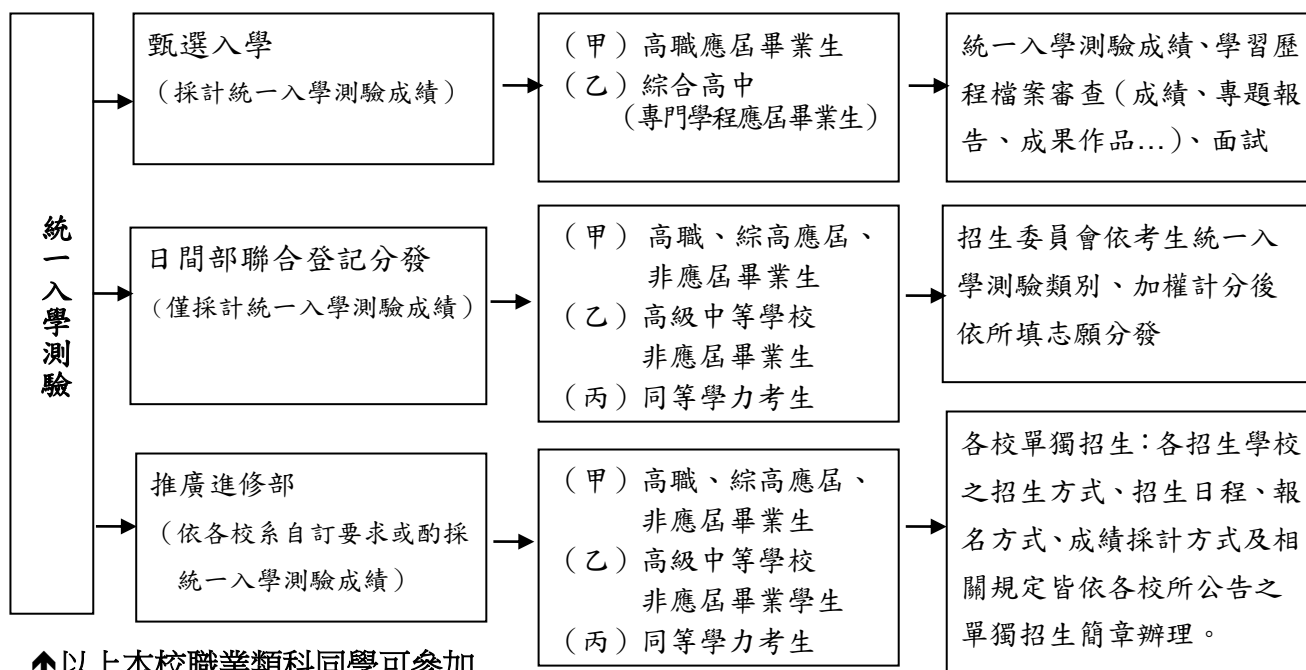
- |                |   |
|----------------|---|
| ◎大考入學考試中心      | <a href="https://www.ceec.edu.tw/">https://www.ceec.edu.tw/</a>                                     |
| ◎大學甄選入學委員會     | <a href="https://www.cac.edu.tw/cacportal/index.php">https://www.cac.edu.tw/cacportal/index.php</a> |
| ◎大學招生委員會聯合會    | <a href="https://www.jbcrc.edu.tw/">https://www.jbcrc.edu.tw/</a>                                   |
| ◎大學考試入學分發委員會   | <a href="https://www.uac.edu.tw/">https://www.uac.edu.tw/</a>                                       |
| ◎大學術科考試委員會聯合會  | <a href="https://www.cape.edu.tw/">https://www.cape.edu.tw/</a>                                     |
| ◎大學多元入學升學網     | <a href="https://nsdua.moe.edu.tw/#/">https://nsdua.moe.edu.tw/#/</a>                               |
| ◎大學網路博覽會       | <a href="https://www.testnews.com.tw/shibao/">https://www.testnews.com.tw/shibao/</a>               |
| ◎大學選才與高中育才輔助系統 | <a href="https://collego.edu.tw/">https://collego.edu.tw/</a>                                       |

# 技專校院多元入學介紹(適用於110學年度高三生升大學111學年度者)

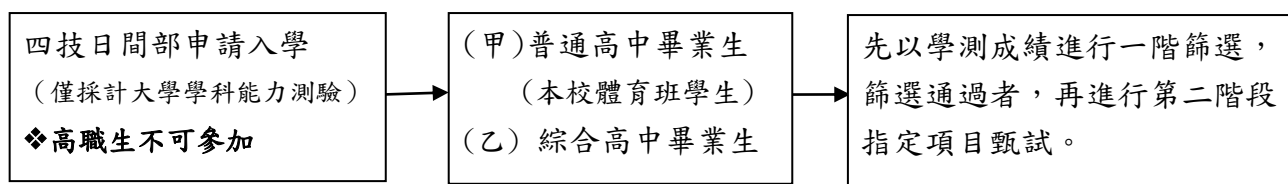


※以下就幾種重要管道詳細說明：





下列「四技日間部申請入學」僅適用本校普通科(體育班)學生



### 一、四技繁星聯合推薦入學

#### ■ 適用對象：

- 各高級職業學校應屆畢業生。
- 在校學業成績(採計至畢業前一學期之各學期學業成績平均)排名在各科(組)、學程前30%以內(綜高各專門學程歸屬各科合併計算)。
- 全程均須就讀同一學校。
- 可推薦人數：各高職學校一校至多可推薦15名考生。

#### ■ 甄選方式：

- 各高職學校須提供被推薦考生之不同推薦順序，作為同一高職學校考生之比序排名名次(含同名次參酌)相同，於分發錄取同一科技校院之優先順序。校內比序以在校5學期學業成績之群名次百分比為比序依據，依5學期學業平均成績、5學期專業及實習科目平均成績、5學期技能領域科目平均成績、5學期英語平均成績、5學期國語平均成績、5學期數學平均成績、「競賽、證照及語文能力檢定」之總合成績、「學校幹部、志工、社會服務及社團參與」之總和成績，依序做為比序排名依據。
- 「科技校院繁星計畫聯合推薦甄選」分發程序調整為四輪分發，第一輪分發各校比序第1名推薦學生若參加第一輪分發之推薦學生未獲錄取，由原訂第二輪分發之推薦學生優先遞補分發，第二輪分發各校比序第2名推薦學生，第三輪分發各校比序第3名推薦學生，第四輪分發其他推薦學生。

※錄取限制：經繁星推薦錄取生不論放棄與否，均不得再參加四技二專甄選入學管道。

## 二、四技二專甄選入學

### ■ 適用對象：

- 專科學校、高職、綜合高中(專門學程)應屆畢業生，每位考生可甄選6校系報名

### ■ 甄選方式：

- 第一階段：以統一入學測驗成績篩選進入第二階段的甄試生。

第二階段：各校系指定項目甄試，如面試、學習歷程檔案資料審查(其中審查資料必採「專題製作學習成果」或「專業實習(含實驗、實務)科目實習報告(成果)」，亦可兩者皆為審查資料之採計項目。

## 三、四技二專日間部聯合登記分發

### ■ 適用對象：持統一入學測驗成績之考生。

- 錄取方式：採用統一入學測驗成績辦理分發，不再辦理第二階段指定科目或參採其他項目成績。技專院校各系組可彈性制定統測各科權重比例，共同科目(國文、英文、數學)自訂權重為1至2倍之間，專業科目(專一、專二)自訂權重為2至3倍之間，且專業科目加權後總分至少須高於(含等於)共同科目加權後總分100分，以增加成績採計彈性。

## 四、四技二專技優入學

### ■ 技優入學分為保送及甄審兩種，一律不採計統一入學測驗成績。

### ■ 技優入學資格如下：

- 保送：凡取得認可之國際技能競賽優勝者、全國技能競賽，以及全國高級中等學校各類科學生技(藝)能競賽前3名獎項者，至多可選填50個志願，由招生委員會依獲獎種類、名次及志願分發。

- 甄審：凡取得認可之競賽獲獎者或持有乙級以上技術士證者或取得技專普考證書者，可選填5個志願，並參加各校之指定項目甄審。112學年度起，採乙級技術士證報名者，技術士證職種須明確對應招生群(類)別，且優待加分比率調整為15%(高度相關)、8%(中度相關)及4%(低度相關)。相關說明請參閱「四技二專技優甄審入學乙級技術士證優待加分比率查詢系統」

(<https://www.techadmi.edu.tw/111new/skill/>)

## 五、四技日間部申請入學

### ■ 適用對象：普通高中畢業生(本校僅有普通科體育班學生適用)、綜合高中生畢業生。

- 申請方式：各校系科組依特色訂定招生條件，主要以大學學科能力測驗成績、學習歷程檔案資料上傳審查或面試等自訂項目來選才。另外「資訊」與「電資」相關系組已將APCS檢定列為一階篩參酌條件。

## 六、進修推廣部單獨招生

- 適用對象：高職、綜合高中應屆畢業生、高級中學已畢業一年(含)以上學生及同等學力考生。

■選才方式：四技進修部或二專夜間部已採各技專校院單獨招生，本管道單獨招生作業日程原則於日間部聯合登記分發入學管道放榜後始得截止報名，招生期程至遲至9月底開學前辦理完畢，因此考生可先參加四技二專日間部各聯合招生管道，若參加四技二專日間部各聯合招生管道皆未獲錄取，或僅有意報考進修部之考生，則可選擇報名各校四技進修部二專夜間部單獨招生之機會。各校採單獨招生方式，各招生學校之招生方式、招生日程、報名方式、成績採計方式及相關規定皆依各校所公告之單獨招生簡章辦理。

## 七、其他單獨招生

四技二專還有其他單獨招生管道，包含產學攜手合作計畫專班、雙軌訓練旗艦計畫、產學訓合作訓練專班等，請自行參閱技訊網(<https://techexpo.moe.edu.tw/search/>)

## 八、111 學年度四技二專統一入學測驗考試專業科目（僅列本校學生常報考之群別）：

111 學年度四技二專統一入學測驗考試單群(類)考生考試科目表				
代碼	群(類)別名稱	共同科目	專業科目	
07	設計群	國文、英文、數學(B)	(一)	色彩原理、造形原理、設計概論
			(二)	基本設計、繪畫基礎、基礎圖學
09	商業與管理群	國文、英文、數學(B)	(一)	商業概論、數位科技概論、數位科技應用
			(二)	會計學、經濟學
10	衛生與護理類	國文、英文、數學(A)	(一)	生物(B)
			(二)	健康與護理
12	家政群幼保類	國文、英文、數學(A)	(一)	家政概論、家庭教育
			(二)	嬰幼兒發展照護實務
13	家政群生活應用類	國文、英文、數學(A)	(一)	家政概論、家庭教育
			(二)	多媒材創作實務
15	外語群英語類	國文、英文、數學(B)	(一)	商業概論、數位科技概論、數位科技應用
			(二)	英文閱讀與寫作
16	外語群日語類	國文、英文、數學(B)	(一)	商業概論、數位科技概論、數位科技應用
			(二)	日文閱讀與翻譯
17	餐旅群	國文、英文、數學(B)	(一)	觀光餐旅業導論
			(二)	餐飲服務技術、飲料實務

※112 學年度可以同時報考兩種以上群類別的包括

1. 可同時考【電機與電子群電機類+電機與電子群資電類】
2. 可同時考【家政群生活應用類+家政群幼保類】
3. 可同時考【商業與管理群+外語群英語類】
4. 可同時考【商業與管理群+外語群日語類】
5. 可同時考【外語群英語類+外語群日語類】
6. 可同時考【商業與管理群+外語群英語類+外語群日語類】

其餘的群類別每位考生僅能選擇其中一種報考（例如：無法同時報考設計群及藝術群影視類），亦不可同時報考其他的組合（例如：無法同時報考商業與管理群及餐旅群）。

#### ※四技二專升學資訊網站

- ◎技訓網 <https://techexpo.moe.edu.tw/search/>
- ◎技專校院招生委員會聯合會 <https://www.jctv.ntut.edu.tw/>
- ◎技專校院招生策略委員會 <http://www.techadmi.edu.tw/>
- ◎技專校院入學測驗中心 [https://www.tcte.edu.tw/page\\_new.php](https://www.tcte.edu.tw/page_new.php)
- ◎大學網路博覽會 <https://www.testnews.com.tw/shibao/>
- ◎科技校院四技二專日間部聯合登記分發 <https://union42.jctv.ntut.edu.tw/>
- ◎科技校院繁星計畫聯合推薦甄選委員會 <https://www.jctv.ntut.edu.tw/star/>
- ◎科技校院日間部四年制申請入學聯合招生委員會 <https://www.jctv.ntut.edu.tw/caac/>
- ◎科技校院四年制及專科學校二年制聯合甄選委員會 <https://www.jctv.ntut.edu.tw/enter42/>

# 中央警察大學 / 臺灣警察專科學校入學方式

## 壹、中央警察大學（四年制學士班）

### 一、招生學系

（一）甲組（自然組）：刑事警察學系、消防學系（災害防救組）、消防學系（消防組）、交通學系（交通組）、資訊管理學系、鑑識科學學系、水上警察學系。

（二）乙組（社會組）：行政警察學系、公共安全學系（社會安全組）、犯罪防治學系（矯治組）、犯罪防治學系（預防組）、外事警察學系、國境警察學系（國境管理組）、國境警察學系（移民事務組）、行政管理學系、法律學系。

二、報名時間：每年3月初～3月下旬，採網路個別報名。

三、考試方式：採二階段考試錄取。

（一）第一階段：採計大學學科能力測驗成績為篩選標準，甲組（自然組）採計國文、英文、數學A、自然四科；乙組（社會組）採計國文、英文、數學B、社會四科。

（二）第二階段：約於7月上旬辦理，通過第一階段後需另行報名第二階段，主要內容為：體檢、體能測驗、口試等，另有身家調查等作業。

四、放榜時間：7月底～8月初

五、相關網站：<https://www.cpu.edu.tw/>

## 貳、臺灣警察專科學校（二年制正期班）

### 一、招生學系

1. 甲組：消防安全科、海洋巡防科、刑事警察科、交通管理科、科技偵查科

2. 乙組：行政警察科

二、報名時間：每年3月中旬，採網路個別報名，警專屬於單獨招生，與學測成績無關。

三、考試方式：採二階段考試錄取。

1. 第一階段：約於五月中旬，以筆試方式辦理。

（1）甲組考科：國文、物理、化學、數學甲（自然組數學）、英文，共五科。

（2）乙組考科：國文、歷史、地理、數學乙（社會組數學）、英文，共五科。

2. 第二階段：約於7月上旬辦理，通過第一階段後，依通知辦理第二階段複試甄選，主要內容為：體檢、體能測驗、口試等，另有身家調查等作業。

四、放榜時間：7月底

五、相關網站：<https://www.tpa.edu.tw/>



# 軍事校院入學簡介

## 壹、四年制學士班

### 一、招生學校：

- (一)軍費生：陸軍軍官學校、海軍軍官學校、空軍軍官學校、國防醫學院、國防大學(政治作戰學院、管理學院、理工學院)。
- (二)自費生：陸軍軍官學校、海軍軍官學校、空軍軍官學校、國防醫學院、國防大學(政治作戰學院、管理學院、理工學院)。
- (三)代訓生：國防醫學院(代訓輔導會醫學系、護理學系公費生)。

二、體檢：報名軍事校院必備條件，每年12月至隔年2月底需至簡章規定之各醫院進行體檢，體檢後方可辦理報名。

三、報名：每年3月上~中旬，採網路或通訊報名。

### 四、甄選方式：

(一)學校推薦：公立或已立案之私立高中(職)應屆畢業生(不含中正國防幹部預備學校應屆畢業生)，由就讀學校師長推薦。

1.參加學校推薦之每一學生，只得被推薦至一校(院)系(組)。

2.採2階段甄選

(1)第1階段：採計「智力測驗」、大學學科能力測驗成績及書面資料審查。

(2)第2階段：指定項目甄試項目有「生活與情緒適應問卷」、「口試」、「面試」及「資料審查」等。辦理時間約在4月中旬。

(二)個人申請：

1.每人以申請7個志願系(組)為限。申請自費生者每校(院)限選填1個志願系(組)，同校(院)軍費生、自費生合計以申請3個志願系(組)為限。

2.參加國防醫學院醫學系甄選者，可同時選填軍費生、自費生或軍費生、代訓生。但不得同時選填自費生與代訓生2個志願。

3.採2階段甄選

(1)第1階段：採計大學學科能力測驗成績、「智力測驗」。

(2)第2階段：指定項目甄試項目包含「生活與情緒適應問卷」、「口試」、「面試」及「資料審查」等。辦理時間約在4月中旬。

(三)統測入學

1.依同等學力報名，符合資格者先參加第二階段共同項目考試。再參酌當學年度統一入學測驗成績，通過各校系檢定標準始得入學。

2.每人以申請3個志願系(組)為限，且需符合該系(組)所訂之招生類群。

五、報名限制：考生僅得擇一參加「統測入學」或「學測入學」，如重複報名或入學方式選填錯誤，由國軍軍事學校正期班聯合招生委員會逕行更正。

六、放榜時間：約4月下旬~6月上旬(學校推薦與個人申請分別放榜)

七、相關網站：<http://rdrc.mnd.gov.tw/rdrc/Recruit/A-left01c01.aspx>

## 貳、士官二專班

一、招生學校：陸軍專科學校、海軍軍官學校(士官二專班)、空軍航空技術學院

二、報考程序：線上智力測驗站(網址：<http://rdrc.mnd.gov.tw/>)採預約檢測，完成註冊預約後實施測驗→體檢→報名→繳交資料→4月中下旬參加加生活情緒適應問卷與口試。

三、體檢：報名軍事校院必備條件，每年12月至隔年2月上旬需至簡章規定之各醫院進行體檢，體檢後方可辦理報名。

四、報名方式：一律採網路報名並郵寄報名文件及審查資料方式辦理。

(一) 網路報名：每年1月下旬 ~2月中旬。

(二) 通訊報名：每年1月下旬 ~2月中旬。

五、甄選方式：

(一) 學測入學：

1. 成績採計應屆「大學學科能力測驗」國文、英文、數學成績。

2. 尚須於4月中下旬參加加生活情緒適應問卷與口試。

(二) 統測入學：

1. 成績採計應屆「四技二專統一入學測驗」國文、英文、數學成績。

2. 尚須於中下旬參加加生活情緒適應問卷與口試。

3. 統測入學組別：

(1) A組：招收統測類群有衛生與護理類、家政群。

(2) B組：招收統測類群有設計群、商管群、食品群、農業群、外語群、餐旅群、海事群、水產群。

(3) C組：招收統測類群有機械群、動力機械群、電機與電子群(含電機與資電類)、化工群、土木與建築群、工程與管理類。

六、報名限制：考生僅得擇一參加「統測入學」或「學測入學」，如重複報名或入學方式選填錯誤，由國軍士官二專班聯合招生委員會逕行更正。

七、放榜時間：約6月初~中旬

八、相關網站：<http://rdrc.mnd.gov.tw/rdrc/Recruit/A-left13a01.aspx>

參、ROTC大學儲備軍官訓練團

一、招生管道及方式：

1. 招生採「自辦甄選」、「委託國內公、私立大專校院(以下簡稱委託民校)」及「國防培育班」三種方式，報考人就讀學校非屬本部「委託民校」或高中職未參加「國防培育班」者，請於報名表勾選「自辦甄選」。

2. 本部「委託民校」名冊如附錄1。(計有國立政治大學等130所學校)

二、甄選對象及資格：

1. 年齡：年滿18歲至26歲(計算至當梯次錄取報到日止)。

2. 學歷：國內公立或教育部立案之私立大學(學院)修讀學士學位，修業期限為四年之各學系一、二年級、修業期限為五年之各學系二、三年級或修業期限為六年之各學系三、四年級學生(均不含公費學生)。

三、體檢日期：

1. 第一梯次：簡章公告日起至111年10月28日。

2. 第二梯次：112年2月23日至112年3月31日。

四、報名方式：一律採網路填表後通信報名方式辦理。

五、報名時間：

1. 第一梯次：111年10月17日至11月11日。

2. 第二梯次：112年3月20日至4月14日(視第一梯次招生情況，決定是否辦理)。

六、報名程序：

於報名期限內，先至國軍人才招募中心全球資訊網-線上報名區填寫報名表(網址：<http://rdrc.mnd.gov.tw/>)，再將報名應繳交資料以報名專用信封袋(請逕向各地區人才招募中心索取)限時掛號郵寄至「大學儲備軍官訓練團甄選會」，地址：(10462)臺北市中山區北安路409號；通訊寄件時間以交寄郵戳為憑，逾期不予受理，掛號收執

聯請自行妥善保存，作為查詢收件之依據。

七、考試日期：

1. 第一梯次：111年12月24日(星期六)。
2. 第二梯次：112年5月27日(星期六)。

八、考試地點：

1. 北部地區：國防大學復興崗校區(臺北市北投區中央北路2段70號)。
2. 中部地區：成功嶺營區(臺中市烏日區中山路3段502號)。
3. 南部地區：陸軍軍官學校(高雄市鳳山區維武路1號)。

九、詳細官網資訊：

<https://rdrc.mnd.gov.tw/EditPage/?PageID=8038d056-1689-4e17-ae84-5707ea88a570>

十、有意願報考軍事院校或志願役士兵可電洽本校教官室分機：275。

## 孩子長大了，還需要我的陪伴嗎？

大家都知道「愛」是孩子成長最關鍵的養分，但孩子如何感受到我們對他的愛？答案就是「陪伴」。

對於陪伴孩子這件事情，你的想法是什麼？

- 1. 孩子在家中都有自己的休閒活動，不需要家長陪伴。
- 2. 我的孩子總是去找朋友玩，很少與家人互動。
- 3. 大家都忙，各做各的事，沒有什麼互動時間。
- 4. 陪伴孩子的事情主要由配偶 / 伴侶負責。
- 5. 利用吃飯時間，好好跟孩子聊聊天。
- 6. 我會找機會陪在孩子旁邊，讓他知道我的關心。

如果以上的選項包含了 1~4，你可能忽略了陪伴的重要性。

**孩子再大都會需要家長的陪伴，陪伴就是愛孩子的表現。**

● 關於陪伴孩子，我可以怎麼做？

- ① 專心陪伴孩子，時間不見得需要很長，但需要讓孩子感到我們的重視，十分鐘專注的陪伴，勝過一小時的漫不經心。
- ② 找到適合孩子的陪伴方式，或許是聊天談心、一同聽音樂，還是一起運動，只要親子能享受其中，就是優質的陪伴。
- ③ 規劃陪伴孩子的時間，養成家人互動相聚的習慣，孩子長大也一樣可以享受相互陪伴的溫馨時光。
- ④ 發展親子之間共同興趣，更能提升陪伴的品質。

青少年在成長過程，家長應學習信任與放手，鼓勵孩子獨立自主，但適度地陪伴仍是非常重要的。

文章出處：教育部家庭教育資源網 出版品  
我和我的孩子-青少年篇

## 當我與孩子發生衝突時，該怎麼辦？

與人相處，經常免不了衝突，親子之間更是常見。回想和孩子發生衝突的情況，是否有特別的原因？

想一想以下何者是你家常發生的情形？

- 1. 孩子的成績是我們衝突的主要原因。
- 2. 孩子的態度不好，經常讓我生氣。
- 3. 我很生氣的時候，會忍不住想動手管教孩子。
- 4. 我常常在吃飯時會跟孩子起衝突。
- 5. 衝突發生時，我和孩子都很難冷靜下來。
- 6. 我會用自己過去的經驗來處理與孩子的衝突。
- 7. 我與孩子有衝突時，多半靠配偶 / 伴侶或其他家人幫忙解決。

如果以上是你家常見的情形，你需要學習如何處理與孩子的衝突。

### ● 面對與孩子的衝突，我可以怎麼做？

- ① 不傷害彼此是最重要的原則。無論是言語或是動作上的傷害，都會破壞親子間的信任與安全感，孩子日後更可能容易使用粗暴的方式處理與他人的衝突。
- ② 離開現場是有效處理嚴重衝突的最快方法，以避免可能衍生激烈的暴力行為，造成更大的傷害。
- ③ 找出衝突的原因，並了解可能的解決方法。躲避問題並不會解決問題，設法溝通才能化解問題。
- ④ 持續學習良好的衝突處理方式，可請教配偶 / 伴侶、家人，或是看書，只要是適合自己的學習方式皆可。

**衝突不見得是壞事，面對而非逃避，才能提升親子互動的品質與溝通的效能。**

文章出處：教育部家庭教育資源網 出版品  
我和我的孩子-青少年篇